

ПСИХОЛОГІ І НАУКИ

УДК 159.922

*Решетнікова Оксана Віталіївна,
студент 4-курсу*

Львівського державного університету безпеки життєдіяльності,

Яремко Роман Ярославович,

викладач кафедри практичної психології та педагогіки

Львівського державного університету практичної психології

ВПЛИВ СІМЕЙНОГО ВИХОВАННЯ НА ФОРМУВАННЯ ОСОБИСТОСТІ ПІДЛІТКА

Стаття спрямована на вивчення ролі сімейного виховання в загальному психологічному та особистісному розвитку підлітка. Протягом всього періоду життя дитини, найбільшу роль у формуванні особистості відіграє сім'я, яка є найстійкішою формою соціалізації. Завдяки взаємодії з дорослими, дитина входить в дорослий світ, оволодіває нормами, правилами, набуває життєві цінності, відбувається формування всього того, що вже доросла людина буде проносити крізь все життя. Неодмінно потрібно звернути увагу на те, що саме в підлітковому віці закладаються основи наступного соціального життя у зрілому віці, беручи до уваги підвищену емоційну чутливість підлітка до впливів соціуму, виникає необхідність дослідження внутрішнього середовища дитини. Компонентом такого індивідуального середовища є найважливішою детермінантою розвитку дитини, у тому числі і підлітка, є сімейне виховання.

Ключові слова: сімейне виховання, підліток, соціалізація, формування особистості, сім'я.

Тема сімейного виховання завжди цікавила багатьох науковців та дослідників. Вивченням теоретико-методологічних та наукових проблем виховання займалися: Л. Виготський, Я. Коменський, Г. Костюк, П. Лесгафт, Д. Локк, А. Макаренко, І. Песталоцці, М. Пирогов, В. Сухомлинський, К. Ушинський, і хоча багато вже було вивчено, та тема виховання, взаємостосунків батьків і дітей є актуальною і не розкритою.

Спираючись на визначення Т. М. Титаренко, життєвою кризою ми називаємо такий психологічний стан особистості, при якому загострюються соціально-психологічні суперечності її буття та переживається пік оновлення її внутрішнього світу [2]. Підлітковий вік – це період переходу від дитинства до дорослості, усвідомлення себе як дорослої особи, появи прагнення бути і вважатись дорослим, переорієнтації з цінностей, характерних для дітей, на цінності світу дорослих. Цей вік називають одним з найважчих періодів становлення особистості на життєвому шляху дитини. Підліток це межа, між дитинством і дорослістю. Такий перехід від дитинства до дорослого життя є основним змістом і відмінністю всіх аспектів розвитку цього періоду – фізичного, психічного, морального, соціального. Психологічний стан особистості підлітка пов'язаний з двома «ключовими моментами» в цьому віці: психофізіологічним – який характеризується статевим дозріванням та соціальним –

завершення періоду дитинства, входженням у світ дорослих.

Л.С. Виготський виокремив основне новоутворення в свідомості і з'ясував соціальну ситуацію розвитку, при цьому зробивши висновок, що головний зміст кризи перехідного періоду складає перебудова системи відносин між дитиною і середовищем. Підліткова криза – це різка зміна всієї системи переживань підлітка, її структури і змісту. Закономірним явищем є протиставлення підлітка дорослим і активне завоювання нової позиції. Підліток нібито провокує заборони, щоб перевірити власні сили в подоланні цих заборон, розширити межі, які визначають його самостійність. Саме це зіткнення дає підлітку інформацію про себе, свої можливості, задовольняє потребу в самоствердженні.

В підлітковому віці закладаються основи наступного соціального життя у зрілому віці, беручи до уваги підвищену емоційну чутливість підлітка до впливів соціуму, виникає необхідність дослідження внутрішнього середовища дитини. Компонентом такого індивідуального середовища є найважливішою детермінантою розвитку дитини, у тому числі і підлітка, є сімейне виховання.

Підліток під впливом сімейного виховання, закладає основні життєві цінності, орієнтири, провідні пріоритети занурюється у власний

внутрішній світ та пізнає багато труднощів у пошуках свого «Я». І тому цей період є важким не лише для підлітка, але і для людей що його оточують. Саме це робить однією з перших проблем підліткового віку, перебудову взаємостосунків з дорослими відхід від дитячої прив'язаності до встановлення нових відносин котрі базуються на рівності та взаємоповазі.

На думку психологів, соціальний досвід, який дитина засвоює в дитинстві, називають домінуючою стороною в розвитку особистості. У процесі набуття цього досвіду діти не лише здобувають певні знання та вміння, а й розвивають свої здібності, формують особистість [2]. Аналіз соціального впливу на особистість показав, що в 40% людей у їхньому житті вирішальний вплив зробила сім'я, у 30% – засоби масової інформації, тільки в 20% – школа, у 10% – вулиця. Важливими соціально-психологічними новоутвореннями підліткового віку є особистісне самоутвердження, дорослість, потреба у спілкуванні, інтенсифікація контактів, перегляд попередніх переконань та уявлень, формування нового світогляду, засвоєння цінностей і норм підліткового середовища тощо. Особистість – соціальний індивід, що який формується в результаті засвоєння людиною суспільних форм свідомості і поведінки. Тобто особистість формується під впливом життя в суспільстві, спілкування, взаємодії. Особистість – цілісність соціальних властивостей людини, продукт суспільного розвитку і включення індивіда в систему соціальних відносин за допомогою активної діяльності і спілкування [3, с.172-175]. Особливо значною роль сім'ї у становленні особистості дитини є на первинному етапі її соціалізації [5].

Процес формування ставлення та розвитку особистості відбувається протягом усього життя людини у різних соціальних інститутах, де вона грає різні соціальні ролі: у сім'ї, навчальних закладах, професійних та трудових колективах, групах стимулювання тощо. Не тільки під впливом дорослих, а й у їх відсутність діти, в яких сформована потреба у повазі (особистісному ставленні до себе), прагнуть виправдати моральні очікування старших. Тому прагнення "бути хорошим" закладається в сім'ї.

Оскільки важливим соціально-психологічним утворенням в підлітків є особистісне самоствердження, потреба в спілкуванні з дорослими, саме сім'я це перший дорослий соціум підлітка, взаємовплив якого є вирішальним у становленні.

Завдяки взаємодії з дорослими, дитина входить в дорослий світ, оволодіває нормами, правилами, набуває життєві цінності, відбувається формування всього того, що вже доросла людина буде проносити крізь все життя. Сім'я, за твердженням О. Кононко, – не тільки перший, а й найголовніший, незамінний інститут соціалізації дитини перших років життя [4, с.27-28].

І тому проблеми, з якими доводиться стикатися батькам у ставленні до своїх дітей, є вічними, а сім'я, як своєрідний мікро-колектив, відіграє істотну й довготривалу роль у процесі становлення особистості дитини. Сімейне виховання в широкому розумінні слова – це одна з найбільш древніх споконвічних форм соціалізації та виховання дітей, яка органічно об'єднує вплив культури, традицій, звичаїв, поглядів народу, сімейно- побутових умов і взаємодію батьків із дітьми, у процесі якої відбувається повноцінний розвиток і становлення їхньої особистості. Це одна з форм виховання дітей, що поєднує цілеспрямовані педагогічні дії батьків з повсякденним впливом сімейного побуту. Тобто під сімейним вихованням у вузькому значенні слова ми вбачаємо взаємодію батьків і дітей, яка ґрунтується на сімейній інтимно-емоційній близькості, любові, турботі, повазі та захищеності дитини і сприяє створенню оптимальних умов для задоволення потреб у повноцінному розвитку й саморозвитку особистості дитини.

Батьківський стиль – це узагальнені, характерні, ситуаційно неспецифічні способи спілкування батька з дитиною, це спосіб дій відносно дитини. Обраний стиль визначає систему виховання, якій притаманне цілеспрямоване застосування методів і прийомів виховання, врахування того, що у ставленні до дитини можна допускати, а чого не можна.

Стилі виховання в сім'ї традиційно поділяються на авторитарний, ліберальний, демократичний та індиферентний. Кожен із цих стилів по-своєму впливає на психічний розвиток дитини.

1. Авторитарний стиль виховання. Батьки, що дотримуються цього стилю, жорстко контролюють, вторгаються в особистий простір дитини, пригнічують силою, вирішують за дитину, що їй краще, не цікавляться особистою думкою дитини, не визнають її права. Всі рішення приймають батьки, які вважають, що дитина майже в усьому повинна підкорятися

їхній волі, авторитету. Авторитарний стиль виховання може призвести до відхилення у поведінці. Дитина має отримувати найвищі бали з усіх предметів у школі, вигравати спортивні змагання. Така психологічна установка сприяє появі страху невдачі, поразки. Дитина втрачає стимули до корисної діяльності, в неї виникає недовіра до людей, вона прагне уникати контактів з ними. Дитина прагне замінити спілкування з батьками, вчителями на спілкування з однолітками. Дитина підкоряється владним людям, а щодо слабших за себе виявляє жорстокість, агресію, ігнорує людську гідність.

2. Ліберальний стиль виявляється у недостатній увазі до дитини з боку батьків. Дитина в сім'ї належить сама собі. Їй надають необмежену свободу, не встановлюють будь-яких обмежень. Такі діти схильні до неслухняності та агресивності, поведуться неадекватно та імпульсивно. Підліткам притаманне раннє вживання алкоголю чи інших психотропних речовин, які згубно діють на психічний стан. Згодом такі діти конфліктують з тими, хто їм не підкоряється. Вони не здатні враховувати інтереси інших людей, встановлювати стійкі емоційні зв'язки, не готові до обмежень і відповідальності, відчувають байдужість до близьких. З іншого боку, сприймаючи брак правильного виховання з боку батьків як виявлення байдужості й емоційного неприйняття, дитина відчуває страх і невпевненість, внутрішню порожнечу, яка викликає порушення в емоційній сфері.

3. Демократичний стиль виховання.

Особливістю цього стилю взаємин є тверде, послідовне і водночас гнучке виховання. Дитина виховується як самостійна особистість. Також батьки орієнтовані на її активну роль у родині. Вони адекватно оцінюють можливості, успіхи і невдачі дитини; їм властиві глибоке розуміння дитини, цілей і мотивів її поведінки. При демократичному стилі виховання відбувається найбільш гармонічний і різносторонній розвиток особистості дитини. Він сприяє розвитку самостійності, активності, ініціативи і соціальної відповідальності.

4. Індиферентний. Цей стиль характеризується характерний тим, що батьки не беруть участі у житті дитини, не цікавляться його потребами. Діти в таких сім'ях, як правило, ростуть самотніми і замкненими, або ж агресивними і некерованими. Діти, виховані індиферентними батьками, часто стають алкоголіками, наркоманами, гвалтівниками або злочинцями.

Ми провели дослідження про вплив сімейного виховання на особистість підлітка. А також проаналізували основні методи виховання підлітків та вплив зазначених методів.

На основі дослідження за методикою «Будасі на рівень самооцінки» (Рис.1) було виявлено, що у 58,4% опитуваних занижена самооцінка, у 25% нормальна, а у 16,6% респондентів результати опитування трактуються як адекватна самооцінка з тенденцією до завищення.

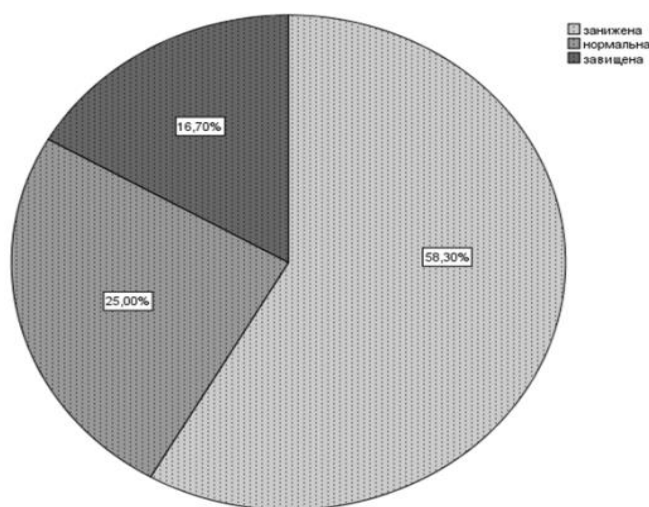


Рис.1

У результаті проведення методики «Мотивація досягнення успіху і уникнення невдач Елерса» (Рис.2) було виявлено такі

результати: у 50% опитуваних низький рівень мотивації до уникнення невдач, 33,4% показали

середній рівень, а у 16,6% респондентів високий рівень мотивації до уникнення невдач.

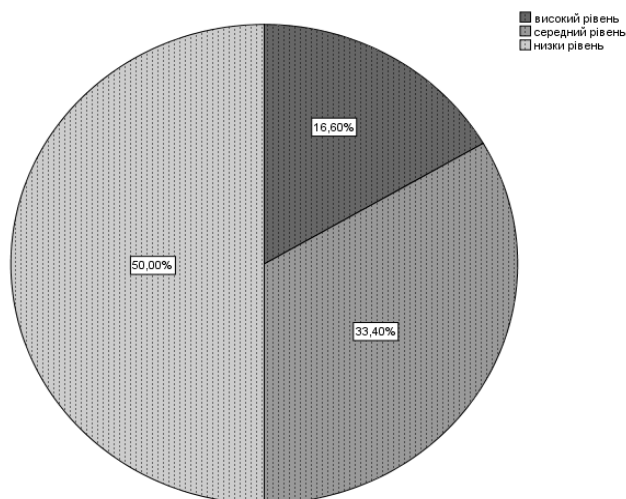


Рис.2

Особистісний опитувальник FPI (Рис.3) показав, що у обстежуваних переважають такі властивості особистості як спонтанна агресія, дратівливість, врівноваженість, відкритість та маскулінність-фемінність.

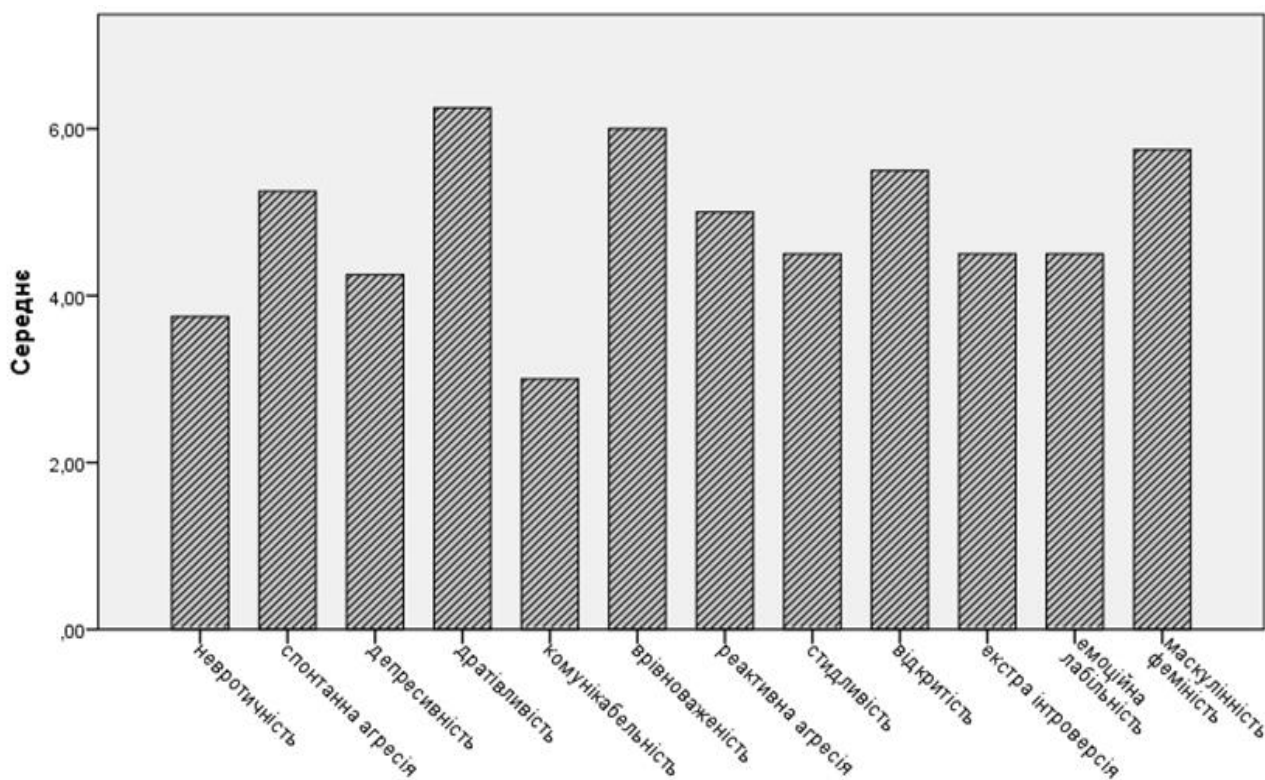


Рис.3

З метою визначення зв'язків та чинників впливу нами було здійснено кореляційний аналіз Спірмена. Ми встановили, що показник залежності сімейного виховання (рис.4) «гіпопротекція (Г-)» має тісні зв'язки на рівні значимості $p \leq 0,01$ із рівнем сімейних конфліктів (СК), вербалізацією (В), дратівливістю (Д), надмірністю вимог-заборон (НАВЗ), недостатністю вимог заборон (НЕВЗ) та надмірністю санкцій (НС).

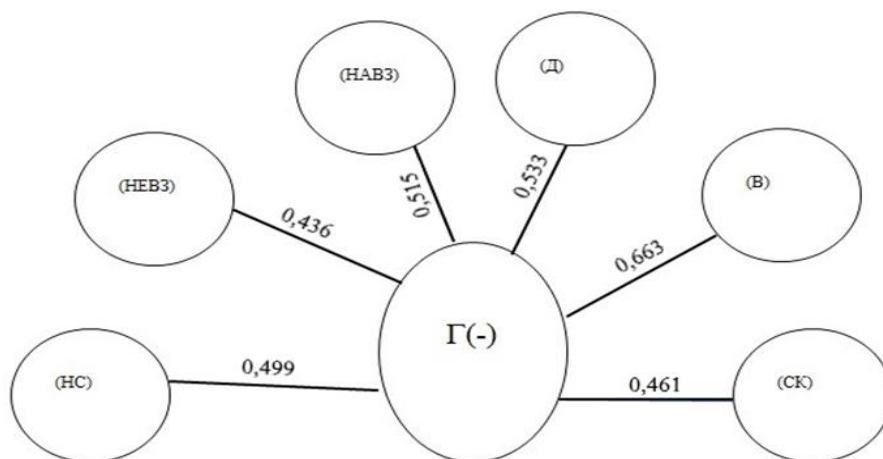


Рис.4

На основі цих зв'язків можемо сказати, що у батьків в яких переважає гіпопротекція (Г-), як тип негармонійних сімейних відносин, що має зв'язок з надмірністю вимог-заборон до дитини, при посиленні гіпопротекції із посиленням вимог це збільшує ризик психотравматизації й не сприяє повноцінному розвитку підлітка.

Також було встановлено показник результату впливу сімейного виховання «самооцінка» (Рис.5), який має тісні зв'язки на рівні значимості $p \leq 0,01$ із гіперпротекцією (Г+), гіпопротекцією (Г-), ігноруванням потреб дитини (ПД), депресивністю (ДП) та невротичністю (Н).

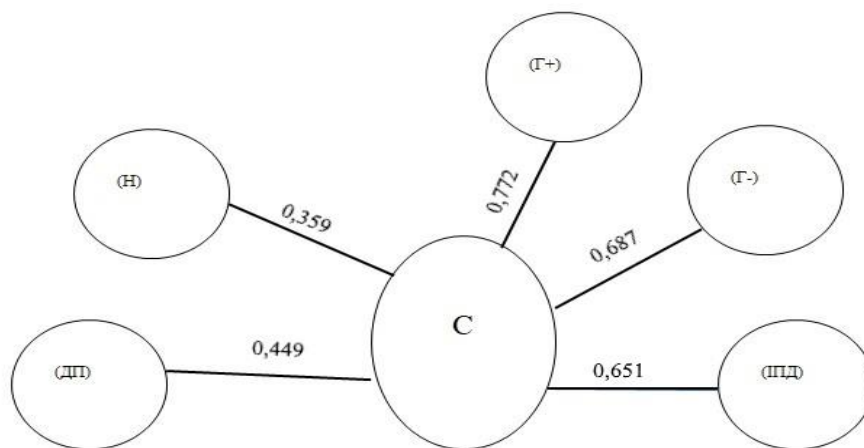


Рис.5

Зв'язок мотивації до досягнення успіху (Рис.6) має тісні зв'язки на рівні значимості

$p \leq 0,01$ з вербалізацією (В), партнерськими відносинами (ПВ) та відкритістю (ВК).

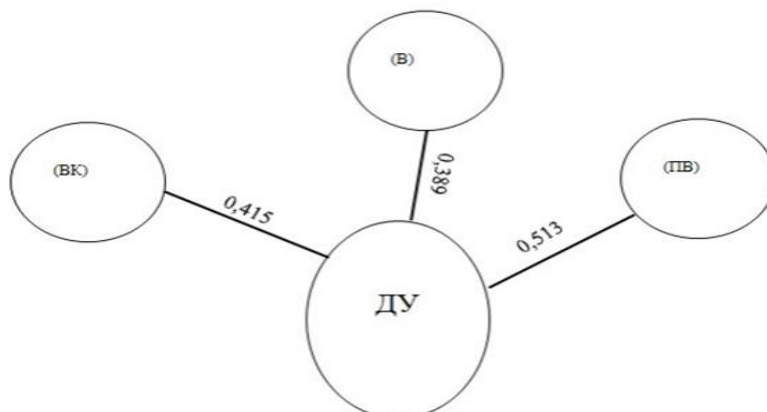


Рис.6

Підліток, який відчуває підтримку батьків, свою включеність в родину, якого хвалять та думка якого враховується в родині, отримує хороший стимул для досягнення успіху. Зв'язок мотивації до досягнення успіху і відкритість, відображає те, що підліток який є відкритим, готовий іти на ризик та досягати успіху, не боячись можливих невдач.

Отже, сімейне виховання - складний багатокомпонентний процес, який покликаний вплинути на формування та становлення особистості. Батьки це ті хто чинять вплив на

підлітка за допомогою сімейного виховання. Формування особистості – процес соціального розвитку людини, становлення її як суб'єкта діяльності. Вплив родини на дитину, на її виховання, розвиток складно переоцінити: саме в родині відбувається соціалізація дитини, прищеплюються моральні, національні, суспільні, сімейні цінності, формуються звички, традиції, поведінка, засвоюються перші соціальна ролі, перші стійкі враження про навколишній світ, набувається досвід, дитина залучається до соціальної діяльності.

СПИСОК ВИКОРИСТАНИХ ДЖЕРЕЛ

1. Титаренко Т. М. Життєві кризи: технології консультування. Перша частина. К. : Главник, 2007. 144].
2. Завацька Н.Є. Особливості особистісної диференціації у залежності поведінки підлітків та її корекція : дис. ... канд. психол. наук : 19.00.07 /Наталія Євгенівна Завацька. – К., 2002. – 193 с.С.32].
3. Буковинська М.Л.Формування і розвиток особистості: соціальний аспект/ М.Л.Буковинська//Формування ринкових відносин в Україні. – 2012 – № 8.
4. Єжі Меллібруда. Обличчя насильства. Матеріали з проблеми попередження домашнього насильства. // Запобігання насильству в сім'ї. Практичний посібник для дільничних інспекторів міліції / Київ. Школа Рівних Можливостей: Ред.-упоряд. О.В. Лясковська. К., 2004. 108 с.
5. Черников А. В. Интегративная модель системной семейной психотерапевтической диагностики // Темат. прил. к журн. "Семейная психология и семейная терапия". – М., 1997

Решетникова О.В., Яремко Р.Я.

ВЛИЯНИЕ СЕМЕЙНОГО ВОСПИТАНИЯ НА ФОРМИРОВАНИЕ ЛИЧНОСТИ ПОДРОСТКА

Статья направлена на изучение роли семейного воспитания в общем психологическом и личностном развитии подростка. В течение всего периода жизни ребенка, наибольшую роль в формировании личности играет семья, которая является устойчивой формой социализации. Благодаря взаимодействию со взрослыми, ребенок входит во взрослый мир, овладевает нормами, правилами, приобретает жизненные ценности, происходит формирование всего того, что уже взрослый человек будет проносить сквозь всю жизнь. Обязательно нужно обратить внимание на то, что именно в подростковом возрасте закладываются основы следующего социальной жизни в зрелом возрасте, учитывая повышенную эмоциональную чувствительность подростка к воздействиям социума, возникает необходимость исследования внутренней среды ребенка. Компонентом такого индивидуального среды и важной детерминантой развития ребенка, в том числе и подростка, является семейное воспитание.

Ключевые слова: семейное воспитание, подросток, социализация, формирование личности, семья.

Reshetnikova O., Yaremko R.

THE INFLUENCE OF FAMILY UPBRINGING ON THE DEVELOPMENT OF THE PERSONALITY OF A TEENAGER

The article aims to study the role of family education in the overall psychological and personal development of adolescents. Throughout a child's life, the family, which is the most stable form of socialization, plays the greatest role in shaping the personality. Through interaction with adults, the child enters the adult world, masters the norms, rules, acquires life values, is the formation of all that an adult will carry through life. It is necessary to pay attention to the fact that it is in adolescence that the foundations of the next social life in adulthood are laid, taking into account the increased emotional sensitivity of the adolescent to the influences of society, there is a need to study the child's internal environment. A component of such an individual environment and the most important determinant of the development of a child, including an adolescent, is family upbringing.

Key words: family upbringing, teenager, socialization, personality formation, family.