

**МІНІСТЕРСТВО ОСВІТИ І НАУКИ УКРАЇНИ  
СХІДНОУКРАЇНСЬКИЙ НАЦІОНАЛЬНИЙ УНІВЕРСИТЕТ  
імені ВОЛОДИМИРА ДАЛЯ**

*ISSN 2219-2654*

**ТЕОРЕТИЧНІ І ПРИКЛАДНІ  
ПРОБЛЕМИ ПСИХОЛОГІЇ**

**Збірник наукових праць**

**№1(36) 2015**

**ТЕОРЕТИЧНІ І ПРИКЛАДНІ  
ПРОБЛЕМИ ПСИХОЛОГІЇ  
№ 1(36) 2015**

**THEORETICAL AND APPLIED  
PROBLEMS OF PSYCHOLOGY  
№ 1(36)2015**

Збірник наукових праць

Collection of scientific works

Засновано у 2001 році

It was founded in 2001

**Засновник:**  
Східноукраїнський національний університет  
імені Володимира Даля

**The founder is**  
**Volodymyr Dahl East-Ukrainian**  
**National University**

Журнал зареєстровано  
Міністерством юстиції України  
Свідectво про державну реєстрацію  
серія KB № 15358-3930P  
від 05.06.09

Registered by the Ministry of  
justice of Ukraine  
**Registration certificate**  
**KB № 15358-3930P dated**  
**05.06.09**

Збірник наукових праць включено до Переліку наукових видань ВАК України відповідно постанови Президії ВАК України №1-05/4 від 26.05.2010 (Бюлетень ВАК України № 6, 2010 р.), в якому можуть публікуватися основні результати дисертаційних робіт на здобуття наукових ступенів доктора і кандидата наук з психології.

**ISSN 2219-2654**

**Голова редакційної колегії збірника:**

*Завицька Н.С.*, доктор психологічних наук, професор

**Редакційна колегія збірника:**

Блинова О.С., д.психол.н., проф.; Борисюк А.С., д.психол.н., проф.; Бохонкова Ю.О., д.психол.н., доц. (заступник голови); Бочелюк В.Й., д.психол.н., проф.; Гарькавець С.О., д. психол. н., проф.; Карамушка Л.М., член-кор. НАПН України, д.психол.н., проф.; Ковальчук З.Я., д.психол.н., проф.; Лешек Фредерік Коженювський, д.психол.н., проф. (Краків, республіка Польща); Ложкін Г.В., д.психол.н., проф.; Максименко С.Д., дійсний член НАПН України, д.психол.н., проф.; Нагорний Б.Г., д.соц.н., проф.; Пилецька Л.С., д.психол.н., доц.; Альфред Прітц, д.психол.н., проф. (Відень, Австрійська республіка); Скребець В.О., д.психол.н., проф.; Солов'єв О.В., д.психол.н., доц.; Суханцева В.К., д.філос.н., проф.; Тоба М.В., д.психол.н., доц.; Чернобровкін В.М., д.психол.н., проф.; Швалб Ю.М., д.психол.н., проф.; Щербан Т.Д., д.психол.н., проф.

**Відповідальний секретар:** Тоба М.В., д.психол.н., доц.

В збірник увійшли статті вчених у галузі психології, докторантів, аспірантів, здобувачів, магістрантів Східноукраїнського національного університету імені Володимира Даля та вищих навчальних закладів України за тематиками «Соціальна психологія», «Загальна психологія», «Педагогічна психологія», «Вікова психологія», «Психологія управління», «Медицина психологія» та ін.

Статті прорецензовані членами редакційної колегії.

Збірник підготовлено кафедрою соціальної та практичної психології та кафедрою психології Східноукраїнського національного університету імені Володимира Даля.

Рекомендовано до друку Вченою радою Східноукраїнського національного університету імені Володимира Даля (протокол № 3 від 11.12.2014 р.).

Матеріали друкуються мовою оригіналу в авторській редакції.

© Східноукраїнський національний університет імені Володимира Даля, 2015

© Volodymyr Dahl East-Ukrainian National University, 2015

## З М І С Т

|                                                                                                                                                                                       |     |
|---------------------------------------------------------------------------------------------------------------------------------------------------------------------------------------|-----|
| <i>Zavatska N. E.</i><br>THEORETICAL AND METHODOLOGICAL ASPECTS OF THE DEVELOPMENT PROBLEMS OF SOCIO-PSYCHOLOGICAL COMPETENCE OF THE INDIVIDUAL IN THE PROCESS OF REHABILITATION..... | 6   |
| <i>Шугурова Т.Л.</i><br>ТИПИ ДОЗВІЛЄВОЇ ДІЯЛЬНОСТІ ТА ЇХ ЗВ'ЯЗОК З СОЦІАЛЬНО-ПСИХОЛОГІЧНОЮ КОМПЕТЕНТНІСТЮ СТУДЕНТСЬКОЇ МОЛОДІ: ФАКТОРНИЙ АНАЛІЗ.....                                  | 12  |
| <i>Баклицький І. О., Слободяник В. І.</i><br>ВИВЧЕННЯ ПРОЯВІВ ПСИХІЧНОЇ ДЕЗАДАПТАЦІЇ КУРСАНТІВ НАВЧАЛЬНИХ ЗАКЛАДІВ ДСНС УКРАЇНИ.....                                                  | 19  |
| <i>Балика Є.С.</i><br>ВЗАЄМОЗВ'ЯЗОК ЗАДОВОЛЕНОСТІ ШЛУБОМ З ФАКТОРОМ РІВНЯ ДОМАГАНЬ.....                                                                                               | 24  |
| <i>Богучарова О.І.</i><br>СОЦІАЛЬНО-ПСИХОЛОГІЧНІ ЧИННИКИ РОЗВИТКУ ВОЛОНТЕРСТВА ЯК НОВОЇ НАУКОВОЇ МОДЕЛІ.....                                                                          | 29  |
| <i>Борозенцева Т.В.</i><br>ВПЛИВ ІЕРАРХІЇ ЦІЛЕЙ І ЦІННОСТЕЙ НА МЕХАНІЗМ ФОРМУВАННЯ КОРПОРАТИВНОЇ КУЛЬТУРИ ГРОМАДСЬКОЇ ОРГАНІЗАЦІЇ В УМОВАХ СУЧАСНОГО СОЦІУМУ.....                     | 35  |
| <i>Бохонькова Ю.О.</i><br>ВПЛИВ ОСОБИСТІСНИХ ОСОБЛИВОСТЕЙ ЖІНКИ НА МІЖОСОБИСТІСНІ ВЗАЄМИНИ В ТРУДОВОМУ КОЛЕКТИВІ.....                                                                 | 42  |
| <i>Боярин Л.В.</i><br>МЕТОДИКИ ТА СПЕЦИФІКА ПРОЦЕДУРИ ЕМПІРИЧНОГО ДОСЛІДЖЕННЯ ПСИХОЛОГІЧНИХ ОСОБЛИВОСТЕЙ СОЦІАЛЬНО ДЕЗАДАПТОВАНОЇ ПОВЕДІНКИ ПІДЛІТКІВ ІЗ ДИСТАНТНИХ СІМЕЙ.....        | 47  |
| <i>Варягіна А.А.</i><br>ПСИХОЛОГІЧНІ ЧИННИКИ ГРОМАДСЬКОЇ УЧАСТІ ОСОБИСТОСТІ.....                                                                                                      | 54  |
| <i>Ващенко І. В.</i><br>КОНЦЕПТ «МОРАЛЬНА СВІДОМІСТЬ» В РІЗНИХ ЕТНОСАХ: ПСИХОЛОГІЧНИЙ АСПЕКТ.....                                                                                     | 65  |
| <i>Вірна Ж.П., Коширець В.В.</i><br>ФОРМУВАННЯ ОСОБИСТІСНОГО ПРОСТОРУ: ОЦІНКА, ТЕНДЕНЦІЇ І ЗАКОНОМІРНОСТІ.....                                                                        | 75  |
| <i>Гошовська Д.Т., Гошовський Я.О.</i><br>ПОВЕДІНКОВІ СТРАТЕГІЇ ДЕПРИВОВАНОЇ ДИТИНИ В КОНТЕКСТІ ВТРАЧЕНОГО РОДИНОГЕНЕЗУ.....                                                          | 94  |
| <i>Гошовська О.Я.</i><br>ПСИХОЗАХИСНЕ САМОПРИЙНЯТТЯ ОСОБИСТОСТІ: БАЗОВІ ПОСТУЛАТИ.....                                                                                                | 101 |
| <i>Грицюк І. М.</i><br>АРТ-ТЕРАПЕВТИЧНІ ТЕХНІКИ В РОБОТІ З ДІТЬМИ МОЛОДШОГО ШКІЛЬНОГО ВІКУ В УМОВАХ ТРЕНІНГУ.....                                                                     | 108 |
| <i>Гуржій О.В.</i><br>ЕМПІРИЧНЕ ДОСЛІДЖЕННЯ СОЦІАЛЬНО-ПСИХОЛОГІЧНИХ ЧИННИКІВ АДАПТАЦІЙНИХ РОЗЛАДІВ У ДІТЕЙ ДОШКІЛЬНОГО ВІКУ.....                                                      | 114 |
| <i>Гусєв А. І.</i><br>ОКРЕМІ ПСИХОЛОГІЧНІ АСПЕКТИ ВПРОВАДЖЕННЯ МЕДІАЦІЙНИХ ТЕХНОЛОГІЙ У РОБОТУ З «ЛАТЕНТНИМИ ПРАВОПОРУШЕННЯМИ» У ШКІЛЬНОМУ СЕРЕДОВИЩІ.....                            | 121 |
| <i>Єрмаш Н.М.</i><br>СОЦІАЛЬНО-ПСИХОЛОГІЧНІ ПІДХОДИ ДО ФОРМУВАННЯ ЛІДЕРСЬКИХ ЯКОСТЕЙ У КЕРІВНИКІВ МІСЦЕВИХ ОРГАНІВ ВИКОНАВЧОЇ ВЛАДИ.....                                              | 128 |
| <i>Zhyharenko I.Ye.</i><br>THE INFLUENCE OF INDIVIDUALLY TYPOLOGICAL CHARACTERISTICS OF PRISONERS ON THE PROCESS OF ADAPTATION TO CONDITIONS OF SOCIAL ISOLATION.....                 | 137 |
| <i>Завацький В.Ю.</i>                                                                                                                                                                 |     |

10. Neulinger J. The psychology of leisure / J. Neulinger. – Springfield, IL : C.C. Thomas Publisher Ltd, 1981. – 302 p.

11. Pieper J. Leisure the basis of culture and the philosophical act / J. Pieper. – NY : Ignatius Press, 2009. – 145 p.

12. Stebbins R. A. Serious leisure: A conceptual statement / R. A. Stebbins // Pacific Sociology Review. – Berkley : The University of California Press, 1982. – 25(2). – P. 251-272.

13. Stebbins R. A. Casual leisure: A conceptual statement / R. A. Stebbins // Leisure Studies. – NY : Routledge, 1997. – 16(12). – P. 17-25.

**Шугурова Т.Л.**

**Типы досуговой деятельности и их связь с социально-психологической компетентностью студенческой молодежи: факторный анализ**

*Статья знакомит с результатами исследования структуры досуговой деятельности студенческой молодежи. Указывая на целесообразность выделения типов досуговой деятельности для социально-психологического изучения взаимосвязи досуга и социализации личности, автор разрабатывает типологию досуговой деятельности студенчества и верификует её методом факторного анализа. В основу типологии досуговой деятельности положено её три структурные элементы с акцентом на ведущем мотиве деятельности. Признается схематичность предложенной типологии, и указываются трудности, которые сопровождают группирование видов досуговых занятий в типы. Результаты факторного анализа вносят некоторые поправки в теоретическую типологию досуговой деятельности, вместе с тем преимущественно подтверждая её. Источников – 13.*

**Ключевые слова:** досуговая деятельность, студенческая молодежь, тип, мотив, творчество, развлечения, отдых, социально-психологическая компетентность, факторный анализ.

**Shuhurova T.L.**

**Leisure activity types and their connection to the socio-psychological competence of students: a factor analysis**

*The article represents the research findings of the structure of student's leisure activity. Pointing out the reasonability of working out leisure type: to carry out a socio-psychological study of interaction between leisure and socialization, the author develops a typology of student's leisure activity and verifies it by applying factor analysis. The typology is based on three structural elements of leisure with an emphasis on a leading motive of leisure activity. The author assumes the sketchiness of the typology proposed and points at the complications which arise while grouping leisure activities into types. The factor analysis findings make certain alterations in the theoretical leisure typology but predominantly corroborate it. References – 13.*

**Key words:** leisure activity, students, types, motives, creativity, entertainment, relaxation, socio-psychological competence, factor analysis.

**Шугурова Тетяна Леонтіївна** - кандидат психологічних наук, доцент кафедри системного аналізу Мелітопольського інституту державного та муніципального управління «Класичного приватного університету», м. Мелітополь.

УДК 159.93.001

**Бакицький І. О.,  
Слободяник В. І.**

**ВИВЧЕННЯ ПРОЯВІВ ПСИХІЧНОЇ ДЕЗАДАПТАЦІЇ КУРСАНТІВ  
НАВЧАЛЬНИХ ЗАКЛАДІВ ДСІС УКРАЇНИ**

В статті представлені результати дослідження психічної дезадаптації курсантів, зокрема індивідуально-психологічні властивості, що спричиняють дезадаптаційні процеси курсантів вищих навчальних закладів ДСНС України.

Проведений аналіз результатів за методикою FPI, яка дозволяє виявити властивості особистості що негативно впливають на адаптаційний процес та картою спостережень Стотта для виявлення зовнішніх чинників дезадаптації (для перевірки отриманих даних використовувався також план динамічної характеристики особистості В. Смекала).

**Ключові слова:** курсант, ДСНС, адаптація, дезадаптації, методика, рівень успішності.

**Постановка проблеми.** В сучасному світі процес життєдіяльності сучасної людини, інтенсифікація спілкування, необхідність приймати рішення в умовах дефіциту часу, підвищення вимог до її компетентності ставлять проблему глибокого вивчення потенційних властивостей особистості, які б допомогли їй адаптуватися до складних життєвих ситуацій. Неприятливі умови протікання життя досить часто не тільки не супроводжуються негативними наслідками, але, навпаки, викликають мобілізацію всіх її духовних і фізичних ресурсів для подолання труднощів, однак, інколи психотравмуючі умови можуть стати об'єктивними причинами виникнення у особистості особливих дезадаптивних станів [2;3]. В зв'язку з цим вивчення факторів, що негативно впливають на процеси адаптації є дуже актуальною психологічною проблемою курсантів навчальних закладів Державної служби України з надзвичайних ситуацій (ДСНС).

**Аналіз останніх досліджень і публікацій.** Можна констатувати, що проблема проявів психічної дезадаптації курсантів навчальних закладів ДСНС України розроблена недостатньо і в теоретико-методологічному, і в практично-впроваджувальному аспектах.

Об'єктом даного дослідження є стан психічної дезадаптації курсантів.

Предметом дослідження є індивідуально-психологічні властивості, що спричиняють дезадаптаційні процеси людини.

**Мета статті** - представити результати дослідження психічної дезадаптації курсантів, зокрема індивідуально-психологічні властивості, що спричиняють дезадаптаційні процеси курсантів вищих навчальних закладів ДСНС України.

Дослідження проводилося на курсантах Львівського державного університету безпеки життєдіяльності (ЛДУБЖ), вибірка складала 55 осіб.

**Виклад основного матеріалу і результатів дослідження.** У дослідженні використані наступні методи дослідження:

1) методика FPI, яка дозволяє виявити властивості особистості що негативно впливають на адаптаційний процес.

2) карта спостережень Стотта використовувалась для виявлення зовнішніх чинників дезадаптації (для перевірки отриманих даних використовувався також план динамічної характеристики особистості В. Смекала) [1].

Для обробки отриманих даних використовувались методи описової математичної статистики [1,4].

У відповідності з результативністю навчання курсантів були сформовані дві вибірки:

1. Група «А»: курсанти з низьким рівнем успішності, який лежить в межах (3.1 бала до 3.8 бала).

2. Група «В»: курсанти з високим рівнем успішності (4,6 - 5 балів).

Для поглибленого аналізу ми зупинилися на вибірці групи низького і високого рівня навчання (55 осіб).

**Отримані результати та їхній аналіз.** Розглянемо результати, отримані за методикою FPI. Знаходимо середньоарифметичні значення тестових показників у груп з

різним рівнем успішності. Порівнюємо показники груп, які розрізняються по рівню успішності за формулою:

$$t = \frac{M_1 - M_2}{\sqrt{m_1^2 - m_2^2}},$$

де  $M_1$  і  $M_2$  – середні арифметичні показників по факторах (методика FPI)

$$m = \frac{\delta}{\sqrt{n}}, \text{ де } n=16 \text{ для даної вибірки, } t\text{- критерій Ст'юдента.}$$

Проводимо аналіз профілів групи «А» і «В». Результати обробки даних по методиці внесли в таблицю 1.

Таблиця 1

Результати обробки даних по методиці FPI

| Шкали групи | 1 | 2 | 3 | 4 | 5 | 6 | 7 | 8 | 9 | 10 | 11 |
|-------------|---|---|---|---|---|---|---|---|---|----|----|
| M1          | 2 | 3 | 5 | 6 | 1 | 0 | 4 | 1 | 1 | 9  | 6  |
| M3          | 7 | 7 | 9 | 7 | 1 | 2 | 0 | 7 | 2 | 0  | 7  |

Побудували профілі M1 і M3 (див. Рис. 1), де M1 – профіль середніх значень тестових величин групи А; M3- профіль середніх значень тестових величин групи В.

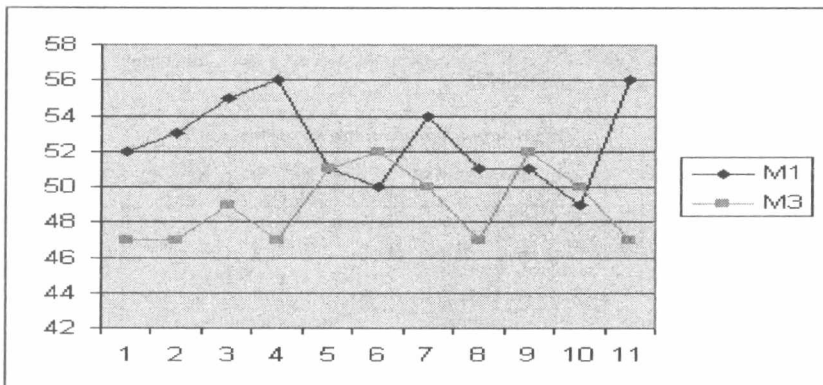


Рис. 1. Профілі M1 і M3 по методиці FPI

Ми можемо припустити, що для групи досліджуваних 30-60 балів - нормальні коливання (в Т-балах), а 60 балів – відхилення від норми, то бачимо, що рівні профілів M1 і M3 лежать в межах норми. Однак результати I,II,III,IV,VII,VIII,XI шкал профілю M1

вищі від відповідальних результатів профілю М3. Показники по V,VI,IX,X шкалах дуже близькі по абсолютні величині для обох груп. А це значить б що в 46% осіб з низькою успішністю наявні ознаки невротизації особистості.

Серед обстежуваних, які входять до групи «В», лише у 12,6 % курсантів виражений синдром астеничного типу [див. шкалу I]. Курсанти, які входять до групи «А» більш схильні до імпульсивної поведінки. У 25% опитуваних цієї групи мають високі оцінки по шкалі психопатизації інтровертивного типу. В групі «В» всі юнаки мають показники в межах норми [II шкала].

Аналіз третьої шкали (репресивність) показав, що у 50 % курсантів першої групи наявні ознаки, характерні для депресивного синдрому в емоційних станах, поведінці, у відношенні до себе і до соціального середовища. Серед осіб, які навчаються добре, процент індивідів, схильних до депресій значно нижчий (18,9%).

Вивчення IV шкали /драгівливість/ дозволяє стверджувати про емоційну стійкість. 31,3% досліджуваних групи «А» і 12,3 % групи «В» мають вищі від норми показники по цій шкалі. Це вказує на нестійкість емоційного стану з нахилом до афективного реагування. При порівнянні середньо групових результатів виявлено, що найбільший розрив в оцінках саме по IV шкалі. Емоційна стійкість сильних курсантів значно вища, ніж слабих у навчанні.

VII шкала (реактивна агресивність) діагностує виявлення ознак психопатизації, який характеризується агресивним відношенням до соціального оточення і вираженим прагненням до домінування. Так високі показники мають 46% слабовстигаючих курсантів і лише 28 % сильних.

VIII шкала /сором'язливість/ вказує на наявність схильності до стресового реагування на звичайні життєві ситуації. Середньостатистичні показники в обох групах в межах норми. Виявлено лише 28% (гр. «А») і 46 в (гр. «В») осіб, у яких внаслідок тривожності, скутості, невпевненості, з'являються труднощі в соціальних контактах.

XI шкала діагностує емоційну лабільність. На графічному зображенні найбільша розбіжність показників саме по цій шкалі. Високі показники отримали 43,7 % курсантів, які навчаються погано і 18,9 % учнів, які навчаються дуже добре. Ці оцінки вказують на нестійкість емоційних станів, яка проявляється в частих коливаннях настрою, підвищенні збудливості, недостатній саморегуляції. Повсякденні труднощі і турботи виводять таких осіб із рівноваги. Результати досліджень по методиці FPI підтвердженнями спостереженнями по карті Стотта. По середньоарифметичних значеннях показників у групах «А» і «В» представлено в табл. 2.

Таблиця 2

Результати досліджень по методиці FPI

| шкали<br>групи | 1 | 2 | 3 | 4 | 5 | 6 | 7 | 8 | 9 | 10 | 11 | 12 | 13 | 14 |
|----------------|---|---|---|---|---|---|---|---|---|----|----|----|----|----|
| M1             | 5 | 6 | 4 | 4 | 2 | 5 | 6 | 5 | 4 | 4  | 1  | 9  | 2  | 3  |
| M3             | 6 | 7 | 5 | 0 | 1 | 9 | 8 | 8 | 2 | 6  | 9  | 9  | 1  | 2  |

В цілому, профіль M1 розташований над профілем M3. Оцінки I,II,III,IV,VII,VIII,X шкал профілю M1, ніж відповідні профілю M3, а оцінки V,IX,XII,XIII,XIV шкал майже збігаються. Проведений аналіз дає змогу говорити, що юнаки групи А [31,3%] більш недовірливі, більш схильні до депресій, замикання в собі (шкали I,II,III). Вони більш тривожні по відношенню до дорослих (шкала IV). Високі показники тривожності виявлені у 25 % слабих і у 12,6 % сильних у навчанні курсантів.

Аналіз V шкали (ворожість до дорослих) дає можливість стверджувати, що у 25% сильних у навчанні і у 12,6 % невстигаючих є високі показники ворожого ставлення до дорослих.

Тривожність по відношенню до однолітків (VI шкала) вища в групі «А»: 25% обстежених мають високі показники тривожності, відповідно в групі «В» –12,6 % учнів, мають оцінки вищі від норми.

Профілі M1 і M3, які не мають відхилень від прийнятої норми наведені на рис. 2.

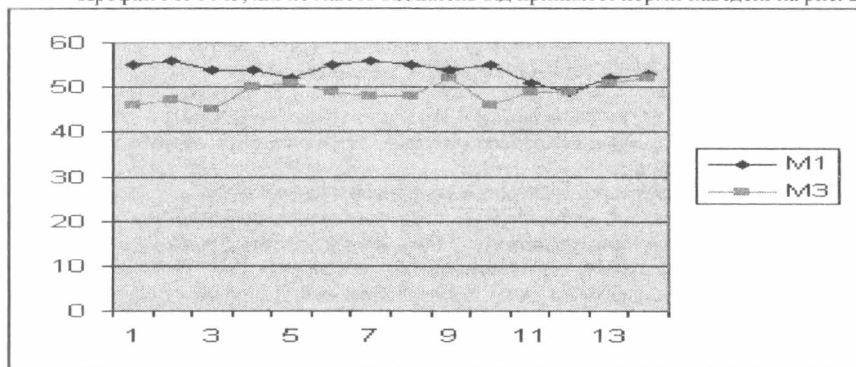


Рис. 2. Профілі M1 і M3 по методиці FPI

Важливими для ясного аналізу є показники X шкали (емоційна напруга). Емоційна напруга є більшою у курсантів з низькою результативністю навчання. 31,3 % опитуваних групи «А» і лише 12,6 % опитуваних групи «В» мають високі оцінки по цій шкалі [5].

**Висновки.** Проведений нами детальний аналіз профілів по вищезазначеним методикам показує, що більш значимі для системи адаптаційної регуляції особистості, є фактори асеснізації особистості, емоційної стійкості, прагнення до домінування, емоційної лабільності. У той же час тривожність, висока емоційна напруга, схильність до депресій негативно впливають на здатність курсанта адаптуватись до умов служби та навчання.

#### Література

1. Ананьев Б.Г. Психодиагностические методы в комплексном лонгитюдном исследовании студентов. - Л.: Издательство Лен. ун-та., 1980.
2. Андреева Г.М. Социальная психология.-М.: Издательство Моск. ун-та., 1980.
3. Асмолов А.Г. Личность как предмет психологического исследования.- М.: Издательство МГУ., 1884.
4. Бурлачук Л. Ф., Морозов С. М. Словарь – справочник по психологической диагностике.- К. : Наукова думка, 1989.
5. Матеріали II Всеукраїнської науково-практичної Інтернет-конференції ГУМАНІТАРНИЙ ВСЕСВІТ: ЛЮДИ, ІДЕЇ, ПОДІЇ// Баклицький І.О., Сірко Р.І., Слободяник В.І./Теоретичні аспекти психологічних методів обслідування осіб з високим ризиком виконання адитивної поведінки // [http://ubgd.lviv.ua/moodle/pluginfile.php/16950/mod\\_folder/content/](http://ubgd.lviv.ua/moodle/pluginfile.php/16950/mod_folder/content/)

#### References

1. Anan'ev B.G. Psihodiagnosticheskie metody v kompleksnom longitjudnom issledovanii studentov. - L.: Izdatel'stvo Len. un-ta., 1980.



2. Andreeva G.M. Social'naja psihologija.-M.: Izdatel'stvo Mosk. un-ta.,1980.
3. Asmolov A.G. Lichnost' kak predmet psihologicheskogo issledovaniya.-M.: Izdatel'stvo MGU,1884.
4. Burlachuk L. F., Morozov S. M. Slovar' – spravochnik po psihologicheskoy diagnostike .- K .: Naukova dumka, 1989/
5. Materiali II Vseukraïns'koï naukovo-praktichnoï Internet-konferencii GUMANITARNIJ VSESVIT: LJUDI, IDEĬ, PODĪI»// Baklic'kij I.O.,Sirko R.I., Slobodjanik V.I./Teoretichni aspekti psihologichnih metodiv obsludivannja osib z visokim rizikom vikonannja aditivnoi povedinki // [http://ubgd.lviv.ua/moodle/pluginfile.php/16950/mod\\_folder/content/](http://ubgd.lviv.ua/moodle/pluginfile.php/16950/mod_folder/content/)

**Баклицкий И.О., Слободяник В.И.**

**Изучение проявлений психической дезадаптации курсантов учебных заведений ГСЧС Украины**

*В статье представлены результаты исследования психической дезадаптации курсантов, в частности индивидуально психологические свойства, которые влекут дезадаптационные процессы курсантов высших учебных заведений МЧС Украины.*

*Проведенный анализ результатов за методикой FPI, которая позволяет обнаружить свойства личности что негативно влияют на адаптационный процесс и картой наблюдений Стотта для внешних факторов дезадаптации (для проверки полученных данных использовался также план динамической характеристики личности В. Смекала).*

**Ключевые слова:** курсант, ГСЧС, адаптация, дезадаптация, методика, уровень успеваемости.

**Baklickiy I.A., Slobodyanik V.I.**

**Study of displays of psychical дезадаптації of students of educational establishments of DSNS of Ukraine**

*There are the presented results of research of psychical maladjustment of students in the article, in particular individually psychological properties which draw the maladjustment processes of students of higher educational establishments of MINISTRY of emergency measures of Ukraine*

*Conducted analysis of results after the method of FPI, which allows to find out properties of personality that negatively influence on an adaptation process and by the map of supervisions of Stotta for finding out the external factors of maladjustment (for verification of findings the plan of dynamic description of personality of V. Smekala).*

**Key words:** student, MINISTRY of emergency measures, adaptation, дезадаптація, method, level of progress.

**Баклицкий Иван Александрович** - кандидат психологічних наук, доцент, Львівський державний університет безпеки життєдіяльності, професор кафедри практичної психології та педагогіки ЛДУ БЖД,

**Слободяник Володимир Іванович** - кандидат психологічних наук, Львівський державний університет безпеки життєдіяльності, заступник директора інституту психології та соціального захисту.

УДК 159.92

*Балика Є.С.*

**ВЗАЄМОЗВ'ЯЗОК ЗАДОВОЛЕНОСТІ ШЛЮБОМ З ФАКТОРОМ РІВНЯ ДОМАГАНЬ**