

**ДЕРЖАВНА СЛУЖБА УКРАЇНИ З НАДЗВИЧАЙНИХ СИТУАЦІЙ  
ЛЬВІВСЬКИЙ ДЕРЖАВНИЙ УНІВЕРСИТЕТ БЕЗПЕКИ ЖИТТЄДІЯЛЬНОСТІ**

**Навчально-науковий інститут психології та соціального захисту**

**Кафедра практичної психології та педагогіки**



**МЕТОДИЧНІ РЕКОМЕНДАЦІЇ**

для написання курсової роботи

з дисципліни «Експериментальна психологія»

спеціальності 053 «Психологія»

**Львів 2021**



**«ЗАТВЕРДЖУЮ»**

**Завідувач кафедри  
практичної психології та  
педагогіки доктор  
Роксолана СІРКО**

**«22» березня 2021 р.**

**МЕТОДИЧНІ РЕКОМЕНДАЦІЇ  
для написання курсової роботи  
з дисципліни «Експериментальна психологія»  
спеціальності 053 «Психологія»**

**Схвалено методичною  
радою Навчально-  
наукового інституту  
психології та соціального  
захисту**

**Протокол № 4**

**від «30» березня 2021 р.**

**Методичні рекомендації для написання курсової роботи з дисципліни «Експериментальна психологія» за спеціальністю 053 «Психологія» (практична психологія) / укл. Вавринів О., Сірко Р., Руденко Л., Стельмах О.; Львівський державний університет безпеки життєдіяльності ДСНС України. Львів: ЛДУ БЖД, 2021. 37 с.**

**Укладачі:** викладач кафедри практичної психології та педагогіки, кандидат психологічних наук Вавринів О.С.

начальник кафедри практичної психології та педагогіки ЛДУ БЖД, полковник служби цивільного захисту, доктор психологічних наук, доцент Сірко Р. І.

професор кафедри, доктор педагогічних наук, старший науковий співробітник Руденко Л. А.

старший викладач кафедри практичної психології та педагогіки, кандидат психологічних наук Стельмах О.В.

**Рецензенти:** професор кафедри ЛДУ БЖД, доктор педагогічних наук, професор Литвин А. В.,

завідувач кафедри теоретичної психології інституту управління, психології та безпеки Львівського державного університету внутрішніх справ, доктор психологічних наук, професор Ковальчук З.Я.

У методичних рекомендаціях подано сучасні вимоги, положення та правила щодо написання, оформлення та захисту курсової роботи здобувачів вищої освіти (курсантів, студентів і слухачів заочного навчання) зі спеціальності 053 «Психологія» у Львівському державному університеті безпеки життєдіяльності ДСНС України. Дається загальна характеристика матеріалу, який повинен бути в кожному розділі, а також вимоги до обсягу курсової роботи. Пропонуються типові приклади оформлення структурних частин курсової роботи. Крім того подано додатки зі зразками обов'язкових структурних елементів.

## ВСТУП

ЗАГАЛЬНІ ПОЛОЖЕННЯ	6
ВИМОГИ ДО ПІДГОТОВКИ ТА ВИКОНАННЯ КУРСОВИХ РОБІТ	8
Загальні вимоги до оформлення курсової роботи	8
Структура курсової роботи	9
ПОЛІТИКА АКАДЕМІЧНОЇ ДОБРОЧЕСНОСТІ	15
ПОРЯДОК ЗАХИСТУ КУРСОВОЇ РОБОТИ	17
КРИТЕРІЇ ОЦІНЮВАННЯ КУРСОВОЇ РОБОТИ	19
СПИСОК ВИКОРИСТАНИХ ДЖЕРЕЛ	20
ДОДАТКИ	22

## ЗАГАЛЬНІ ПОЛОЖЕННЯ

Наукова робота виявляє здатність студента до самостійного осмислення проблеми; формує початкові вміння вести науковий експеримент, чітко та логічно викладати свою думку; перевіряє рівень володіння сучасними методами навчання та дослідження, здатність застосовувати здобуті теоретичні знання на практиці, а також уміння формулювати висновки, рекомендації, оформляти результати теоретико-експериментального дослідження. Виконання курсової роботи з експериментальної психології призначене для підготовки психологів з метою засвоєння ними компетентностей щодо використання теоретичних та емпіричних методів психологічних досліджень, теорії та практики проведення експериментальних досліджень, набуття спеціальних знань щодо планування та аналізу результатів психологічних експериментів.

**Мета виконання курсової роботи** – ознайомлення здобувачів з теоретичними засадами, методологією, технологіями проведення наукових психологічних досліджень.

### **Завдання:**

- засвоєння специфіки наукового психологічного дослідження;
- формування навичок розробки власних моделей експериментального психологічного дослідження;
- формування навичок планування, проведення експериментального дослідження та обробки і інтерпретації отриманих даних.

Найменування та опис компетентностей, формування котрих забезпечує написання курсової роботи.

### **Загальні компетентності:**

- Здатність застосовувати знання у практичних ситуаціях.
- Знання та розуміння предметної області та розуміння професійної діяльності.
- Навички використання інформаційних і комунікаційних технологій.
- Здатність вчитися і оволодівати сучасними знаннями.

- Здатність бути критичним і самокритичним.
- Здатність приймати обґрунтовані рішення.

***Професійні компетентності:***

- Здатність до ретроспективного аналізу вітчизняного та зарубіжного досвіду розуміння природи виникнення, функціонування та розвитку психічних явищ.
- Здатність до розуміння природи поведінки, діяльності та вчинків.
- Здатність використовувати валідний і надійний психодіагностичний інструментарій.
- Здатність самостійно планувати, організовувати та здійснювати психологічне дослідження.
- Здатність аналізувати та систематизувати одержані результати, формулювати аргументовані висновки та рекомендації.
- Здатність дотримуватися норм професійної етики.

***Результати навчання.*** Вивчення даної дисципліни забезпечує досягнення таких програмних результатів навчання:

- Аналізувати та пояснювати психічні явища, ідентифікувати психологічні проблеми та пропонувати шляхи їх розв’язання
- Розуміти закономірності та особливості розвитку і функціонування психічних явищ в контексті професійних завдань.
- Здійснювати пошук інформації з різних джерел, у т.ч. з використанням інформаційно-комунікаційних технологій, для вирішення професійних завдань.
- Обґрунтовувати власну позицію, робити самостійні висновки за результатами власних досліджень і аналізу літературних джерел.
- Обирати та застосовувати валідний і надійний психодіагностичний інструментарій (тести, опитувальники, проєктивні методики тощо) психологічного дослідження та технології психологічної допомоги

- Формулювати мету, завдання дослідження, володіти навичками збору первинного матеріалу, дотримуватися процедури дослідження
- Рефлексувати та критично оцінювати достовірність одержаних результатів психологічного дослідження, формулювати аргументовані висновки
- Обирати та застосовувати валідний і надійний психодіагностичний інструментарій (тести, опитувальники, проєктивні методики тощо) психологічного дослідження та технології психологічної допомоги
- Пропонувати власні способи вирішення психологічних задач і проблем у процесі професійної діяльності, приймати та аргументувати власні рішення щодо їх розв'язання
- Формулювати думку логічно, доступно, дискутувати, обстоювати власну позицію, модифікувати висловлювання відповідно до культуральних особливостей співрозмовника
- Знати, розуміти та дотримуватися етичних принципів професійної діяльності психолога

## **ВИМОГИ ДО ПІДГОТОВКИ ТА ВИКОНАННЯ КУРСОВИХ РОБІТ**

### **Загальні вимоги до оформлення курсової роботи**

Усі розділи курсової роботи мають бути викладені в строгій логічній послідовності і бути взаємопов'язаними.

Зміст роботи може бути ілюстрований схемами, таблицями, діаграмами, графіками, малюнками і так далі. Графічному змісту матеріалу за текстом необхідно давати пояснення.

У курсовій роботі використовуються цитати, статистичні матеріали. При цьому необхідно робити посилання (виноски) на джерела вказаних матеріалів.

У тексті не повинно бути скорочень слів, за винятком загальноприйнятих.

Курсова робота виконується на папері стандартного формату А4 на одній стороні листа, які зшиваються в теці-швидкозшивачі або переплітаються.



Об'єм курсової роботи - 20-25 сторінок комп'ютерного набору. Шрифт - Times New Roman, 14 кегль; інтервал - 1,5. Поля: верхнє і нижнє - 2 см, лїве - 3 см, праве - 1,5 см

У курсовій роботі використовується суцїльна нумерація сторінок. Другою сторінкою є зміст роботи. На титульному аркуші номер сторінки не проставляється.

Вступ, кожний розділ, висновки, а також список використаних джерел розпочинаються з нової сторінки. Підрозділи у рамках одного розділу починаються на тїй же сторінці, що і закінчився попередній, через пропуск.

Назва розділу набирається заголовними буквами і вирівнюється по центру, крапка не ставиться. Назва підрозділу набирається рядковими буквами і вирівнюється по ширині, крапка не ставиться

### **Структура курсової роботи**

Курсова робота повинна містити:

- титульний аркуш;
- зміст;
- вступ;
- основну частину (розділи та підрозділи);
- висновки;
- список використаних джерел;
- додатки (за необхідності).

#### ***Опис структурних елементів***

Титульний аркуш курсової роботи оформляється відповідно до Додатку А.

**Зміст** подають на початку курсової роботи (додаток Б). Він містить найменування та номери початкових сторінок усіх розділів, підрозділів, пунктів (якщо вони є і мають заголовки), зокрема, вступу, висновків, додатків, списку використаних джерел та ін. Вступ розкриває сутність і стан наукової проблеми

та її значущість, обґрунтування необхідності проведення дослідження, а також подають загальну характеристику курсової роботи в рекомендованій нижче послідовності (додаток В).

**Актуальність теми** (обґрунтування доцільності роботи). Актуальність та ступінь дослідженості проблеми розкривається шляхом стислого аналізу наукових доробок учених з даного питання і порівняння існуючих розв'язків проблеми. На основі визначених протиріч виділяється проблема, на розв'язання якої і будуть спрямовані дослідження.

**Об'єкт дослідження** – це частина реальної дійсності, яка підлягає дослідженню, тобто процес або явище, що породжує проблемну ситуацію, і обране для вивчення.

**Предмет дослідження** міститься в межах об'єкта і конкретизує, що саме в об'єкті буде вивчатись.

Об'єкт і предмет дослідження як категорії наукового процесу співвідносяться між собою як загальне і часткове. В об'єкті виділяється та його частина, яка є предметом дослідження. Саме на нього спрямована основна увага автора курсової роботи.

**Мета дослідження** полягає у встановленні, виявленні наукових фактів, формулюванні закономірностей, обґрунтуванні найбільш ефективних шляхів навчання й виховання. Тому в ній використовуються такі терміни: "визначити", "дослідити", "виявити", "встановити", "обґрунтувати", "довести", "перевірити", "розробити" тощо.

Мета розкриває те, що автор хоче визначити при проведенні досліджень (остаточну мету): встановити залежності між чинниками; визначити зв'язки між явищами; розробити умови для усунення недоліків; розкрити можливості удосконалення процесу; охарактеризувати обставини; простежити розвиток тощо.

**Гіпотеза дослідження** – це припущення, яке є відповіддю на поставлену проблему наукового дослідження. Гіпотеза передбачає шляхи розв'язання основного питання і тому вона потребує перевірки. При проведенні

дослідження може перевірятись не один, а декілька варіантів припущень (гіпотез). У таких випадках існує більша вірогідність одержання позитивних результатів.

**Завдання** – це послідовні етапи дослідницької роботи, спрямовані на досягнення поставленої мети. Завдання повинні розкривати, конкретизувати мету дослідження і в загальному підсумку повинні бути адекватні цій меті.

**Методи дослідження.** У курсовій роботі подають перелік використаних методів дослідження для досягнення поставленої в роботі мети. Щоб отримати достовірні результати, рекомендується використовувати різноманітні методи. При проведенні психолого-педагогічних досліджень частіше використовуються наступні методи:

- теоретичні: індукція та дедукція, аналіз і синтез; порівняння, класифікація, абстрагування, конкретизація, систематизація; узагальнення, формалізація, моделювання: наочно-образні, вербальні, знакові (символічні) та математичні (перфокарти, графіки) та інші моделі;
- емпіричні методи: усне опитування: бесіда, інтерв'ю; письмове опитування: анкетування, тестування, рейтинг; експеримент, узагальнення незалежних характеристик, мінімум 5 психодіагностичних методик, спосіб обробки результатів (математичний метод) і його призначення (виявити кореляцію, виділити розбіжності і тому подібне)..

**Характеристика вибірки** – кількість учасників, їх вік, стать, освіта та ін. значимі для дослідження характеристики. Установа, на базі якої проводилося дослідження.

**Структура роботи** – необхідно вказати всі структурні елементи курсової роботи, а також кількість рисунків, таблиць і додатків.

Бажаним також являється визначення новизни дослідження, яка визначається відсутністю аналогічних досліджень, новизною теми, методичного рішення, оригінальністю постановки завдання, мети, гіпотези.

Зразок вступу подано у Додатку В.

Основна частина курсової роботи зазвичай складається з одного теоретичного і одного експериментального (практичного) розділів, при цьому кожен розділ – з двохтрьох підрозділів і висновків по розділу. Формулювання розділів і підрозділів має бути чітким, коротким і в послідовній формі розкривати зміст курсової роботи. Недопустимі однакові формулювання назви курсовою в цілому і окремих розділів або підрозділів.

Перший розділ є аналітичним (теоретичний) оглядом з проблеми, що розглядається в курсовій роботі. На основі вивчення літературних джерел вітчизняних і зарубіжних авторів розглядається суть досліджуваної проблеми, аналізуються різні підходи їх рішення, дається їх критичний аналіз, викладається власна позиція. У цьому розділі викладаються теоретичні основи і коротка історія питання, що вивчається; виявляються невирішені, слабо вивчені проблеми або проблеми, що вимагають рішення.

Обґрунтовується наявність протиріччя або пропуску в існуючому психологічному знанні в якій-небудь теоретичній або практичній області і закінчується постановкою проблеми, на основі якої в другому, практичному розділі, формулюється мета експериментального дослідження.

Перший розділ закінчується висновками – проблематизацією обраної області дослідження, тобто відбувається постановка (формулювання) якої-небудь невирішеної проблеми, що виділяється на основі усього попереднього аналізу існуючих літературних джерел.

Другий розділ присвячений емпіричній частині дослідження. У ньому описується об'єкт, предмет, мета, гіпотеза і методика дослідження, представляються, аналізуються і обговорюються результати, у кінці робляться висновки за результатами дослідження. Ця глава показує уміння здобувача планувати і проводити експериментальне дослідження. У підрозділі «Організація дослідження» описують: - вибірку випробовуваних (стать, вік, соціально-демографічні характеристики), місце дослідження; - методика дослідження, яка може включати описи методу дослідження, тип і схему експерименту, характеристику конкретних психодіагностичних методик.

У підрозділах, присвячених аналізу і обговоренню отриманих даних у формі, зручній для швидкого і досить детального ознайомлення, наводяться результати дослідження. У даному підрозділі студенти повинні застосувати методи математичної статистики обравши актуальний саме для тематики їхньої роботи (кореляційний аналіз, факторний аналіз, регресійний аналіз, дисперсійний аналіз) . Результати оформляються в таблицях та/або в рисунках. Далі дається усебічний і об'єктивний аналіз і інтерпретація отриманих результатів, на підставі приведених таблиць, графіків, малюнків, математичних розрахунків. Вони повинні демонструвати достовірність отриманих в ході дослідження або експерименту даних.

Таблиці та ілюстрації (схеми, графіки, діаграми) необхідно представляти в курсовій безпосередньо після тексту, де вони згадані уперше, або на наступній сторінці. Таблиці нумерують послідовно (за винятком таблиць, представлених в додатках) в межах розділу. У правому верхньому кутку над відповідним заголовком таблиці розміщують напис «Таблиця» з вказівкою її номера. Номер таблиці повинен складатися з номера розділу і порядкового номера таблиці, між якими ставиться крапка, наприклад «Таблиця 1.2» (друга таблиця першого розділу). Якщо в розділі курсової тільки одна таблиця, її нумерують за загальними правилами.

Примітки до тексту і таблиць, в яких приводять довідкові і пояснювальні дані, нумерують послідовно в межах однієї сторінки. Якщо приміток на одному листі декілька, то після слова «Примітки» ставлять двокрапку, наприклад: Примітки: 1. ... 2.... Якщо є одна примітка, то його не нумерують і після слова «Примітка» ставлять точку. Ілюстрації (діаграми, малюнки, графіки) позначають словом «Рис», і нумерують послідовно в межах розділу, за винятком ілюстрацій, представлених в додатках. Номер ілюстрації повинен складатися з номера розділу і порядкового номера ілюстрації, між якими ставиться крапка. Наприклад: Рис 1.2 (другий малюнок першого розділу). Номер ілюстрації, її назва і пояснювальні підписи розміщують послідовно під ілюстрацією. Якщо в розділі курсовою представлена одна ілюстрація, то її

нумерують за загальними правилами. Другий розділ також має закінчуватися короткими висновками з конкретними даними про отримані результати дослідження.

Зразок основної частини подано у Додатку Д.

У *«Висновках»* у стислій формі викладаються основний зміст і результати проведеного дослідження, перераховуються висновки, обґрунтовані і сформульовані при обговоренні результатів, дається оцінка отриманим результатам. Об'єм висновків не повинен перевищувати півтора-двох сторінок

*Список використаних джерел* є переліком використаної в процесі підготовки курсової роботи літератури (25-35). Цей список відбиває обізнаність здобувача в наявній літературі по темі. Список використаної літератури складається в алфавітному порядку по прізвищах авторів (спочатку література російською мовою, потім іноземна). У список не включаються ті джерела, на які немає посилань в тексті, і які не були використані здобувачем. У бібліографічному списку не повинно бути підручників. Цитати наводять у лапках з обов'язковим приведенням посилання. Посилання оформляються таким чином: [3, с. 26], де 3 – номер джерела в списку літератури, 26 – номер сторінки, на якій розміщений процитований текст (якщо є пряме (дослівне) цитування). [3], де 3 – номер джерела в списку літератури (якщо нема дослівного цитування). Бібліографічний список має бути складений відповідно до певних вимог.

Зразок списку використаних джерел подано у Додатку Ж.

У додатках подаються методи (наприклад, анкета, психологічні вправи та ігри, тощо), розроблені особисто здобувачем. Додатки оформлюються як продовження курсової роботи на наступних її сторінках, розташовуючи в порядку появи посилань у тексті. Додатки розміщуються після списку використаних джерел і відокремлюються від неї аркушем, на якому посередині друкують великими літерами слово «ДОДАТКИ».

Кожний новий додаток починається з нової сторінки. Посередині рядка над заголовком малими літерами з першої великої друкують слово «Додаток»

і велика літера, що його позначає, наприклад: Додаток А. Додаток має заголовок, надрукований вгорі малими літерами з першої великої симетрично відносно тексту сторінки.

Якщо в роботі більше одного додатка, їх позначають послідовно великими літерами українського алфавіту, **за винятком літер: Г, Є, І, Ї, Й, О, Ч, Ь.**

## ПОЛІТИКА АКАДЕМІЧНОЇ ДОБРОЧЕСНОСТІ

*Академічна доброчесність* – це сукупність етичних принципів та визначених законом правил, якими мають керуватися учасники освітнього процесу під час навчання, викладання та провадження наукової (творчої) діяльності з метою забезпечення довіри до результатів навчання, попередження порушень освітнього процесу.

Порушеннями академічної доброчесності згідно ст.42 п. 4 Закону України «Про освіту» вважається: академічний плагіат, самоплагіат, фабрикація, фальсифікація, списування, обман, хабарництво, необ'єктивне оцінювання.

Дотримання академічної доброчесності здобувачами освіти передбачає:

- самостійне виконання навчальних завдань, завдань поточного та підсумкового контролю результатів навчання (для осіб з особливими освітніми потребами ця вимога застосовується з урахуванням їхніх індивідуальних потреб і можливостей);
- посилення на джерела інформації у разі використання ідей, розробок, тверджень, відомостей;
- дотримання норм законодавства про авторське право і суміжні права;
- надання достовірної інформації про результати власної навчальної (наукової,
- творчої) діяльності, використані методики досліджень і джерела інформації».

Частина 4 статті 42 Закону України «Про освіту» визначає такі основні види порушень академічної доброчесності:

*Академічний плагіат* - «оприлюднення (частково або повністю) наукових (творчих) результатів, отриманих іншими особами, як результатів власного дослідження (творчості), та/або відтворення опублікованих текстів (оприлюднених творів мистецтва) інших авторів без зазначення авторства».

*Самоплагіат* - «оприлюднення (частково або повністю) власних раніше опублікованих наукових результатів як нових наукових результатів».

*Фабрикація* - «вигадування даних чи фактів, що використовуються в освітньому процесі чи наукових дослідженнях».

*Фальсифікація* - «свідома зміна чи модифікація вже наявних даних, що стосуються освітнього процесу чи наукових досліджень».

*Списування* - «виконання письмових робіт із залученням зовнішніх джерел інформації, крім дозволених для використання, зокрема під час оцінювання результатів навчання».

*Обман* - «надання завідомо неправдивої інформації стосовно власної освітньої (наукової, творчої) діяльності чи організації освітнього процесу; формами обману є, зокрема, академічний плагіат, самоплагіат, фабрикація, фальсифікація та списування».

Згідно із частиною 6 статті 42 Закону України «Про освіту» до основних видів академічної відповідальності здобувачів освіти належать:

- повторне проходження оцінювання (контрольна робота, іспит, залік тощо);
- повторне проходження відповідного освітнього компонента освітньої програми;
- відрахування із закладу освіти;
- позбавлення академічної стипендії;
- позбавлення наданих закладом освіти пільг з оплати за навчання.

Згідно із частиною 7 статті 42 Закону України «Про освіту» види академічної відповідальності (у тому числі додаткові та/або деталізовані) учасників освітнього процесу за конкретні порушення академічної



доброчесності визначаються спеціальними законами та/або внутрішніми положеннями закладу освіти, що мають бути затверджені (погоджені) основним колегіальним органом управління закладу освіти та погоджені з відповідними органами самоврядування здобувачів освіти в частині їх відповідальності.

Зокрема, можуть використовуватися:

- призначення додаткових контрольних заходів (додаткові індивідуальні завдання, додаткові контрольні роботи, тести тощо);

- повідомлення батькам чи іншим особам (фізичним або юридичним), які здійснюють оплату за навчання;

- внесення до реєстру порушників академічної доброчесності.

Виховання академічної доброчесності є одним із завдань закладів вищої освіти. Тому відрахування здобувача із закладу вищої освіти слід розглядати як виключну норму, що застосовується у випадку систематичних грубих порушень і лише після того, як не дали ефекту інші заходи впливу.

## **ПОРЯДОК ЗАХИСТУ КУРСОВОЇ РОБОТИ**

Підготовка до захисту та захист є логічним завершенням виконання курсової роботи. Остаточний варіант відповідно оформленої курсової роботи подається на кафедру у визначений термін. Керівник з'ясовує ступінь готовності роботи, відповідність її вимогам і рекомендує допустити до захисту. Робота не допускається до захисту у разі виявлення плагіату чи фальсифікації результатів. Підготовка до захисту курсової роботи передбачає виготовлення засобів для унаочнення основних результатів роботи та підготовці доповіді виступу. Презентація виступу на захист курсової роботи не повинна перевищувати 20 слайдів, але краще вкласти матеріал у 15-16 слайдів (максимум 2 слайди на хвилину промови).

Бажано не використовувати складних прописних шрифтів, розмір шрифтів має бути не менше, ніж 18-20 pt. В одному слайді доцільно вміщувати не більше, ніж 15 рядків тексту.

Презентація виступу повинна містити:

- короткий вступ (вказати, хто займався досліджуваною проблемою і які підходи вироблені) (1-2 слайди);
- мета та гіпотеза дослідження (1 слайд);
- методи та методики дослідження (1 слайд);
- опис результатів дослідження (10-12 слайдів);
- висновки та рекомендації (1-2 слайди).

Типові помилки презентації:

- забагато матеріалу на слайді;
- забагато слайдів;
- дуже швидка зміна слайдів;
- малий шрифт;
- надмірне «декорування»;
- фон слайду зливається з текстом або відволікає увагу;
- невиправдане використання ефектів анімації;
- виступаючий говорить до екрану.

Студент допускається до прилюдного захисту курсової роботи, що відбувається на відкритому засіданні екзаменаційної комісії, якщо він повністю виконав навчальний план і має допуск до захисту. У випадку невиконання всіх вимог чи несвоєчасного подання курсової роботи на кафедру студент не допускається до захисту.

До захисту курсової роботи допускаються здобувачі, які успішно склали всі атестаційні іспити (екзамени і заліки), передбачені навчальним планом. Оцінку за курсову роботу виставляють на підставі доповіді та відповідей на запитання. Рекомендується у процесі виступу використовувати заздалегідь підготовлені мультимедійні презентації. За своєю сутністю захист має характер наукової дискусії та відбувається в обстановці високої вимогливості, принципості й дотримання наукової етики.

Захист курсової роботи складається з таких частин:

- виступ здобувача;
- відповіді на поставлені запитання;
- завершальне слово студента.

Для викладу основних результатів дослідження студенту надається 7-10 хвилин, протягом яких він обґрунтовує вибір теми роботи, характеризує встановлену мету і завдання, предмет і методи дослідження, висунуту гіпотезу, одержані результати і висновки, відзначає їх теоретичне і практичне значення. Процедура захисту передбачає наукову дискусію, в якій мають право брати участь усі присутні. Під час дискусії автору можуть задаватися різні питання у межах досліджуваної теми.

Наприклад, уточнюючі питання щодо експериментальної бази, процедури дослідження, вірогідності отриманих результатів та логічності зроблених на їх основі висновків. Після закінчення дискусії автору роботи, за його бажанням, може бути надане заключне слово. Після захисту наукові роботи зберігаються у вищому навчальному закладі, спочатку в фондах бібліотеки або в учбових кабінетах кафедр, де ними мають можливість користуватися на загальних підставах студенти і викладачі. На закінчення дворічного строку зберігання курсові роботи передаються до архіву вищого навчального закладу. Кращі наукові роботи публікуються (у вигляді статей у збірниках наукових праць або наукових журналах), а також подаються на наукові конференції та конкурси.

## **КРИТЕРІЇ ОЦІНЮВАННЯ КУРСОВОЇ РОБОТИ**

Оцінку *«відмінно»* отримує студент, робота якого оформлена відповідно до вимог; зміст курсової роботи в повному обсязі відповідає темі та визначеній меті; у роботі містяться елементи наукового пошуку в теоретичному аспекті на основі опрацювання достатньої кількості наукової літератури; практичний результат обраної теми свідчить про вміння студента систематизувати зібраний матеріал, робити висновки про позитивні і негативні моменти; студент вільно володіє спеціальними термінами, не робить граматичних помилок.

Оцінку *«добре»* отримує студент, робота якого оформлена відповідно до вимог; зміст курсової роботи в повному обсязі відповідає темі та визначеній меті, але є незначні недоліки методичного або стилістичного характеру. У час захисту студент дає правильні відповіді, але недостатньо аргументовані.

Оцінку *«задовільно»* отримує студент, курсова робота якого розкриває теоретичні питання недостатньо повно, містить мало документів наукового дослідження, аналіз зроблено поверхово; висновки аргументовано недостатньо переконливо, робота оформлена неохайно.

Оцінку *«незадовільно»* виставляють студенту, якщо курсова робота виконана не в повному обсязі та з відхиленнями від завдання; оформлена без врахування встановлених вимог; мають місце суттєві помилки, які є причиною повернення курсової роботи на доопрацювання; студент слабо володіє мовою викладу матеріалу.

## СПИСОК ВИКОРИСТАНИХ ДЖЕРЕЛ

1. Большакова А.М. Експериментальна психологія: Конспект лекцій. Харків : ХДАК, 2019. 64 с. 2. Большакова А.М. Експериментальна психологія: Робочий зошит. Харків : ХДАК, 2019. 82 с
2. Бочелюк В., Бочелюк В. Методика та організація наукових досліджень з психології. Київ : Центр навчальної літератури, 2019. 360 с.
3. Галян І., Галян О. Експериментальна психологія. Київ : Академія, 2012. 400 с.
4. Горбунова В. Експериментальна психологія в схемах і таблицях. Київ : Професіонал, 2017. 208 с.
5. ДСТУ 2394-94 Інформація та документація. Комплектування фонду, бібліографічний опис, аналіз документів. Терміни та визначення. — Чинний від 01.01.1995. — Київ: Держстандарт України, 1994. 88 с.

6. Максименко С., Носенко Е. Експериментальна психологія. Київ : Центр навчальної літератури, 2019. 360 с.
7. Методичні рекомендації щодо виконання та захисту курсової роботи з дисципліни «Загальна психологія» для здобувачів спеціальності 053 Психологія / Укладач: Пальм Г.А. – Дніпро, 2019. 20 с.
8. Руденко В. М., Руденко Н. М. Математичні методи в психології : підручник. Київ : Академвидав, 2009. 384 с.

#### **Інтернет-ресурси:**

Законодавство України — <https://rada.gov.ua/news/zak>

Наукова періодика України — <http://nbuv.gov.ua/taxonomy/term/334> –. Е

лектронні підручники онлайн «Педагогіка і психологія» — <http://chitalka.info/psy.html>.

Вісник психології і соціальної педагогіки — <http://psych.kiev.ua/nma>

# ДОДАТКИ

**Додаток А****Зразок оформлення титульного аркуша**

**Державна служба України з надзвичайних ситуацій  
Львівський державний університет безпеки життєдіяльності  
Навчально-науковий інститут психології та соціального захисту  
Кафедра практичної психології та педагогіки**

«Допущено до захисту»  
Начальник кафедри практичної  
психології та педагогіки  
д. психол. н., доцент, полковник  
служби ц.з.

Роксолана СІРКО

«\_\_» \_\_\_\_\_ 20\_\_ року

**КУРСОВА РОБОТА**

на тему: «ОСОБЛИВОСТІ СТАНОВЛЕННЯ ЧАСОВОЇ ПЕРСПЕКТИВИ У  
ЮНАЦЬКОМУ ВІЦІ»

Виконав:

здобувач 4 року навчання,  
групи ПС-41  
спеціальності 053 Психологія  
освітньої програми  
«Практична психологія»

Юлія ЛАТЮК

Керівник:

Старший викладач кафедри,  
к.психол.н. Олена КЛИМЕНКО

Львів – 20\_\_ року

**ЗМІСТ****ВСТУП****РОЗДІЛ I. ТЕОРЕТИЧНИЙ АНАЛІЗ ПРОБЛЕМИ КОПІНГ-СТРАТЕГІЙ В ПСИХОЛОГІЧНІЙ ЛІТЕРАТУРІ**

1.1. Сучасні теоретичні концепції дослідження копінг-поведінки особистості

1.2. Копінг-стратегії у професійній діяльності рятувальника

Висновки до першого розділу

**РОЗДІЛ II. ЕКСПЕРИМЕНТАЛЬНЕ ДОСЛІДЖЕННЯ ЕФЕКТИВНИХ КОПІНГ-СТРАТЕГІЙ У РЯТУВАЛЬНИКІВ**

2.1. Опис методик та характеристика вибірки дослідження

2.2. Обґрунтування застосування кореляційного аналізу (*за умови якщо Вами використовувався саме кореляційний аналіз*) в дослідженні

2.2. Аналіз результатів емпіричного дослідження

Висновки до другого розділу

Висновки

Список використаних джерел

ДОДАТКИ



**Додаток В****Зразок оформлення вступу курсової роботи****ВСТУП**

Зростання числа екстремальних ситуацій (техногенних і природних катастроф, масштабних аварій) у нашій країні за останні роки диктує необхідність підготовки фахівців, здатних працювати в таких умовах надавати допомогу жертвам подібних ситуацій.

Особливу актуальність стрес-резистентність має у професіях, де помилки «людського фактора» можуть призвести до загрози втрати як свого життя, так і інших. До цієї категорії професій належить діяльність рятувальника. Її ефективність за подібних умов значною мірою залежатиме від уміння долати негативні переживання за допомогою певних психологічних прийомів та наявності необхідних особистісних ресурсів для підтримання стресостійкості до складних ситуацій.

Вивчення сутності психологічної природи копінг-поведінки було і залишається одним з найактуальніших напрямів наукових досліджень вітчизняних та зарубіжних психологів. Над дослідженнями окремих аспектів зазначеної проблематики працювали такі вчені, як: А. Адлер, Г. Айзенк, Ю. А. Александровський, Б. Г. Ананьєв, Г. М. Андрєєва, Г. О. Балл, А. Бандура, В. О. Бодров, Л. Г. Дика, Р. Лазарус, О. М. Леонтєв, В. О. Лефтеров, С. Д. Максименко, А. Маслоу, В. О. Моляко, А. А. Налчаджян, В. І. Осьодло, В. А. Петровський, Ж. Піаже, К. Роджерс, Н. В. Родіна, С. Л. Рубінштейн, В. О. Татенко, О. В. Тімченко, Т. М. Титаренко тощо.

Також актуальність дослідження пов'язана з тим, що в професійній діяльності рятувальника інтелектуальний та емоційний ресурс копінг-поведінки можуть бути спрямовані не тільки на подолання психологічного стресу під час ліквідації стихійного лиха, але і на досягнення професійної мети і завдань, на самовдосконалення й самореалізацію, які також вимагають від людини зусиль і напруження.

**Об'єкт** – копінг-стратегії рятувальників.

**Предмет** – психологічні особливості формування ефективних копінг-стратегій у рятувальників.

**Мета** – теоретико-емпіричне дослідження особливостей формування ефективних копінг-стратегій у рятувальників.

**Гіпотеза** – ми припускаємо, що на формування копінг-стратегій рятувальників значною мірою впливають особистісні якості та властивості.

**Завдання:**

1. Здійснити теоретичний аналіз проблеми формування копінг-стратегій рятувальників.
2. Емпірично дослідити особливості ефективних копінг-стратегій рятувальників.

**Методи дослідження.** Для досягнення мети та вирішення поставлених завдань обрано такі методи дослідження: теоретичні (теоретико-методологічний аналіз, узагальнення теоретичних підходів до розкриття поняття копінг-стратегій); емпіричні (Опитувальник «SACS»; «Прогноз»; «Мотивація досягнення успіху» та «Мотивація уникнення невдач» Т. Елерса; «Самооцінка особистості» у варіанті С. А. Будассі; Діагностика рівня особистісної готовності до ризику («PSK» Шуберта)); математико-статистичні (кореляційний аналіз);

**Характеристика вибірки.** Загальна кількість досліджуваних експериментальної вибірки складає 62 рятувальники навчальної пожежно-рятувальної частини Львівського державного університету безпеки життєдіяльності, ДПРЧ-3 Личаківського РВ ГУ ДСНС у Львівській області, ДПРЗ-4 ГУ ДСНС у Рівненській області м. Дубно. Вік 28-35 років.

**Структура дипломної роботи.** Курсова робота складається зі вступу, двох розділів, висновків, списку використаних джерел та додатків. Містить 11 рисунку та 8 таблиць. Загальний обсяг роботи становить 35 сторінок.

## Зразок оформлення основної частини курсової роботи

### РОЗДІЛ І. ТЕОРЕТИЧНИЙ АНАЛІЗ ПРОБЛЕМИ КОПІНГ-СТРАТЕГІЙ В ПСИХОЛОГІЧНІЙ ЛІТЕРАТУРІ

#### 1.1. Сучасні теоретичні концепції дослідження копінг-поведінки особистості

Перші психологічні дослідження копінгу, як поведінки особистості в умовах подолання важких життєвих ситуацій, було проведено у другій половині ХХ століття. Термін «coping» вперше використав у своїх роботах Л. Мерфі, який досліджував подолання дітьми криз розвитку - активні зусилля особистості, спрямовані на опанування важкою ситуацією або проблемою. Термін «coping» (з англ. - долати; витримати, опанувати), був введений дослідником для позначення прагнення індивіда вирішити певну проблему [86, с. 35]. У подальшому проблему копінгу продовжили розробляти у контексті вивчення стресу та процесів, спрямованих на подолання стресових станів так званої копінг-поведінки. ...

Стосовно досліджень у вітчизняній психології, А. Б. Коваленко відмічає потужну методологічну базу для вивчення копінгу, яку закладено у роботах Г.С. Костюка [21], С. Д. Максименка [26], В. А. Роменця [40], В. О. Татенка [43], Т. М. Титаренко [44], та констатує, що дослідження психології копінгу в Україні знаходяться поки що на стадії формування [18, с. 110]. Вивчення проблеми копінгу викликає певні методологічні складнощі у всіх дослідників, що пов'язано з розмаїттям проявів реакцій подолання і труднощами їх класифікації, недостатньо чіткими критеріями для диференціації копінг-стратегій і психологічних захисних механізмів, проблемами з релевантністю способів виміру копінгу [37, с. 23]. Такий стан вітчизняних досліджень копінгу можна розглядати як одну з причин того, що в українській психологічній літературі використовуються різні його тлумачення. У науковій періодиці поряд з англійськими запозиченнями «копінг» та «копінг-поведінка» [46] використовують поняття «опановуюча поведінка» (або «опанування»), «долаюча поведінка» (або «поведінка подолання») [22; 41]. ....

#### 1.2 Копінг-стратегії у професійній діяльності рятувальника

Загальноновизнаним є положення, що не кожна людина під впливом стрес-факторів життя й діяльності втрачає працездатність, впадає в депресію чи починає хворіти. Деяким людям вдається зберегти своє здоров'я та високий рівень успішності діяльності, хоча й вони

відчувають негативні переживання, емоційне збудження або психічне напруження. Починаючи з 70-х років минулого століття, вчені намагаються пояснити цей феномен. Вивчення поведінки, яке спрямоване на подолання труднощів, у зарубіжній психології проводиться в межах досліджень, що присвячені аналізу «coping». ....

Окрім того, копінг – це цілеспрямована поведінка суб'єкта, як джерела можливого перетворення ситуації. Стрімкий ріст досліджень копінг-поведінки спричинив різке збільшення найменувань способів стрес-долання, і проблема їх класифікації стала дуже актуальною. Багатомірність копінг-стратегій є їх важливою характеристикою, що дозволяє виконувати різні функції: вирішувати проблеми і попереджувати їх появу, контролювати власні емоції, включатися у взаємодію зі стресом чи уникати його, змінювати себе, ситуацію або пристосовуватися до неї. І як результат класифікація копінг-стратегій може бути здійснена з використанням різних підходів. ...

О. Ашаніна у своєму дослідженні, вивчаючи копінг-стратегії за даними тесту «SACS» відзначає, що працівники Державної протипожежної служби ДСНС, як і представники комунікативних професій, традиційно використовують чотири основні стратегії копінг-поведінки: «асертивні дії», «вступ у соціальний контакт», «пошук соціальної підтримки» і «обережні дії». Проте пожежники достовірно рідше використовують стратегії «асоціальні дії» і «імпульсні дії», ніж представники комунікативних професій [3, с. 24]. ...

### **Висновки до першого розділу**

Узагальнюючи результати теоретичного дослідження, можна стверджувати, що копінг – це динамічний процес, протікання якого зумовлюється не тільки характеристиками самої ситуації, але і її взаємодією з особистісними характеристиками суб'єкта. Не можна спрощено концептуалізувати психологічне подолання стресу лише як механізми психологічного захисту або як копінг-стратегії, спрямовані або на емоції, або на проблему. Зазвичай у процесі подолання стресу на різних рівнях одночасно співіснує велика кількість неповторних комбінацій копінг-стратегій та механізмів психологічного захисту. Пропорційне представництво цих механізмів змінюється залежно від того, як оцінено напружену ситуацію, джерело стресора, раптовість тощо. Тому при оцінці ефективності копінгу рятувальниками потрібно враховувати як усвідомлені, так і неусвідомлені стратегії поведінки, що детермінують професійну успішність.

## РОЗДІЛ II. ЕКСПЕРИМЕНТАЛЬНЕ ДОСЛІДЖЕННЯ ЕФЕКТИВНИХ КОПІНГ-СТРАТЕГІЙ У РЯТУВАЛЬНИКІВ

### 2.1. Опис методик та характеристика вибірки дослідження

Ефективність професійної діяльності рятувальників Державної служби України з надзвичайних ситуацій у психологічно напружених ситуаціях професійної діяльності визначається сформованістю необхідних стратегій копінг-поведінки. Теоретико-методологічний аналіз літературних джерел показав, що на сьогодні у сучасній науці фактично не існує інструментарію виміру індивідуальних стратегій подолання стресу. Відсутність систематизованих теоретичних і методичних розробок, а також особливості діяльності рятувальників в особливих умовах обумовлюють актуальність даного напрямку роботи. ...

1. Опитувальник «SACS» («Стратегії подолання стресових ситуацій») С. Хобфолла. За допомогою опитувальника С. Хобфолла «SACS» досліджувалися особливості поведінкових моделей вирішення психологічно напружених ситуацій, що можуть викликати стрес у професійній діяльності слідчих та стратегій і моделей копінг-поведінки (стресоподолаючої поведінки) як типів реакцій особистості, спрямованих на подолання стресових ситуацій [19]. ....

2. Методика «Прогноз» призначена для початкового виділення осіб з ознаками нервово-психічної нестійкості (НПУ), ризику дезадаптації в стресовій ситуації. Методика містить 84 питання, на кожен з яких пропонується дати відповідь «так» або «ні». ...

3. Методики «Мотивація досягнення успіху» [190]. Методики спрямовані на діагностику мотивації особистості. Уявлення про потребу в досягненнях і уникненні невдач бере свій початок з поняття «рівня домагань», що означає прагнення людини утримувати самосвідомість на можливо вищому рівні за допомогою високого особистісного стандарту досягнень. Мотивація досягнення успіху сприяє ініціюванню діяльності, підтримці її протягом тривалого часу, бажанню досягати результату. Усвідомивши свої бажання, особистість може спланувати діяльність таким чином, щоб без зайвих зусиль досягти поставленої мети. ....

4. «Мотивація уникнення невдач» Т. Елерса. З урахуванням того, що низький рівень мотивації на уникнення невдачі є позитивним результатом тестування у контексті нашого дослідження, а високий рівень мотивації на уникнення невдачі – негативним, для цих рівнів було змінено оцінки і визначено інтегральні показники рівня мотивації уникнення невдач. ...

5. У методиці «Самооцінка особистості» у варіанті С. А. Будасі рівень і адекватність самооцінки визначаються як відношення між Я-ідеальним та Я-реальним [194]. Уявлення людини про саму себе, як правило, здаються їй переконливими незалежно від того, чи базуються вони на об'єктивному знанні або суб'єктивній думці, чи є вони істинними або помилковими. Якості, які людина приписує сама собі, далеко не завжди адекватні. Процес самооцінювання може відбуватися двома шляхами: шляхом зіставлення рівня своїх домагань з об'єктивними результатами своєї діяльності і шляхом порівняння себе з іншими людьми. Однак незалежно від того, лежать в основі самооцінки власні судження людини про себе чи інтерпретації суджень інших людей, індивідуальні ідеали або культурно задані стандарти, самооцінка завжди носить суб'єктивний характер; при цьому її показники можуть бути адекватні та рівні. ...

## **2.2. Обґрунтування застосування кореляційного аналізу в дослідженні ефективних копінг-стратегій у рятувальників**

Методику кількісного оцінювання кореляції між ознаками вперше було запропоновано британським географом, антропологом та психологом Френсисом Гальтоном в 1888 р. Слід зазначити, що для обмеженого набору даних часто можна побудувати декілька різних адекватних регресійних моделей. Групування 104 даних також можна здійснювати різними способами. Тому існує певна невизначеність коефіцієнтів детермінації: при застосуванні різних регресійних моделей або різних способів групування ми будемо отримувати дещо різні значення коефіцієнта детермінації. Інші поширені характеристики ступеня тісноти зв'язку між ознаками можна розглядати як окремі випадки коефіцієнта детермінації, отримані для конкретних математичних моделей зв'язку. Розрізняють парні та частинні кореляційні характеристики.

Парні характеристики розраховують за результатами вимірювань тільки досліджуваної пари ознак. Тому вони не враховують опосередкованого або спільного впливу інших ознак. Частинні характеристики є очищеними від впливу інших факторів, але для їх розрахунку необхідно мати вихідну інформацію не тільки про досліджувані ознаки, а й про всі інші, вплив яких необхідно усунути. Для кількісних ознак найчастіше застосовують коефіцієнти кореляції Пірсона і Фехнера. Коефіцієнт кореляції Пірсона (коефіцієнт кореляційного відношення Пірсона, парний коефіцієнт кореляції, вибіркового коефіцієнта кореляції, коефіцієнт Бравайса – Пірсона) вимірює ступінь лінійного кореляційного зв'язку між кількісними скалярними ознаками. Він був запропонований К. Пірсоном у 1896 р. ...

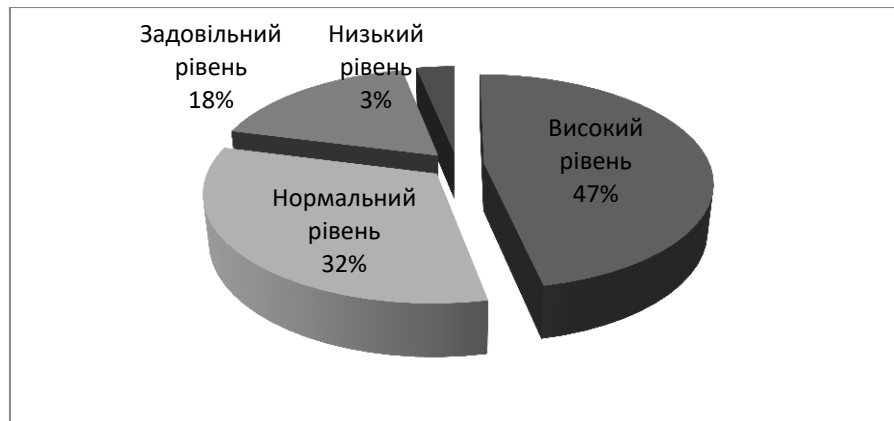
### 2.3. Аналіз результатів емпіричного дослідження

На основі емпіричного дослідження нами було виявлені такі моделі поведінки асертивні дії: високий рівень – 46,5, середній рівень – 35,5, низький рівень – 18; обережні дії: високий рівень – 13,5, середній рівень – 45,7, низький рівень – 40,8; уникнення: високий рівень – 17,4, середній рівень – 28,7, низький рівень – 53,9; пошук соціальної підтримки: високий рівень – 11,4, середній рівень – 28,7, низький рівень – 53,9; встановлення соціального контакту: високий рівень – 35,8, середній рівень – 53,9, низький рівень – 10,3; імпульсивні дії: високий рівень – 5,7, середній рівень – 29, низький рівень – 65,3; маніпулятивні дії: високий рівень – 9,6, середній рівень – 43,9, низький рівень – 46,5; асоціальні дії: високий рівень – 4,3, середній рівень – 24,1, низький рівень – 71,6; агресивні дії: високий рівень – 9,9, середній рівень – 27,7, низький рівень – 62,4. Результати представлено у таблиці 2.1.

**Таблиця – 2.1. Результати дослідження копінг-стратегій «SACS»**

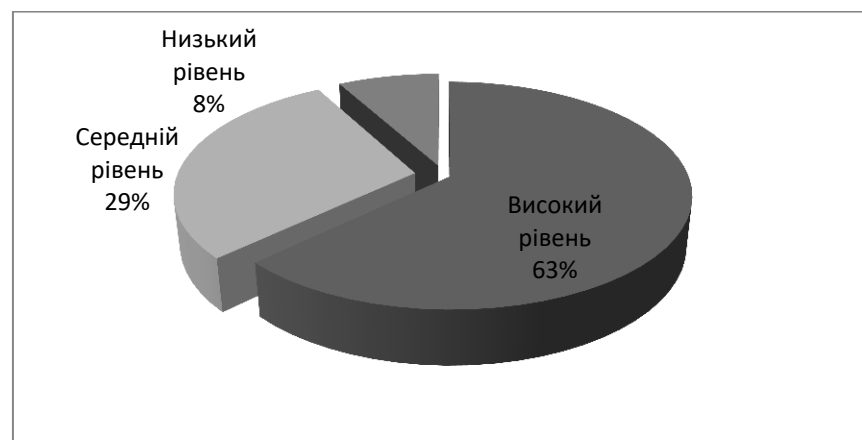
№	Стратегії подолання	Моделі поведінки	Рівні		
			Високий рівень %	Середній рівень %	Низький рівень %
1.	Активна	Асертивні дії	46,5	35,5	18
2.	Пасивна	Обережні дії	13,5	45,7	40,8
		Уникнення	17,4	28,7	53,9
3.	Просоціальна	Пошук соціальної підтримки	11,4	45,7	42,9
		Встановлення соціального контакту	35,8	53,9	10,3
4.	Пряма	Імпульсивні дії	5,7	29	65,3
5.	Непряма	Маніпулятивні дії	9,6	43,9	46,5
6.	Асоціальна	Асоціальні дії	4,3	24,1	71,6
		Агресивні дії	9,9	27,7	62,4

На рисунку 2.1. наведено результати дослідження нервово-психологічної стійкості «Прогноз». Як бачимо, високий рівень нервово-психічної стійкості виявлено у 47% досліджуваних рятувальників, нормальний рівень – 32%, задовільний рівень – 18%, низький рівень – 3%.



**Рис. 2.1. Результати дослідження нервово-психологічної стійкості за методикою «Прогноз»**

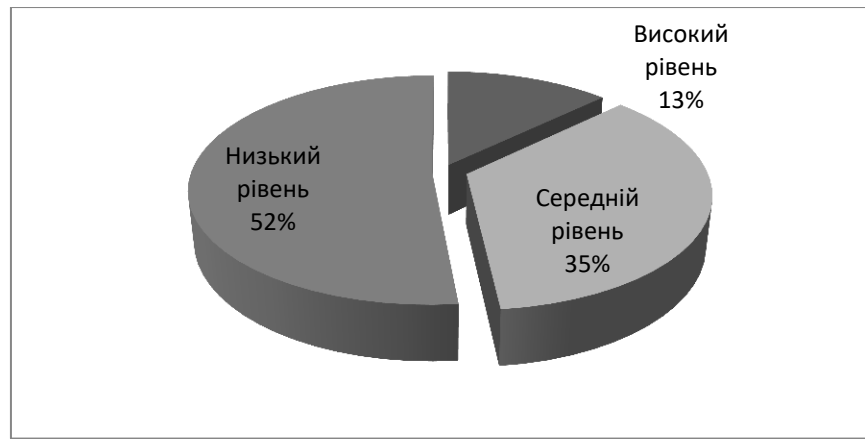
Результати діагностики мотивації досягнення успіху та уникнення невдач свідчать про те, що рятувальники вмотивовані на успіх. Такий результат вважаємо позитивним, оскільки це допомагає впевненіше виконувати про професійні обов'язки. Детальні результати представлено на рисунках 2.2. та 2.3.



**Рис.2.2. Результати дослідження мотивації досягнення успіху**

На рисунку 2.2. бачимо, що вмотивовані на усіх 63% рятувальників, середній рівень мотивації досягнення успіху у 29% на низький у 8%. Людям із мотивацією на успіх притаманна поведінка, яка попри все допоможе досягнути поставленої мети та успіху в своїй діяльності. Ці люди характеризуються сміливістю, рішучістю, цілеспрямованістю, розраховують на схвалення своїх дій. Для них характерна мобілізація всіх своїх ресурсів задля досягнення поставленої мети. Люди, орієнтовані на досягнення успіху, адекватно оцінюють свої здібності, успіхи і невдачі, рівень домагань – реалістичний. ...





**Рис 2.3. Результати дослідження мотивації уникнення невдач**

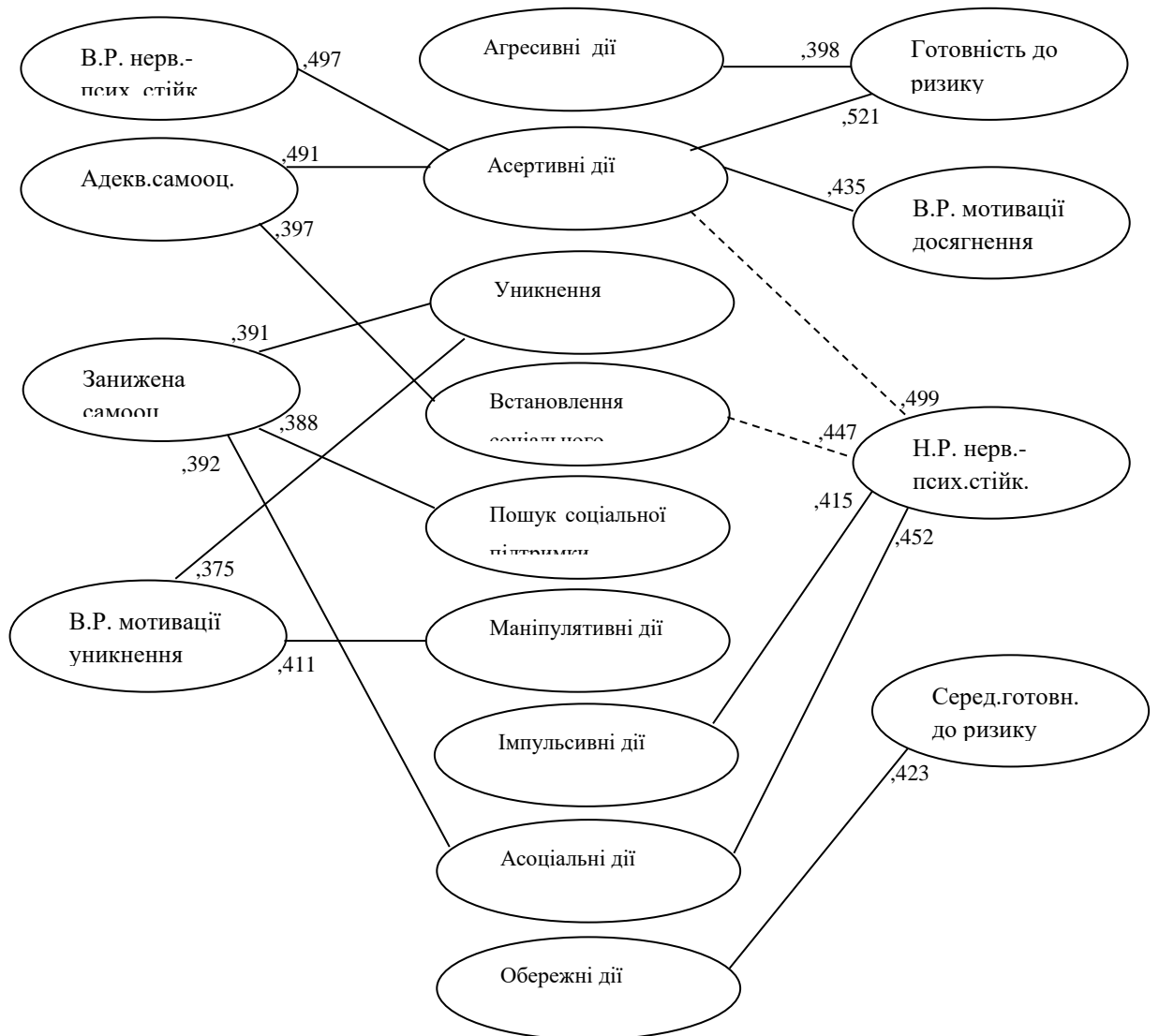
На рисунку 2.3. бачимо, що у 13% рятувальників низький рівень мотивації уникнення невдач, у 35% середній, у 52% низький. Метою діяльності індивідів, мотивованих на уникнення невдачі, є не досягнення успіху, а уникнення невдачі. Ці люди характеризуються неадекватною самооцінкою, вони неспокійні, не вірять в успішність своїх дій, болісно реагують на критику, невпевнені в своїх силах. Для них характерно уникати ситуацій, що схожі на змагання чи конкуренцію. Рівень домагань – нереалістичний (завищений або занижений). Із метою виправдання своєї невдачі, вони обирають або важкі, або дуже легкі цілі. Людина, від початку орієнтована на невдачу, проявляє невпевненість в собі, неспокій і страх, не вірить у можливість успіху своїх дій, боїться критики, не відчуває задоволення від діяльності, в якій можливі тимчасові невдачі. ...

Вплив особистісних якостей особливо сильно відбивається на здійсненні в умовах ризику при екстремальних ситуаціях. На виборі сильно позначається така якість особистості, як індивідуальна схильність до ризику. Таким чином, ризикова поведінка визначається, з одного боку, об'єктивно діючими ситуативними факторами, а з іншого боку — індивідуальними якостями суб'єкта.

Для визначення ефективних копінг-стратегій та їх взаємозв'язків нами було здійснено кореляційний аналіз Спірмена. На основі кореляційного аналізу можемо стверджувати, що до ефективних копінг-стратегій слід віднести такі: асертивні дії, обережні дії, встановлення соціально контакту та агресивні дії. Такі висновки зроблено тому, що саме ці стратегії поведінки у стресових ситуаціях мають позитивні кореляційні зв'язки із такими професійно важливими якостями і властивостями, як: готовність до ризику та середній показник, високий та середній рівні нервово-психічної стійкості.

Розглянемо детальніше кореляційні зв'язки показників ефективних копінг-стратегій. Асертивні дії позитивно корелюють із готовністю до ризику ( $r=0,521$ ), високим рівнем

мотивації досягнення успіху ( $r=0,435$ ), високим рівнем нервово-психічної стійкості ( $r=0,497$ ) та адекватною самооцінкою ( $r=0,491$ ), обернені зв'язки отримано із низьким рівнем нервово-психічної стійкості ( $r=0,499$ ); обережні дії позитивно корелюють із середнім рівнем готовності до ризику ( $r=0,423$ ); встановлення соціального контакту позитивно корелює із адекватною самооцінкою ( $r=0,397$ ) та має обернені зв'язки із низьким рівнем нервово-психічної стійкості ( $r=0,447$ ); агресивні дії позитивно корелюють із готовністю до ризику ( $r=0,398$ ). Детальні результати кореляційного аналізу представлено на рисунку 2.6.



**Рис. 2.6. Кореляційна плеяда зв'язків копінг-стратегій**

Також на рисунку бачимо, що стратегія уникнення позитивно корелює із показниками заниженої самооцінки ( $r=0,391$ ) та високого рівня уникнення невдач ( $r=0,375$ ); пошук соціальної підтримки із заниженою самооцінкою ( $r=0,388$ ); маніпулятивні дії із високим рівнем уникнення невдач ( $r=0,411$ ); імпульсивні дії із низьким рівнем нервово-психічної стійкості ( $r=0,415$ ); асоціальні дії із низьким рівнем нервово-психічної стійкості ( $r=0,452$ ) та

заниженою самооцінкою ( $r=0,392$ ); обережні дії із середнім рівнем готовності до ризику ( $r=0,423$ ).

На основі емпіричного дослідження можемо стверджувати, що на формування ефективних копінг-стратегій впливає багато факторів, властивостей та особливостей.

## Приклади оформлення бібліографічного опису в списку використаних джерел

### Законодавчі та нормативні документи

Конституція України : офіц. текст. Київ : КМ, 2013. 96 с.

Про освіту : Закон України від 05.09.2017 р. № 2145-VIII. Голос України. 2017. 27 верес. (№ 178-179). С. 10–22.

Про вищу освіту : Закон України від 01.07.2014 р. № 1556-VII. URL: <http://zakon2.rada.gov.ua/laws/show/1556-18> (дата звернення: 12.12.2017).

### Монографія

Козяр М. М. Екстремально-професійна підготовка до діяльності у надзвичайних ситуаціях : монографія. Львів : Сполом, 2004. 376 с.

Сірко Р. І. Професійна підготовка майбутніх психологів оперативно-рятувальної служби до діяльності в екстремальних умовах : монографія. Львів : ГАЛИЧ-ПРЕС, 2017. 482 с.

### Підручник, посібник

Куций О. А. Психологія кар'єри : навч. посіб. Львів : СПОЛОМ, 2017. 308 с.

Екстремальна психологія : підручник / за заг. ред. проф. О. В. Тімченка. Харків : УЦЗУ, 2007. 502 с.

### Стаття в періодичному виданні (науковому журналі)

Козяр М. М., Литвин А. В. Особливості підготовки фахівців цивільного захисту до діяльності в надзвичайних ситуаціях. *Вісник Львівського державного університету безпеки життєдіяльності*. — 2017. Вип 15. С. 199–208.

Кривопишина О. А. Психологічні особливості впливу позитивного образу батька на статево само ідентифікацію дівчат. *Нові технології навчання*. 2016. Вип. 88. Ч. 1. С. 122–127.

### Стаття в продовжуваному виданні (збірнику наукових праць)

Сірко Р. І. Методологічні основи підготовки психологів ВНЗ до діяльності в особливих умовах. *Проблеми екстремальної та кризової психології* : зб. наук. пр. Харків, 2015. Вип. 18. С. 210–217.

### Електронний ресурс

Стратегія реформування Державної служби України з надзвичайних ситуацій : Розпорядження Кабінету Міністрів України від 25 січня 2017 р. № 61-р. URL: <http://zakon2.rada.gov.ua/laws/show/61-2017-%D1%80> (дата звернення: 15.11.2017).

Botkin J. No Limits to Learning : Bridging the Human Gap. A Report to the Club of Rome. Oxford, ect. : Pergamon press, 1979. URL: <http://elmandjra.org/limits.pdf>. (дата звернення: 18.10.2017).

### Дисертація

Клименко О. Є. Становлення життєвої перспективи особистості в ситуації набутої інвалідності : дис. ... канд. психол. наук : 19.00.01 / Львівський національний університет. Львів, 2017. 240 с.

#### **Автореферат**

Стельмах О. В. Психологічні умови формування професійної Я-концепції майбутніх рятівників : автореф. дис. ... канд. психол. наук : 19.00.07. Острог, 2016. 20 с.

#### **Збірник наукових праць (без автора)**

Інформаційно-комунікаційні технології в сучасній освіті: досвід, проблеми, перспективи : зб. наук. пр. / за ред. М. М. Козяра, Н. Г. Ничкало. Київ ; Львів : ЛДУ БЖД, 2017. Вип. 5. 400 с.

#### **Перекладне видання**

Харві С. Діяти як переможець, думати як переможець / пер. з англ. Київ : ВГ КМ-БУКС, 2016. 224 с.

#### **Видання іноземною мовою**

Stanyer P. Guide to investment strategy: How to understand markets, risk, rewards and behaviour. London : Profile Books Ltd, 2006. 250 p.

#### **Матеріали конференції**

Руденко Л. А. Психолого-педагогічна підготовка майбутніх фахівців у контексті гуманістичної парадигми освіти. *Особистість в екстремальних умовах* : матеріали VIII Всеукр. наук.-практ. конф., м. Львів, 12 травня 2017 р. Львів, 2017. С. 99–101.

#### **Архівні документи**

Наукове товариство ім. Шевченка. *Львів. наук. б-ка ім. В. Стефаника НАН України*. Ф. 1. Оп. 1. Спр. 78. Арк. 1–7.