

**МІНІСТЕРСТВО ОСВІТИ І НАУКИ УКРАЇНИ**

**Львівський національний університет природокористування**  
ДВНЗ «Прикарпатський національний університет імені Василя Стефаника»

Поліський національний університет  
Uniwersytet Rzeszowski (Republika Polska)

University of West Attica, Athens (Greece)

Університет м. Клайпеда, (Литва)

Бельцький державний університет ім. Алеку Руссо (Молдова)

Чеський університет наук про життя у Празі (Чехія)



**«ЕФЕКТИВНІСТЬ ФУНКЦІОНУВАННЯ  
СІЛЬСЬКОГОСПОДАРСЬКИХ ПІДПРИЄМСТВ»**

матеріали XI Міжнародної науково-практичної конференції  
приуроченої 70-річчю створення економічного факультету

**Проблематика 2022**

**«ЕФЕКТИВНІСТЬ ІННОВАЦІЙНОГО РОЗВИТКУ АГРАРНИХ  
ПІДПРИЄМСТВ»**

**2-3 червня 2022 р.**

**Львів-Дубляни  
2022**

УДК 332.1: 339.9

**Лисюк О.В.** к.е.н., доцент  
ORCID 0000-0001-5121-359X

*Львівський національний університет природокористування*

**Балаш Л.Я.** к.е.н., доцент  
ORCID 0000-0002-5950-5236

*Львівський державний університет безпеки життєдіяльності*

## **ЗОВНІШНЬОЕКОНОМІЧНА ДІЯЛЬНІСТЬ ЯК ВАЖЛИВА СКЛАДОВА ЕКОНОМІЧНОГО РОЗВИТКУ РЕГІОНУ**

*JEL ID F15*

**Постановка проблеми.** Сьогодні Україна перебуває на етапі, коли економічна та торговельна інтеграція до європейської спільноти є неминучою. Відносини з Європейським Союзом набувають для України особливого значення під час визначення власних перспектив і резервів для підвищення рівня міжнародних торговельних контактів та рівня конкурентоспроможності вітчизняної економіки на світовому ринку. Для ефективного розвитку ринкової економіки будь-якої країни важливе значення має її зовнішньоекономічна діяльність, яка була й залишається важливою складовою суспільного розвитку України. Таким чином, актуальним питанням є аналіз зовнішньоекономічної діяльності регіонів України з метою подолання негативної тенденції скорочення експорту та зростання імпорту та формулювання відповідних висновків.

**Результати дослідження.** Важливим показником, що характеризує ефективність експортно-імпортних операцій, є торговельний баланс, який відображає співвідношення вартості експорту й імпорту країни за певний відрізок часу, як правило, за рік.

Якщо вартість експорту перевищує вартість імпорту, то він є активним, а при зворотному співвідношенні – пасивним. Стан торгового балансу значною мірою визначає економічне становище країни.

Сальдо торгового балансу (англ. – *trade balance*) різниця між надходженнями та витратами із зовнішньоторговельних угод країни. Позитивне сальдо торговельного балансу свідчить, що експорт країни перевищує імпорт. Відповідно, негативне сальдо показує зворотне співвідношення кількості товарів, що ввозяться і вивозяться.

Вважають, що позитивне сальдо краще за негативне, оскільки за цих умов підтримується місцевий виробник, отже, і економіка країни.

Негативне торгове сальдо називають дефіцитом торгового балансу.

З наведеної нижче діаграми (рис. 1.) чітко видно, що за період 2000-2020 років (за винятком 2015 року) сальдо торгового балансу у Львівській області було від'ємним.

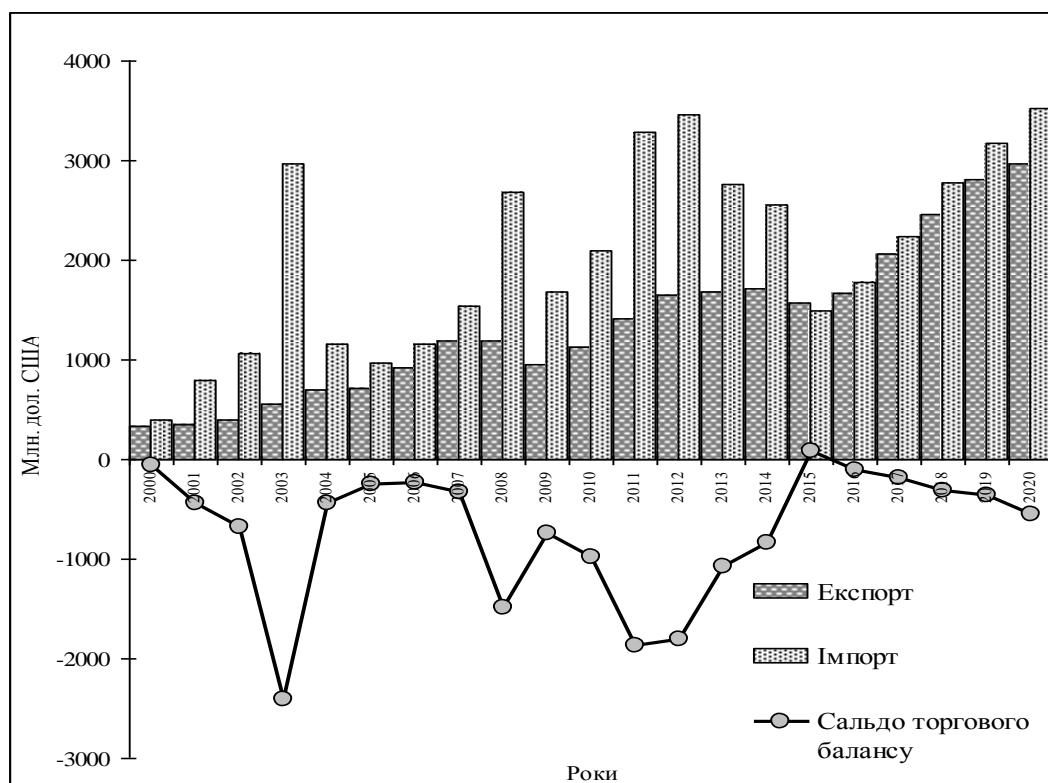


Рис. 1. Динаміка загальних обсягів експортно-імпортних операцій та сальдо торгового балансу у Львівській області за 2000-2020 роки  
\* Узагальнено на основі даних ГУСЛО

Для визначення особливостей розвитку експортного потенціалу Львівської області проведемо аналіз динаміки товарної структури експорту за 2000-2020 рр.

Із даних табл. 1 видно, що у 2020 році обсяг експорту товарів у порівнянні з 2000 роком збільшився на 2028,2 млн. дол. США або у 7,8 раза. Найбільші обсяги експортних операцій у Львівській області припадали на такі товарні позиції: машини, обладнання та механізми, а також електротехнічне обладнання – 468,6 млн. дол. США (частка у загальних обсягах – 20,2 %); продукти рослинного походження – 380,8 млн. дол. США (16,4 %) та різних промислових товарів – 329,0 млн. дол. США (14,2 %). При цьому спостерігалось певне відносне зниження попиту на машини та обладнання у порівнянні з 2000 роком (на 9,4 пункту) та текстильні матеріали і вироби (на 12 пунктів).

Як позитив, слід зазначити, що питома вага таких сировинних товарів як шкури необроблені, шкіра вичищена, недорогоцінні метали, маса деревини та живі тварини у цілому зменшилася на 11,3 пункту.

Таблиця 1

Товарна структура експорту у Львівській області за 2000 та 2020 рр.

Вид товару	2000 рік		2020 рік		2020 р. до 2000 р.	
	млн. дол. США	частка у загально -му обсязі, %	млн. дол. США	частка у загаль -ному обсязі , %	млн. дол. США (+,-)	пункті в (+,-)
Машини, обладнання та механізми; електротехнічне обладнання	87,4	29,6	468,6	20,2	+381,2	-9,4
Продукти рослинного походження	1,7	0,6	380,0	16,4	+378,3	+15,8
Різні промислові товари	4,4	1,5	329,0	14,2	+324,6	+12,7
Текстильні матеріали та текстильні вироби	60,9	20,7	202,5	8,7	+141,6	-12,0
Мінеральні продукти	9,2	3,1	190,1	8,2	+180,9	+5,1
Жири та олії тваринного або рослинного походження	0,9	0,3	180,8	7,8	+179,9	+7,5
Деревина і вироби з деревини	17,8	6,0	161,0	6,9	+143,2	+0,9
Готові харчові продукти	5,3	1,8	148,6	6,4	+143,3	+4,6
Шкури необроблені, шкіра вичищена	8,4	2,9	60,9	2,6	+52,5	-0,3
Недорогоцінні метали та вироби з них	22,2	7,5	45,4	2,0	+23,2	-5,5
Маса з деревини або інших волокнистих целюлозних матеріалів	7,4	2,5	45,2	1,9	+37,8	-0,6
Живі тварини; продукти тваринного походження	19,4	6,6	39,4	1,7	+20,0	-4,9
Решта видів товарів, частка яких у 2020 р. не перевищувала 1 відсотка	49,7	16,9	71,4	3,0	+21,7	-13,9
УСЬОГО	294,7	100,0	2 322,9	100,0	2028,2	x

\* Узагальнено на основі даних ГУСЛЮ

**Висновки.** В основі запровадження механізму активізації зовнішньоекономічної діяльності підприємств регіону має бути розроблена стратегія проникнення на європейський ринок, яка повинна враховувати ті напрями, які б кореспондувалися із організаційно-економічним механізмом державної підтримки експорту продукції вітчизняного виробництва. Напрями активізації зовнішньоекономічної діяльності підприємств на європейському ринку залежить від створення умов їх функціонування, які б не відрізнялися від їх конкурентів на спільному ринку країн членів – ЄС. Запровадження таких заходів повинно бути спрямоване у напрямку державної підтримки експортної діяльності суб'єктів ЗЕД.

**Використані джерела:**

1. Васюк Т.В., 2015. Методи дослідження та визначення економічної ефективності зовнішньоекономічної діяльності суб'єктів господарювання. *Актуальні проблеми економіки*, 3(165), С. 131-136.
2. Гринишин Г.М., Балаш Л.Я., Лисюк О.В., 2015р. Конкурентна стратегія підвищення зовнішньоекономічної діяльності підприємств. *Аграрна економіка*. 3-4. Т.8., С. 37-43.
3. Основні тенденції соціально-економічного розвитку Львівської області у 2020 році / Головне управління статистики у Львівській області URL: <https://www.lv.ukrstat.gov.ua/ukr/publ/2021/DP0120211001.pdf> (дата звернення: 10.04.2022).
4. Хоменко Т.Ю., Круш П.В. Методичні підходи до оцінки ефективності управління зовнішньоекономічною діяльністю URL: <http://ape.fmm.kpi.ua/article/view/102593> (дата звернення: 15.04.2022).

**UDK 631.11:658.589**

**Skhidnytska H. V.**, Ph.D. in Economics,  
Associate Professor  
*ORCID ID 0000-0003-0333-1721*  
*Lviv National Environmental University*  
*Lviv*

**FORMATION OF INNOVATIVE-INVESTMENT MODEL OF  
AGRICULTURAL ENTERPRISES DEVELOPMENT**

*JEL ID Q18 C68*

The innovation and investment model of agricultural enterprise development should be closely linked to the improvement of cost management, as only their reduction per unit of output will increase profits and increase profitability [1]. The regulation of economic relations of agricultural enterprises should be based on the