

УДК 339.56

АНАЛІЗ РЕЗУЛЬТАТІВ ЗОВНІШНЬОЕКОНОМІЧНОЇ ДІЯЛЬНОСТІ У ЛЬВІВСЬКІЙ ОБЛАСТІ

О. Лисюк, к. е. н., доцент

ORCID ID: 0000-0001-5121-359X

Львівський національний університет природокористування

Л. Балаш, к. е. н., доцент

ORCID ID: 0000-0002-5950-5236

Львівський державний університет безпеки життєдіяльності

Г. Гринишин, к. е. н., доцент

ORCID ID: 000-0001-5224-9631

Львівський національний університет ветеринарної медицини та біотехнологій імені С. З. Гжицького

А. Саміло, к. ю. н., доцент

ORCID ID: 0000-0003-3199-8451

Львівський державний університет безпеки життєдіяльності

© О. Лисюк, Л. Балаш, Г. Гринишин, А. Саміло, 2022

<https://doi.org/10.31734/agrarecon2022.01-02.046>

Лисюк О., Балаш Л., Гринишин Г., Саміло А. Аналіз результатів зовнішньоекономічної діяльності у Львівській області

Поняття зовнішньоекономічної діяльності доволі багатогранне. Для різних рівнів зовнішньоекономічної діяльності критерій економічної ефективності не однаковий. Кожному рівню оцінювання відповідають свої вид економічних інтересів і критерій ефективності.

Найбільш вагомими видами зовнішньоекономічної діяльності Львівщини на сучасному етапі є експорт (імпорт) товарів та послуг, а також залучення іноземних інвестицій з метою модернізації виробництва, зміцнення експортного потенціалу і конкурентних позицій на світових товарних ринках.

Проаналізовано зазначені види зовнішньоекономічної діяльності між її суб'єктами у Львівській області у певних часових інтервалах.

Упродовж 2000–2020 років кількість суб'єктів ЗЕД у Львівській області, що здійснювали експорт та імпорт товарів, мала тенденцію до зростання.

Діяльність імпортерів, як виявилось, була більш ситуативною і орієнтувалася на потреби короткострокового попиту на певні види продукції. Тоді як експортери, із зрозумілих причин, виступили категорією «інертною». Це пов'язано з тривалішим часом на переорієнтацію виробництва тих чи інших товарів.

Що ж до кількості учасників зовнішньої торгівлі послугами у Львівській області за 2010–2020 роки, то тут спостерігалася тенденція до плавнішого збільшення їхньої кількості серед обох категорій. Необхідно вказати на позитивну сторону процесу – кількість експортерів загалом перевищувала кількість імпортерів послуг.

Інвестиційна ситуація, що складалася до сьогодні у Львівській області, характерна відсутністю достатнього обсягу інвестицій через несприятливий інвестиційний клімат у країні.

Проте з початком неприхованої агресії з боку московського загарбника роль і значення Львівської області у сфері ЗЕД нашої держави неодмінно зростатимуть. Це пов'язано, по-перше, з переміщенням у наш регіон певної частини суб'єктів підприємницької діяльності з тимчасово окупованої та межуючої з нею території, по-друге, – з активізацією місцевих виробників товарів та надавачів послуг як наслідком небаченої раніше консолідації нашого суспільства навколо ідеї захисту та розвою вільної

України. Сьогодні можна стверджувати: розуміння цього маємо й на усіх рівнях влади, що є запорукою більш динамічного розвитку економіки Львівщини вже у найближчому майбутньому.

Ключові слова: зовнішньоекономічна діяльність, експорт, імпорт, інвестиції, ефективність зовнішньоекономічної діяльності.

Lysiuk O., Balash L., Hrynyshyn H., Samilo A. Analysis of the results of foreign economic activity in Lviv region

The concept of foreign economic activity is quite multifaceted. The criterion of economic effectiveness is not the same for different levels of foreign economic activity. Each level of evaluation is characterized by its type of economic interests and its of effectiveness criterion. Therefore, the purpose of our study is to analyze the environment, the effectiveness of foreign economic activity in Lviv region according to various criteria and to develop a mechanism to intensify foreign economic activity in the context of the European integration. At the present stage, the most important types of foreign economic activity of Lviv region are export (import) of goods and services, as well as attraction of foreign investment to modernize production, strengthen export potential and competitive position at the world commodity markets. The authors of the research analyzed the above-mentioned types of foreign economic activity run by the business entities in Lviv region at certain time intervals. During the period 2000-2020, the number of foreign trade entities in Lviv region that exported and imported goods tended to increase. The importers' activities were more situational and focused on the needs of short-term demand for certain products, whereas exporters, for obvious reasons, were more "inert". That was due to the longer time needed to reorient the production of certain goods. In 2010-2020, the number of those engaged in the foreign trade in services in Lviv region demonstrated a tendency to a more gradual increase in their number of both categories. It is necessary to point out a positive side of the process, i.e. in general, the number of service exporters exceeded the number of importers. The current investment situation in Lviv region is characterized by a lack of sufficient investment due to the unfavorable investment climate in the country. However, with the beginning of the russia invasion to Ukraine, the role and importance of Lviv region in the field of foreign economic activity of our country is inevitably increasing. First, it is due to the relocation of a share of business entities from the temporarily occupied and adjacent territories to our region, and second, because of more intensive activities of the local producers of goods and service providers as a result of unprecedented consolidation of our society around the idea of protection and development of independent Ukraine free from the russian horde. Today we can definitely say that today the idea is recognized at all levels of the state power, and it is the key to the dynamic development of the economy of Lviv region in the near future.

Key words: foreign economic activity, export, import, investment, efficiency of foreign economic activity.

Постановка проблеми. З остаточним обранням Україною шляху до інтеграції у європейське співтовариство значно зросла роль зовнішньоекономічної діяльності, яка сприяє розвитку перспективних напрямів експортного потенціалу країни, придбанню новітніх технологій, вирішує проблему браку окремих видів ресурсів і товарів народного споживання.

Тому дослідження ефективності зовнішньоекономічної діяльності підприємств та їхній аналіз дають змогу виявити вигідність зовнішньоекономічних операцій та розробити заходи щодо їх вдосконалення задля збільшення національного доходу нашої держави.

Аналіз останніх досліджень і публікацій. Сьогодні накопичено науковий і практичний досвід оцінки зовнішньоекономічних процесів, але аналіз наявних публікацій свідчить про суттєву розбіжність поглядів як щодо

змісту процесу аналітичного дослідження, переліку його об'єктів (параметрів), так і щодо методології узагальнення отриманих результатів. Істотні надбання в дослідженні проблем оцінки ефективності зовнішньоекономічної діяльності підприємства мають такі вчені, як Ганін В. І. (2015), Гринкевич С. С. (2017), Кузьмін О. Є. (2020), Мельник О. Г. (2021), Петруня Ю. Є. (2015), Маслак (2011) та інші. Віддаючи належне науковим напрацюванням вітчизняних економістів у дослідженні зазначеної проблематики, необхідно зауважити, що певні аспекти методики дослідження економічної ефективності зовнішньоекономічної діяльності суб'єктів господарювання в умовах інтеграції залишаються дискусійними і потребують подальшого опрацювання.

Постановка завдання. Мета нашого дослідження – аналіз середовища, ефектив-

ності зовнішньоекономічної діяльності за різними критеріями у Львівській області й розробка механізму активізації зовнішньоекономічної діяльності в умовах євроінтеграції.

Методика дослідження та матеріали.

Теоретичною та методологічною основою дослідження є діалектичний метод пізнання, системний підхід до вивчення економічних явищ і процесів, наукові праці вітчизняних вчених-економістів з досліджуваних проблем.

Завдання виконували за допомогою економіко-статистичних методів на основі опрацювання матеріалів Головного управління статистики у Львівській області (Основні тенденції соціально-економічного розвитку Львівської області у 2020 році, 2020).

Виклад основного матеріалу. Найвагомішими видами зовнішньоекономічної діяльності Львівщини на сучасному етапі є експорт (імпорт) товарів та послуг, а також залучення іноземних інвестицій.

Одна з характеристик процесів, що відбуваються у сфері ЗЕД, – динаміка учасників експортно-імпортних операцій з торгівлі товарами (рис. 1).

Як свідчать звітні дані, за період 2000–2020 років кількість суб'єктів ЗЕД у Львівській області, що здійснювали експорт та імпорт товарів, мала тенденцію до зростання.

Слід зауважити, що діяльність імпортерів більш ситуативна і орієнтується на потреби короткострокового попиту на певні види продукції, тоді як експортери – категорія «інертніша», що пов'язано з тривалішим часом на переорієнтацію виробництва тих чи інших товарів. Що ж до кількості учасників зовнішньої торгівлі послугами у Львівській області за 2010–2020 роки, то тут спостерігали тенденцію до більш плавного збільшення їх кількості серед обох категорій.

Якщо розглянути основний показник операцій з експорту та імпорту товарів – обсяг у грошовому виразі, зауважуємо, що впродовж 2010–2020 років серед обох категорій учасників ЗЕД була тенденція до їхнього зростання (рис. 2). Так, обсяг експорту товарів у 2020 році порівняно з 2000 роком зріс на 2028,2 млн дол. США, а імпорту – на 3050,4 млн дол. США. Утім загальний обсяг імпорту товарів постійно перевищував їх експорт, що вважається негативним результатом.

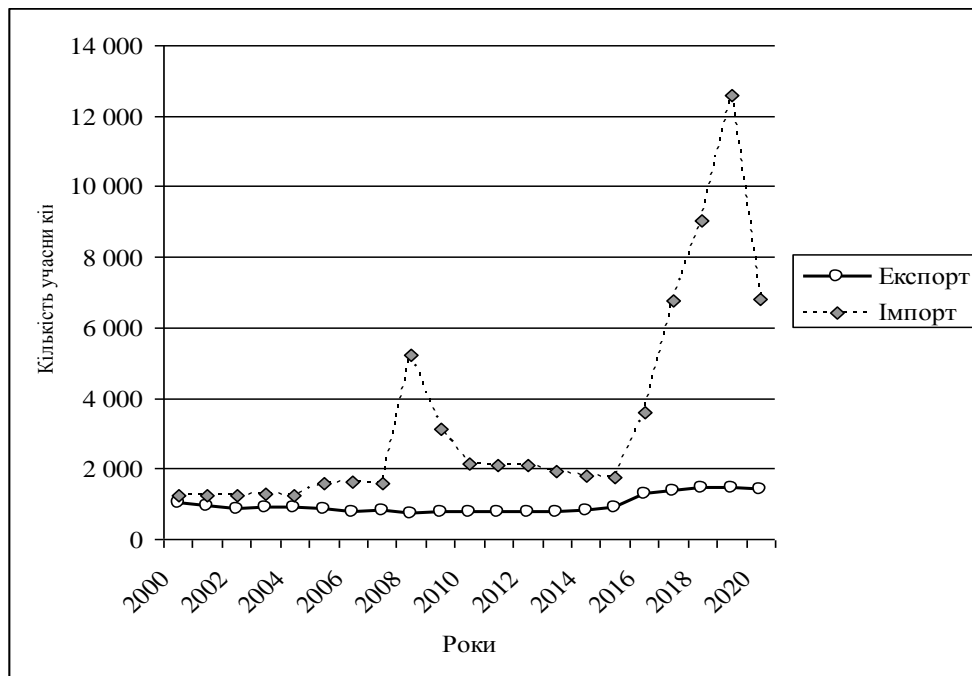


Рис. 1. Динаміка кількості учасників зовнішньої торгівлі товарами у Львівській області за 2000–2020 рр.*

* Джерело (Основні тенденції соціально-економічного розвитку Львівської області у 2020 році)

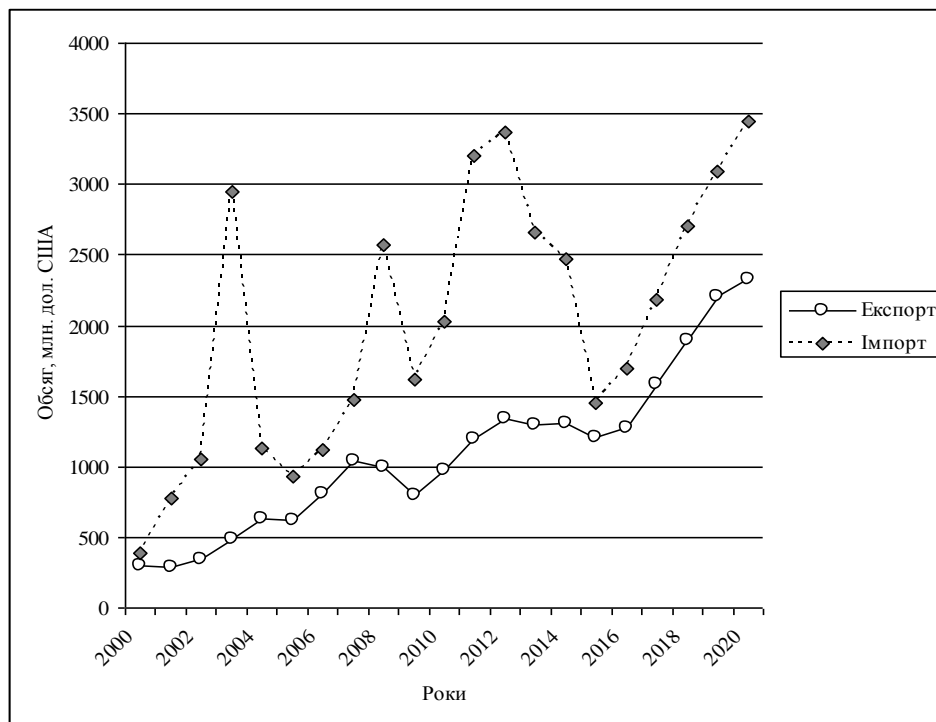


Рис. 2. Динаміка обсягів зовнішньої торгівлі товарами у Львівській області за 2000–2020 рр.*

* Джерело (Основні тенденції соціально-економічного розвитку Львівської області у 2020 році)

З метою більш глибокого вивчення особливостей розвитку експортного потенціалу Львівської області ми проаналізували динаміку товарної структури експорту за 2000–2020 роки. Отож, у 2020 році обсяги експорту товарів порівняно з 2000 роком зросли на 2028,2 млн дол. США, або у 7,8 раза.

Найбільші обсяги експортних операцій у Львівській області припадали на такі товарні позиції: машини, обладнання та механізми, а також на електротехнічне обладнання – 468,6 млн дол. США (частка у загальних обсягах – 20,2 %); продукти рослинного походження – 380,8 млн дол. США (16,4 %) та різні промислові товари – 329,0 млн дол. США (14,2 %). При цьому спостерігалось певне відносне зниження попиту на машини та обладнання порівняно з 2000 роком (на 9,4 пункту) й текстильні матеріали і вироби (на 12 пунктів).

Позитивно, що питома вага таких сировинних товарів як шкури необроблені, шкіра вичищена, недорогоцінні метали, маса

деревини та живі тварини загалом зменшилася на 11,3 пункту.

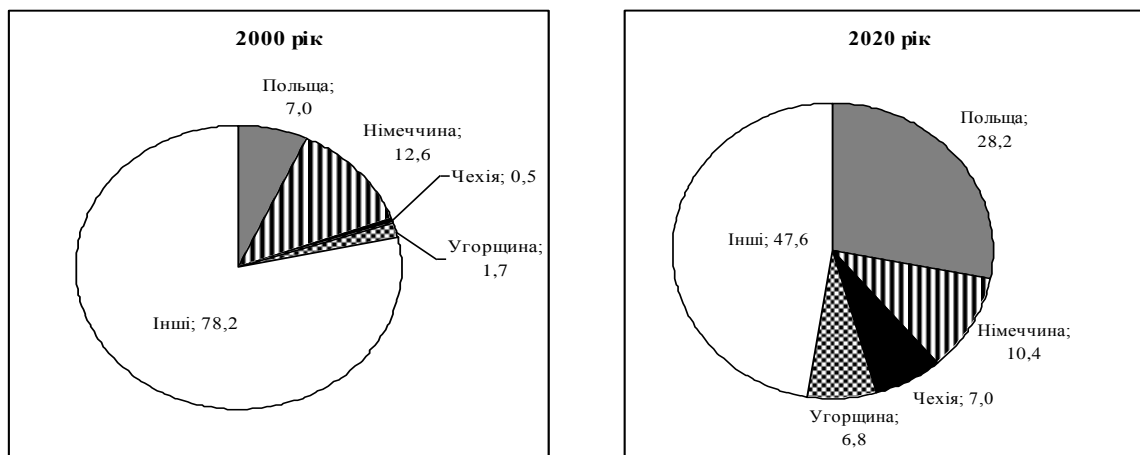
Цікаві результати аналізу структури експорту товарів експортерами Львівщини у розрізі країн. Якщо порівняти 2020 рік з 2000 роком, можна зауважити, що серед найбільших країн – отримувачів товарів – сумарна частка яких у 2020 році становила більше ніж половину (52,4 %), суттєво зросла питома вага у загальних обсягах експорту Польщі (на 21,2 пункту), Чехії (на 6,5 пункту) та Угорщини (на 5,1 пункту). Водночас дещо зменшилася частка Німеччини (з 12,6 до 10,4 %) (рис. 3).

Загалом частка зазначеної групи країн за вказаний період зросла аж на 30,6 пункту. Одним із пояснень такої динаміки є, звичайно ж, географічна близькість держав-партнерів. Водночас слід зауважити, що всі ці країни – члени ЄС, та за своїм економічним потенціалом (і не лише) сьогодні суттєво випереджають Україну. Отже, на сучасному етапі у Львівській області спостерігаємо позитивні тенденції у сфері ЗЕД,

що лише сприяє процесу якнайшвидшої інтеграції економіки України в європейський економічний простір.

Що ж до операцій з експорту послуг, то тут також спостерігалася позитивна

динаміка їхніх обсягів. Так, у 2020 році Львівщина експортувала послуг на суму 641,2 млн дол. США, що на 245,5 млн дол. США або в 1,6 раза більше за 2013 рік (див. табл.).



*Рис. 3. Структура експорту товарів за країнами у 2000 та 2020 рр.**

** Джерело (Основні тенденції соціально-економічного розвитку Львівської області у 2020 році)*

Таблиця

Структура експорту послуг за видами у Львівській області за 2013 та 2020 рр.*

Вид послуг	2013 рік		2020 рік		2020 р. до 2013 р.	
	млн дол. США	частка у загальному обсязі, %	млн дол. США	частка у загальному обсязі, %	млн дол. США (+,-)	пунктів (+,-)
Послуги з переробки матеріальних ресурсів	139,8	35,3	245,1	38,2	+105,3	+2,9
Послуги з ремонту та технічного обслуговування, що не віднесені до інших категорій	4,1	1,0	1,2	0,2	-2,9	-0,8
Транспортні послуги	71,5	18,1	69,8	10,9	-1,7	-7,2
Послуги, пов'язані з подорожами	49,6	12,5	12,0	1,9	-37,6	-10,6
Послуги з будівництва	2,5	0,6	2,1	0,3	-0,4	-0,3
Послуги, пов'язані з фінансовою діяльністю	0,2	0,1	0,3	0,1	+0,1	0,0
Роялті та інші послуги, пов'язані з використанням інтелектуальної власності	0,1	0,0	0,2	0,0	+0,1	0,0
Послуги у сфері телекомунікацій, комп'ютерні та інформаційні послуги	101,1	25,6	284,0	44,3	+182,9	+18,7
Ділові послуги	26,7	6,8	25,7	4,0	-1,0	-2,8
Послуги приватним особам, культурні та рекреаційні послуги	0,1	0,0	0,8	0,1	+0,7	+0,1
УСЬОГО	395,7	100,0	641,2	100,0	+245,5	x

** Джерело (Основні тенденції соціально-економічного розвитку Львівської області у 2020 році)*

Чи не найбільш показовим є те, що у загальній структурі послуг за 2020 рік 44,3 % (+18,7 пункту до 2013 р.) припадали на сферу телекомунікації, комп'ютерних та інформаційних послуг.

Водночас маємо суттєве зменшення порівняно з 2013 роком питомої ваги послуг, пов'язаних із подорожами (на 10,6 пункту) та транспортних послуг (на 7,2 пункту), на що значною мірою вплинули російська агресія та COVID-19.

Аналіз структури експорту послуг учасниками ЗЕД Львівської області за країнами показує, що у 2020 році тут було тісне співробітництво з Польщею (15,3 %) та Німеччиною (15,2 %), а також різко зросла порівняно з 2000 роком частка Мальти (з 0,0 до 14,0 %) і Данії (з 0,1 до 13,3 %) (Основні тенденції соціально-економічного розвитку Львівської області у 2020 році, 2020).

Важливою складовою ЗЕД є імпорт товарів та послуг. У загальній структурі імпорту товарів у 2020 році найбільша частка припадала на: машини, обладнання та механізми, електротехнічне обладнання – 16,9 %; текстильні матеріали та текстильні вироби – 13,4 %; мінеральні продукти – 11,4 %; готові харчові продукти – 7,6 %. Слід також зауважити, що порівняно з 2000 роком питома вага мінеральних продуктів зменшилася на 20,2 пункту.

Якщо ж розглянути стан співробітництва суб'єктів ЗЕД Львівщини у сфері імпорту товарів у розрізі країн з найбільшою часткою, сумарна питома вага яких у 2020 році перевищувала 50 %, бачимо, що за період з 2000 по 2020 роки суттєво зросла частка імпорту товарів з Польщі (+10,1 пункту) та Китаю (+10,3 пункту). Показники імпорту товарів з Німеччини й Білорусі залишилися практично на тому самому рівні.

Щодо імпорту послуг за видами, то у їхній структурі упродовж 2013–2020 років відбулися суттєві зміни. Зокрема найбільший приріст (+6,7 пункту) спостерігали для послуг, пов'язаних з фінансовою діяльністю. Далі йдуть послуги у сфері телекомунікації, комп'ютерні та інформаційні послуги (+4,4 пункту), роялті та інші послуги, пов'язані з використанням інтелектуальної

власності (+2,7 пункту), транспортні (+0,9 пункту) та ділові послуги (+0,6 пункту).

Найсуттєвіше зменшилася частка послуг, пов'язаних з подорожами (-7,5 пункту) (причини цього вже розглядали), та послуг з ремонту й технічного обслуговування, що не віднесені до інших категорій (-3,3 пункту).

Також спостерігали певні зміни у структурі країн, партнери з яких надавали послуги учасникам ЗЕД Львівської області. Так, серед країн з найбільшою часткою і сумарна питома вага яких у 2020 році перевищувала 50 %, спостерігали значне зменшення частки імпорту послуг з Польщі (-21,5 пункту), тоді як частка імпорту послуг з Німеччини зросла на 13,7 пункту, Великої Британії – на 6,4 пункту.

Як відомо, основні засоби у процесі свого функціонування постійно зношуються, переносючи свою вартість на готову продукцію, тому на їхні відтворення, розширення, реконструкцію і модернізацію постійно спрямовується певна частка коштів – капітальні інвестиції.

Інвестиційна ситуація, що сьогодні склалася у Львівській області, характерна відсутністю достатнього обсягу іноземних інвестицій через несприятливий інвестиційний клімат у країні.

Згідно з даними Головного управління статистики у Львівській області, нині зберігається негативна тенденція щодо частки інвесторів-нерезидентів у загальній сумі капітальних інвестицій. Одна з імовірних причин – вплив глобальної пандемії коронавірусу. Так, за оцінками Конференції ООН з торгівлі та розвитку, світові обсяги прямих іноземних інвестицій у 2020 році скоротилися на 40 % порівняно з попереднім роком. Водночас основна причина недостатнього обсягу іноземних інвестицій в українську економіку – низький інвестиційний імідж держави через високий рівень корупції та неререформовану судову систему.

Висновки. З початком неприхованої агресії з боку московського загарбника роль і значення Львівської області у сфері ЗЕД нашої держави неодмінно зростатимуть. Пе-

редумовою для цього є позитивна динаміка учасників та обсягів зовнішньоекономічної діяльності, що склалася за останні двадцять років. Надзвичайно важливо й те, що у структурі експорту скоротилася частка товарів сировинної групи.

Сьогодні спостерігаємо суттєве поглиблення співпраці підприємств Львівщини з країнами Європейського Союзу, в результаті чого відкриваються нові перспективи для ширшого впровадження новітніх техно-

логій та підвищення на цій основі рівня конкурентоспроможності наших товарів та послуг на західних ринках.

Утім на сучасному етапі є ще низка проблем, вирішення яких має сприяти прискоренню соціально-економічного розвитку регіону. Тут передусім слід зауважити потребу в забезпеченні випереджальних темпів обсягів експортних операцій над імпортом, а також у створенні якомога сприятливіших умов для залучення іноземних інвестицій.

СПИСОК ПОСИЛАНЬ

Балаш, Л. Я., Бінерт, О. В. та Лисюк, О. В., 2020. Система раннього попередження та реагування як елемент системи антикризового управління підприємством. *Вісник Львівського національного аграрного університету. Серія: Економіка АПК*, 27, с. 44–47.

Ганін, В. І., 2015. *Основи теорії економічного аналізу*. Харків: Самміт.

Гринишин, Г. М., Балаш, Л. Я. та Лисюк, О. В., 2015. Конкурентна стратегія підвищення зовнішньоекономічної діяльності підприємств. *Аграрна економіка*, 3–4 (8), с. 37–43.

Гринкевич, С. С., Федів, Р. Д. та Байдецький, Ю. Ю., 2017. Проблема зовнішнього державного боргу України: аналіз динаміки, поточна ситуація та подальші перспективи. *Соціально-економічні проблеми сучасного періоду України: збірник наукових праць*, 4 (126), с. 15–20.

Грицько, Р. та Гринишин, Г., 2020. Актуальні проблеми державного регулювання надходження іноземних інвестицій в Україну: економічний та правовий аспект. *Університетські наукові записки*, 2 (74), с. 140–150.

Кузьмін, О. Є., Мельник, О. Г., Петришин, Н. Я., Адамів, М. Є. та Чиркова, Ю. Л., 2020. *Бюджетування та оподаткування зовнішньоекономічної діяльності*. Львів: Растр-7.

Маслак, О. О., 2011. *Облік, аналіз та аудит проведення зовнішньоекономічної діяльності*. Київ: Каравела.

Мельник, О. Г., 2021. *Нетарифне регулювання зовнішньоекономічної діяльності*. Львів: Галицька видавнича спілка.

Основні тенденції соціально-економічного розвитку Львівської області у 2020 році, 2020 / Головне управління статистики у Львівській області, 2020 [online] Доступно: <https://www.lv.ukrstat.gov.ua/ukr/publ/2021/DP0120211001.pdf> [Дата звернення 10 березня 2022].

Петруня, Ю. Є., 2015. *Зовнішньоекономічна діяльність підприємства*. Дніпропетровськ: Університет митної справи та фінансів.

Стаття надійшла 23.05.2022



ISSN 2313-3627
e-ISSN 2523-4978



2022

Т.15, №1-2

АГРАРНА ЕКОНОМІКА

НАУКОВИЙ ЖУРНАЛ ЛЬВІВСЬКОГО НАЦІОНАЛЬНОГО УНІВЕРСИТЕТУ ПРИРОДОКОРИСТУВАННЯ

АГРАРНА ЕКОНОМІКА

Свідоцтво про державну реєстрацію
ЛВ № 795/48 від 22.01.2007 р.

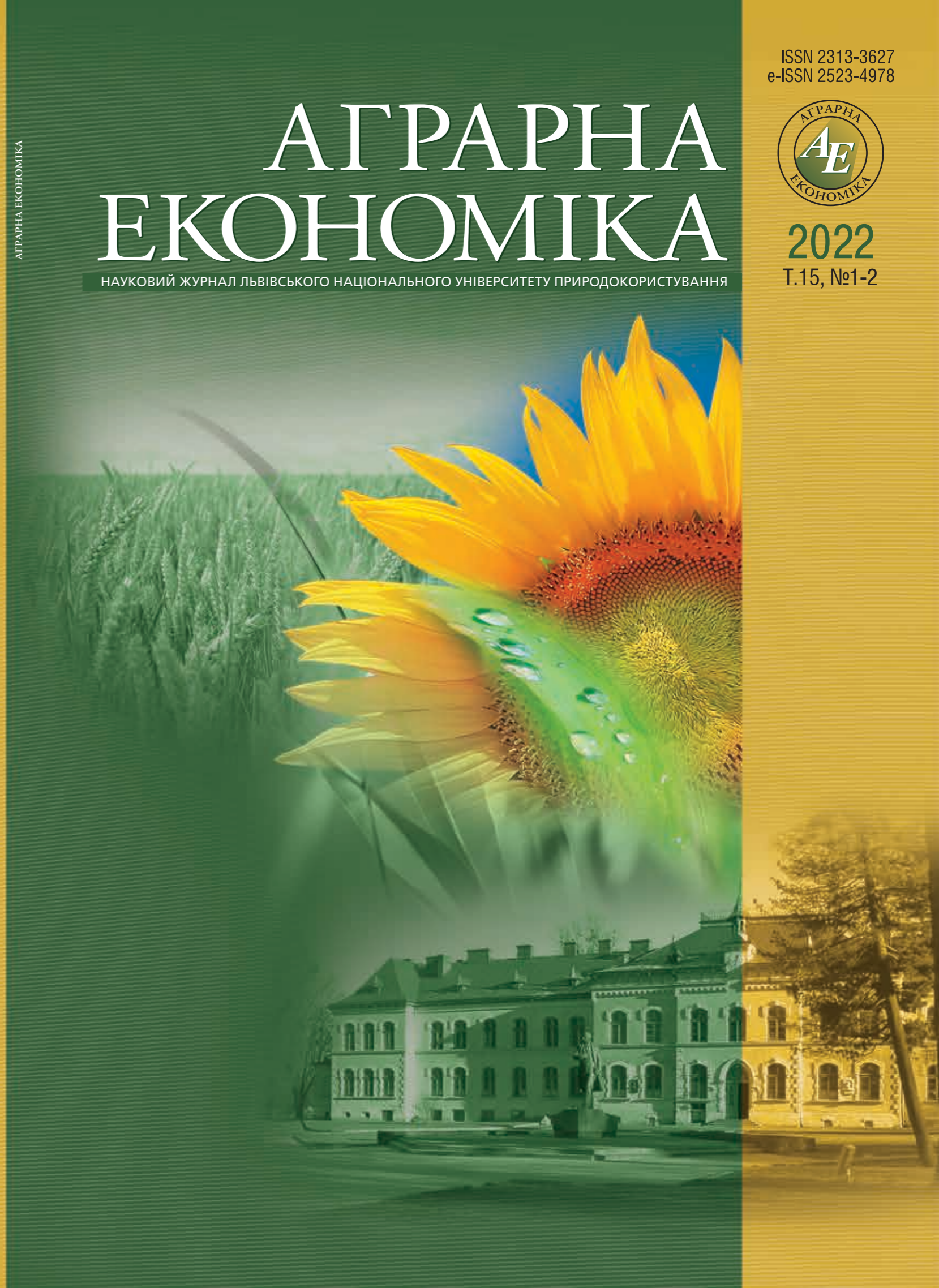
Адреса редакції: ЛНАУ, вул. Володимира Великого, 1, м. Дубляни
Львівського р-ну Львівської обл., 80381
Телефон: (032) 22-42-936
Електронна адреса: agroecon@ukr.net

АГРАРНА ЕКОНОМІКА
2022, Т.15, №1-2

ISSN 2313-3627



9 772313 362007 >



АГРАРНА ЕКОНОМІКА

Науковий журнал Львівського
національного університету природокористування
2022, Т.15, №1-2

Головний редактор:

Яців Ігор, д. е. н., професор, Львівський національний університет природокористування (ЛНУП)

Заступник головного редактора:

Черевко Георгій, д. е. н., професор, ЛНУП

Відповідальний секретар:

Ступень Оксана, к. е. н., доцент, ЛНУП

Члени редакційної колегії:

Агрес Оксана, к. е. н., доцент, ЛНУП;

Барвіньська-Малайовіч Анна, доктор наук, професор, Жешувський університет, Республіка Польща;

Брух Оксана, к. е. н., доцент, ЛНУП;

Войничка Лілія, к. е. н., доцент, ЛНУП;

Гнатишин Людмила, д. е. н., професор, ЛНУП;

Гринкевич Світлана, д. е. н., професор, Національний університет «Львівська політехніка»;

Гринчук Юлія, д. е. н., професор, Білоцерківський національний аграрний університет;

Грицина Оксана, к. е. н., доцент, ЛНУП;

Губені Юрій, д. е. н., професор, ЛНУП;

Калина Тетяна, д. е. н., професор, Одеська державна академія будівництва та архітектури;

Колодійчук Володимир, д. е. н., професор, Львівський національний університет ветеринарної медицини та біотехнологій імені С.З. Ґжицького;

Крупа Володимир, к. е. н., доцент, ЛНУП;

Курильців Роман, д. е. н., професор, Національний університет «Львівська політехніка»;

Линдюк Андрій, к. е. н., доцент, ЛНУП;

Матвішин Євген, д. е. н., доцент, Національний університет «Львівська політехніка»;

Павляк Кароліна, доктор наук, професор, Познанський університет природничих наук, Республіка Польща;

Петришин Людмила, д. е. н., доцент, Львівський національний університет імені Івана Франка;

Прокопишин Оксана, к. е. н., доцент, ЛНУП;

Содома Руслана, к. е. н., доцент, Львівський державний університет безпеки життєдіяльності;

Стойко Наталія, к. е. н., доцент, ЛНУП;

Ступень Назар, д. е. н., доцент, Національний університет «Львівська політехніка»;

Федів Ірина, к. е. н., доцент, ЛНУП;

Хірівський Роман, к. е. н., доцент, ЛНУП;

Черевко Ірина, д. е. н., доцент, ЛНУП;

Шеленко Діана, д. е. н., професор, Прикарпатський національний університет імені Василя Стефаника;

Шиманьська Ельжбета Ядвіга, доктор наук, професор, Варшавський університет природничих наук, Республіка Польща.

Журнал віднесений до категорії «Б» у Переліку наукових фахових видань України (Наказ Міністерства освіти і науки України від 17.03.2020 р. № 409).

Журнал входить до міжнародних наукометричних баз і каталогів наукових видань.



ЗМІСТ

АГРОПРОДОВОЛЬЧІ РИНКИ

<i>Зеліско Н., Маркович Н., Василина О.</i> Оцінка ризиків продовольчої безпеки України в умовах воєнного стану	3
---	---

ІННОВАЦІЇ ТА ІННОВАЦІЙНА ДІЯЛЬНІСТЬ

<i>Бочко О., Малецька О., Дранус Л.</i> Парадигма конкурентоспроможності держави в умовах цифрової економіки	9
<i>Ковалів В.</i> Сучасні концепції менеджменту в період діджиталізації	18
<i>Агрес О., Грицина О., Синявська Л.</i> Інноваційний розвиток страхової діяльності як один із методів зростання її ефективності	26

ЕКОНОМІЧНІ ВІДНОСИНИ В АГРАРНОМУ БІЗНЕСІ

<i>Яців І., Кушка П.</i> Організаційно-економічний механізм формування соціальної відповідальності аграрних підприємств	35
<i>Лисюк О., Балаш Л., Гринишин Г., Саміло А.</i> Аналіз результатів зовнішньоекономічної діяльності у Львівській області	46

ЕКОНОМІКА ПРИРОДОКОРИСТУВАННЯ

<i>Дубневич Ю., Войничка Л., Дубневич Н.</i> Ієрархія управління відходами: європейська та українська моделі	53
--	----

СОЦІАЛЬНО-ЕКОНОМІЧНИЙ РОЗВИТОК СІЛЬСЬКИХ ТЕРИТОРІЙ

<i>Хірівський Р., Линдюк А., Содома Р., Брух О.</i> Застосування досвіду реформування державного управління держав Центральної Європи для розвитку процесу децентралізації в Україні	61
<i>Бугіль С., Ступень Р.</i> Роль та пріоритети сільського зеленого туризму в соціально-економічному розвитку сільських територій	70
<i>Синявська Л., Рубай О., Агрес О.</i> Забезпечення та методи покращання фінансової спроможності територіальних громад	83

СІЛЬСЬКЕ ГОСПОДАРСТВО: СТАН ТА ПЕРСПЕКТИВИ РОЗВИТКУ

<i>Черевко І.</i> Кормовиробництво і кормозабезпечення в умовах сучасних викликів – актуальні тренди та досвід Польщі	93
<i>Яців С.</i> Роль господарств населення у формуванні продовольчої безпеки країни	106

ЧИННИКИ РОЗВИТКУ АГРАРНОЇ ЕКОНОМІКИ

<i>Гнатишин Л., Прокопишин О., Василюшин С.</i> Облік вирощування енергетичної верби в системі управлінських інформаційних технологій виробництва енергетичних культур	115
--	-----

AGRARIAN ECONOMY

2022, T. 15, № 1-2

CONTENT

AGRIFOOD MARKETS

<i>Zelisko N., Markovych N., Vasylyna O.</i> Assessment of the food security risks in Ukraine in conditions of martial law	3
--	---

INNOVATION AND INNOVATIVE ACTIVITY

<i>Bochko O., Maletska O., Dranus L.</i> Paradigm of the state competitiveness in the digital economy.....	9
<i>Kovaliv V.</i> Modern management concepts in the period of digitalization.....	18
<i>Ahres O., Hrytsyna O., Syniavska L.</i> Innovative development of insurance activity as one of the methods to increase its efficiency.....	26

EKONOMIKAL RELATIONS IN AGRARIAN BUSINESS

<i>Yatsiv I., Kushka P.</i> Organizational and economic mechanism of formation of the social responsibility of agrarian enterprises.....	35
<i>Lysiuk O., Balash L., Hrynyshyn H., Samilo A.</i> Analysis of the results of foreign economic activity in Lviv region	46

ECONOMY OF NATURE EMPLOYMENT

<i>Dubnevych Yu., Voinycha L., Dubnevych N.</i> Waste management hierarchy: European and Ukrainian model	53
--	----

SOCIAL-ECONOMIC DEVELOPMENT OF RURAL AREAS

<i>Khirivskiy R., Lyndiuk A., Sodoma R., Brukh O.</i> Application of the experience of the public administration reform of the Central European states for the decentralization process development in Ukraine	61
<i>Buhil S., Stupen R.</i> The role and priorities of rural green tourism in the social and economic development of rural areas.....	70
<i>Syniavska L., Rubai O., Ahres O.</i> Ensuring financial capacity of territorial communities and ways to improve it.....	83

AGRICULTURE: STATE AND DEVELOPMENT PROSPECTS

<i>Cherevko I.</i> Fodder production and fodder supply in the conditions of modern challenges – current trends and experience of Poland.....	93
<i>Yatsiv S.</i> Importance of household farms for food security of the country	106

AGRARIAN ECONOMY DEVELOPMENT FACTORS

<i>Hnatyshyn L., Prokopyshyn O., Vasylishyn S.</i> Accounting of growing energy willow in the system of managerial information technologies of energy crop production	115
---	-----