

*Державна служба України з надзвичайних ситуацій*

# ВІСНИК

**Львівського державного університету  
безпеки життєдіяльності**

*Збірник наукових праць*





МАТЕРІАЛИ  
ДРУКУЮТЬСЯ  
УКРАЇНСЬКОЮ,  
АНГЛІЙСЬКОЮ,  
ПОЛЬСЬКОЮ ТА  
РОСІЙСЬКОЮ  
МОВАМИ

ЗБІРНИК НАУКОВИХ ПРАЦЬ

**ВІСНИК**  
**ЛЬВІВСЬКОГО**  
**ДЕРЖАВНОГО УНІВЕРСИТЕТУ**  
**БЕЗПЕКИ ЖИТТЄДІЯЛЬНОСТІ**

**№ 9, 2014**

заснований у 2007 році

**РЕДАКЦІЙНА КОЛЕГІЯ:**

д-р пед. наук	<b>Козяр М.М.</b> – головний редактор
д-р техн. наук	<b>Рак Т.Є.</b> – заступник головного редактора
д-р техн. наук	<b>Семерак М.М.</b> – науковий редактор
д-р пед. наук	<b>Васянович Г.П.</b> – заступник наукового редактора
д-р техн. наук	<b>Рак Ю.П.</b> – заступник наукового редактора
д-р техн. наук	<b>Гивлюд М.М.</b>
д-р техн. наук	<b>Грицюк Ю.І.</b>
д-р техн. наук	<b>Гудим В.І.</b>
д-р техн. наук	<b>Гуліда Е.М.</b>
д-р техн. наук	<b>Жартовський В.М.</b>
канд. пед. наук	<b>Клос Л.Є.</b>
д-р техн. наук	<b>Ковалишин В.В.</b>
канд. пед. наук	<b>Коваль М.С.</b>
д-р пед. наук	<b>Козловська І.М.</b>
д-р с.-г. наук	<b>Кузик А.Д.</b>
д-р пед. наук	<b>Курляк І.Є.</b>
канд. філол. наук	<b>Лабач М.М.</b>
канд. істор. наук	<b>Лаврецький Р.В.</b>
д-р техн. наук	<b>Мартин Є.В.</b>
канд. пед. наук	<b>Микитенко Н.О.</b>
д-р хім. наук	<b>Михалічко Б.М.</b>
д-р пед. наук	<b>Ничкало Н.Г.</b>
д-р техн. наук	<b>Сидорчук О.В.</b>
д-р пед. наук	<b>Сікорський П.І.</b>
канд. псих. наук	<b>Сірко Р.І.</b>
д-р фіз.-мат. наук	<b>Стародуб Ю.П.</b>
д-р фіз.-мат. наук	<b>Тацій Р.М.</b>
д-р пед. наук	<b>Шуневич Б.І.</b>

ISSN 2078-4643

**ЗАСНОВНИК ТА ВИКОНАВЕЦЬ**

Львівський державний університет  
безпеки життєдіяльності (ЛДУ БЖД)

**ЗАРЕЄСТРОВАНО**

Міністерством юстиції України 26.06.2007 р.  
Серія КВ №12969-1853Р

**ВНЕСЕНО ВАК УКРАЇНИ  
ДО ПЕРЕЛКУ ФАХОВИХ ВИДАНЬ**

рішенням Президії ВАК № 1-05/1 від 10.02.10 р.

**РЕКОМЕНДОВАНО ДО ВИДАННЯ**

рішенням Вченої ради ЛДУ БЖД  
(Протокол № 8 від 21. 05. 2014 р.)

**Літературний редактор**

Падик Г.М.

**Редактор англійської мови**

Мирончук О.П.

**Технічний редактор**

Сорочич М.П.

**Комп'ютерна верстка**

Хлевной О.В.

**Відповідальний за друк**

Фльорко М.Я.

**АДРЕСА РЕДАКЦІЇ:**

**Контактні телефони:**

**E-mail:**

ЛДУ БЖД, вул. Клепарівська, 35, м. Львів, 79007  
(032) 233-24-79, 233-14-97, тел/факс 233-00-88  
ndr@ubgd.lviv.ua

Збірник наукових праць "Вісник Львівського державного університету безпеки життєдіяльності" видається в університеті з 2007 року. Запланована періодичність 1 раз на рік. Тематична спрямованість: оригінальні та оглядові праці в галузі педагогічних наук та технічних – з напрямів: інформатика та автоматизація, інформаційні технології, інформаційна безпека, управління проектами і програмами, безпека життєдіяльності та охорона праці, техногенна та екологічна безпеки, теорія та методика професійної освіти, педагогіка вищої школи.

Здано в набір 17.06.2014. Підписано до друку 24.06.2014.

Формат 60x84<sup>1/8</sup>. Папір офсетний. Ум. друк. арк. 19,7.

Гарнітура Times New Roman. Друк на різнографі

Наклад: 100.

Друк: ЛДУ БЖД

вул. Клепарівська, 35, м. Львів, 79007.

*О.І. Башинський, Т.Б. Боднарчук,  
М.З. Пелешко*  
НЕСУЧА ЗДАТНІСТЬ ТА  
ВОГНЕСТІЙКІСТЬ ДЕРЕВ'ЯНИХ  
БАЛОК АРМОВАНИХ ЗОВНІШНЬОЮ  
СТРІЧКОВОЮ АРМАТУРОЮ

### ПЕДАГОГІЧНІ НАУКИ

*Н. П. Вовк*  
ПРОФЕСИОНАЛЬНА РЕФЛЕКСІЯ  
В ПОДГОТОВКЕ БУДУЩИХ СПЕЦИ-  
АЛИСТОВ ГОСУДАРСТВЕННОЙ  
СЛУЖБИ УКРАЇНИ ПО  
ЧРЕЗВЧАЙНИМ СИТУАЦІЯМ

*А.М. Ковальчук, А.М. Петренко,  
Ю.С. Баран*  
АНАЛІЗ НАПРЯМІВ ДІЯЛЬНОСТІ  
НАУКОВО-ПЕДАГОГІЧНИХ  
ПРАЦІВНИКІВ КАФЕДРИ  
СПЕЦІАЛЬНО-РЯТУВАЛЬНОЇ  
ПІДГОТОВКИ ТА ФІЗИЧНОГО  
ВИХОВАННЯ

*М.Я. Купчак, О.В. Повстин,  
А.В. Саміло*  
ВПЛИВ ПЕДАГОГІЧНИХ УМОВ НА  
ФОРМУВАННЯ ПРАВОВОЇ  
КОМПЕТЕНТНОСТІ ФАХІВЦІВ  
СЛУЖБИ ЦИВІЛЬНОГО ЗАХИСТУ

*М.М. Лабач*  
РЕЦЕПЦІЯ ТВОРЧОСТІ ТАРАСА  
ШЕВЧЕНКА В СУЧАСНОМУ  
МОЛОДІЖНОМУ СЕРЕДОВИЩІ

*Г.В. Товканець*  
АКАДЕМІЧНІ ПРОГРАМИ І ПРОЕКТИ  
У ВИЩІЙ ШКОЛІ ЕКОНОМІЧНОГО  
ПРОФІЛЮ В СЛОВАЧЧИНІ  
НАПРИКІНЦІ ХХ СТОЛІТТЯ

*О. М. Шелюх*  
ПЕДАГОГІЧНІ ПОГЛЯДИ ВАСИЛЯ  
СІМОВИЧА В ЙОГО ТЕОРЕТИКО-  
ЛІТЕРАТУРОЗНАВЧІЙ КОНЦЕПЦІЇ

*Н.О. Базиляк*  
ТЕХНОЛОГІЯ ФОРМУВАННЯ  
КОМПЕТЕНЦІЇ МАЙБУТНЬОГО  
ВИКЛАДАЧА АНГЛІЙСЬКОЇ МОВИ

184 *О.І. Bashynskyy, T.B. Bodnarchuk,  
M.Z. Peleshko*  
THE BEARING CAPACITY AND FIRE  
RESISTANCE OF WOODEN BEAMS  
REINFORCED WITH EXTERNAL TAPE  
ARMATURE

### PEDAGOGICAL SCIENCES

190 *N. Vovk*  
THE ROLE OF PROFESSIONAL  
REFLECTION IN THE PROCESS OF  
FUTURE WORKERS PROFESSIONAL  
TRAINING OF THE STATE EMERGENCY  
SERVICE OF UKRAINE

196 *A.M. Kovalchuk, A.M. Petrenko,  
Yu.S. Baran*  
ANALYSIS OF SPHERE OF  
RESEARCH OF ACADEMIC STAFF  
OF THE DEPARTMENT OF SPECIAL  
RESCUE PREPARATION  
AND PHYSICAL EDUCATION

205 *M. Kupchak, O. Povstyn, A. Samilo*  
IMPACT OF PEDAGOGICAL  
CONDITIONS ON THE PROCESS OF  
FORMATION OF CIVIL DEFENCE  
EXPERTS LEGAL COMPETENCE

211 *M. Labach*  
THE PROBLEM OF RECEPTION OF  
TARAS SHEVCHENKO' S CREATIVE  
WORKS IN MODERN YOUTH  
SURROUNDING

216 *V. Tovkanets*  
ACADEMIC PROGRAMS AND  
PROJECTS IN THE GRADUATE  
SCHOOL OF ECONOMIC PROFILE IN  
SLOVAKIA IN THE LATE TWENTIETH  
CENTURY

224 *O.M. Shelyukh*  
PEDAGOGICAL CONCEPTS OF VASYL  
SIMOVYCH IN HIS ACTIVITY  
LITERARY THEORETICAL

229 *Natalia Bazyliak*  
THE TECHNOLOGY OF FORMING THE  
COMMUNICATIVE COMPETENCE  
OF FUTURE TEACHER OF ENGLISH  
LANGUAGE



*А.М. Ковальчук канд. наук з фіз. виховання і спорту, доцент), А.М. Петренко, Ю.С. Бирин (Львівський державний університет безпеки життєдіяльності)*

## **АНАЛІЗ НАПРЯМІВ ДІЯЛЬНОСТІ НАУКОВО-ПЕДАГОГІЧНИХ ПРАЦІВНИКІВ КАФЕДРИ СПЕЦІАЛЬНО-РЯТУВАЛЬНОЇ ПІДГОТОВКИ ТА ФІЗИЧНОГО ВИХОВАННЯ**

Проведено аналіз ефективності використання критеріїв оцінок науково-педагогічної діяльності викладачів кафедри спеціально-рятувальної підготовки та фізичного виховання (СРП та ФВ) за різними напрямками роботи упродовж 2013 року. Запропоновано доручення в організаційний блок системи набору залікових балів раніше не враховані критеріїв оцінки роботи кафедри у сфері спортивно-масової роботи.

**Ключові слова:** напрями діяльності, критерії оцінок, науково-педагогічні працівники, рейтинг.

**Вступ.** Кафедра "Спеціально-рятувальної підготовки та фізичного виховання" є навчально-науковим підрозділом інституту пожежної та техногенної безпеки Львівського державного університету безпеки життєдіяльності, що забезпечує навчальну, виховну, методичну та науково-дослідну роботу з таких дисциплін:

- пожежно-рятувальна підготовка;
- рятувальна підготовка;
- фізичне виховання.

Правовою основою діяльності кафедри є нормативно-правові акти, що стосуються напрямків роботи [1, 2, 3].

Основними завданнями кафедри є:

- організація та здійснення на належному науковому та методичному рівнях навчально-виховного процесу з метою підготовки висококваліфікованих фахівців для пожежно-рятувальних підрозділів;
- проведення наукових досліджень за профілем кафедри;
- сприяння у підготовці науково-педагогічних кадрів та підвищенні їх кваліфікації;
- надання методичної допомоги ректорату Університету та керівництву інститутів в організації та проведенні виховної, спортивно-масової роботи з курсантами та слухачами.

Ці завдання виконуються шляхом інтеграції навчання та практики, повного та ефективного застосування всіх елементів навчально-виховного процесу із врахуванням можливостей сучасних інформаційних технологій.

Діяльність кафедри здійснюється у відповідності до плану роботи на навчальний семестр, який після узгодження з підрозділами, що здійснюють організацію навчально-методичної, науково-дослідної та кадрової роботи, затверджує перший проректор Університету.

Підставою для складання плану роботи кафедри є керівні документи, які визначають зміст підготовки фахівців для пожежно-рятувальних підрозділів, перспективні та календарні плани основних заходів інституту пожежної та техногенної безпеки та Університету. Він повинен передбачати конкретні заходи (виконавців, терміни виконання) з організаційної, навчально-методичної, виховної і науково-дослідної роботи, а також зв'язок із практикою, вдосконалення навчально-методичної бази, забезпечення системи контролю, виконання рішень директора інституту П та ТБ, ректорату Університету з організації навчально-виховного процесу на навчальний рік, аналіз результатів роботи за попередній період, наявність та кваліфікацію науково-педагогічного персоналу і т.п.

Питання організації навчально-виховної та науково-дослідної роботи, що носять між кафедрального характеру, розглядаються і обговорюються на спільних засіданнях зацікавлених кафедр інституту пожежної та техногенної безпеки (П та ТБ) Університету або споріднених кафедр інших закладів освіти.

### **Постановка задачі:**

1. Провести аналіз напрямів діяльності науково-педагогічних працівників кафедри СРП та ФВ.

2. Дати практичні рекомендації щодо підвищення ефективності методики оцінювання діяльності кафедри СРП та ФВ.

**Теоретичне дослідження.** Нами проведено аналіз чотирьох напрямів діяльності кафедри СРП і ФВ на підставі «Положення про оцінювання роботи науково-педагогічних працівників кафедр та визначення їхніх рейтингів». До уваги бралися показники чотирьох напрямів діяльності серед 11 науково-педагогічних працівників кафедри СРП та ФВ.

Кафедра СРП і ФВ є структурним підрозділом інституту П та ТБ ЛДУ БЖД, яка на загальних підставах виборює своє місце серед 18 кафедр університету за підсумками наукової та науково-технічної діяльності за 4 напрямками діяльності. Однак розділ організаційної роботи, який включає підрозділ спортивно-масова робота – науково-педагогічні працівники кафедри СРП і ФВ висвітлюють одноосібно на різних рівнях цього напрямку. У цьому і полягає специфіка роботи науково-педагогічних працівників кафедри СРП і ФВ.

Навчальна робота є основним видом діяльності кафедри і складовою частиною навчально-виховного процесу, учасниками якого є ректорат, науково-педагогічні працівники, інженерно-технічний, навчально-допоміжний, адміністративно-господарський персонал, курсанти, студенти та слухачі Університету. Вона складається з планування, організації та проведення всіх видів навчальних занять, поточного та підсумкового контролю засвоєння курсантами, студентами та слухачами навчального матеріалу. Навчальна робота на кафедрі організовується і здійснюється відповідно до затверджених навчальних планів та робочих навчальних програм [1]. Організація навчальної роботи забезпечує:

- об'єднання всіх складових частин навчально-виховного процесу;
- впровадження до навчального процесу новітніх досягнень науки та техніки, передового педагогічного та практичного досвіду роботи пожежно-рятувальних підрозділів;
- сучасний науковий рівень підготовки фахівців;
- оптимальне співвідношення теоретичного та практичного навчання, яке забезпечує отримання у встановлені строки курсантами, студентами та слухачами глибоких теоретичних навичок та вмінь;
- логічно правильне, науково та методично обгрунтоване співвідношення і послідовність викладання навчальних дисциплін;
- взаємозв'язок викладання та самостійної роботи курсантів, студентів та слухачів, який передбачає посилення ролі викладача в усіх видах занять;
- залучення курсантів, студентів та слухачів до наукової, навчально-дослідницької діяльності за планами кафедри, створення необхідних умов для їх творчої індивідуальної роботи;
- високу організованість, планомірність та ритмічність навчання;
- удосконалення методики навчання на основі раціонального поєднання традиційних методів викладання з новими, які передбачають широке використання технічних засобів і активних форм навчання;
- комплексне використання навчально-матеріальної бази;
- оптимальне навантаження викладачів.

Навчальний процес кафедри здійснює у таких формах:

- навчальні заняття;
- самостійна робота курсантів, студентів (слухачів);
- практична підготовка курсантів, студентів (слухачів);
- контрольні заходи.

Найважливішою складовою частиною навчально-виховного процесу є навчальні заняття, під час яких здійснюється навчання, виховання та підготовка фахівців, прищеплюються практичні навички щодо виконання майбутніх функціональних обов'язків.

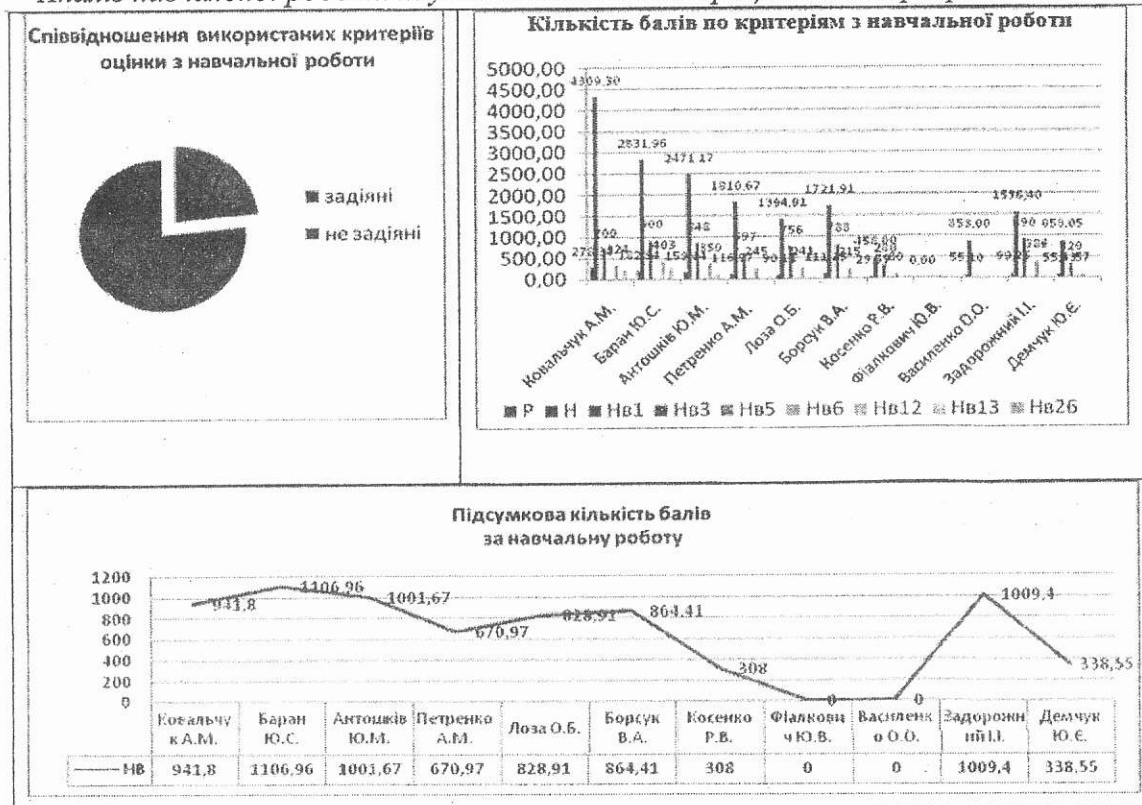
Кафедра СРП і ФВ організовує та проводить такі види навчальних занять:

- практичне заняття;
- факультативне заняття;
- консультація.

Контрольні заходи включають поточний та підсумковий контроль. Поточний контроль здійснюється під час проведення практичних та семінарських занять і має на меті перевірку рівня підготовки курсанта, студента (слухача) до виконання конкретної роботи. Кафедрою визначаються форма проведення поточного контролю під час навчальних занять і система оцінювання рівня знань.

Таблиця 1

Аналіз навчальної роботи науково-педагогічних працівників кафедри СРП і ФВ



**Примітка:** Р – результативність роботи; Н – результативність наукової роботи; Нв1 – проведення аудиторних занять (лекцій, практичних та семінарських занять за академічну годину); Нв3 – проведення консультацій з навчальних дисциплін протягом семестру(на навчальний взвод (групу), від обсягу годин навчальної дисципліни / на навчальну групу для заочної форми навчання); Нв5 – проведення консультацій до екзамену(вступних випробувань, ректорського контролю, державного екзамену, вивчення дисципліни вдруге) на навчальний взвод (групу)); Нв6 – перевірка і приймання(модульних контрольних робіт, робіт ректорського контролю) за одну роботу курсанта, студента; Нв12 – проведення диференційного заліку(на навчальний взвод(групу)); Нв13 – проведення семестрового заліку(на одного курсанта, студента; Нв26 – керівництво ад'юнктами (аспірантами).

Підсумковий контроль проводиться з метою оцінки результатів навчання на певному освітньому (кваліфікаційному) рівні або на окремих його заключних етапах.

Підсумковий контроль включає семестровий контроль та державну атестацію курсанта, студента, слухача.

З кожної дисципліни курсантам, студентам виставляють підсумкові оцінки за поточний семестр. З дисципліни, що передбачає іспит чи залік, підсумковою оцінкою є відповідна оцінка за його результатами. В інших випадках оцінка за семестр визначається на підставі поточних оцінок та рубіжного контролю.

Контроль знань проводиться кафедрою у вигляді практичних занять з метою виявлення та оцінки рівня оволодіння знаннями, навичками та вміннями, які одержані в процесі навчання.

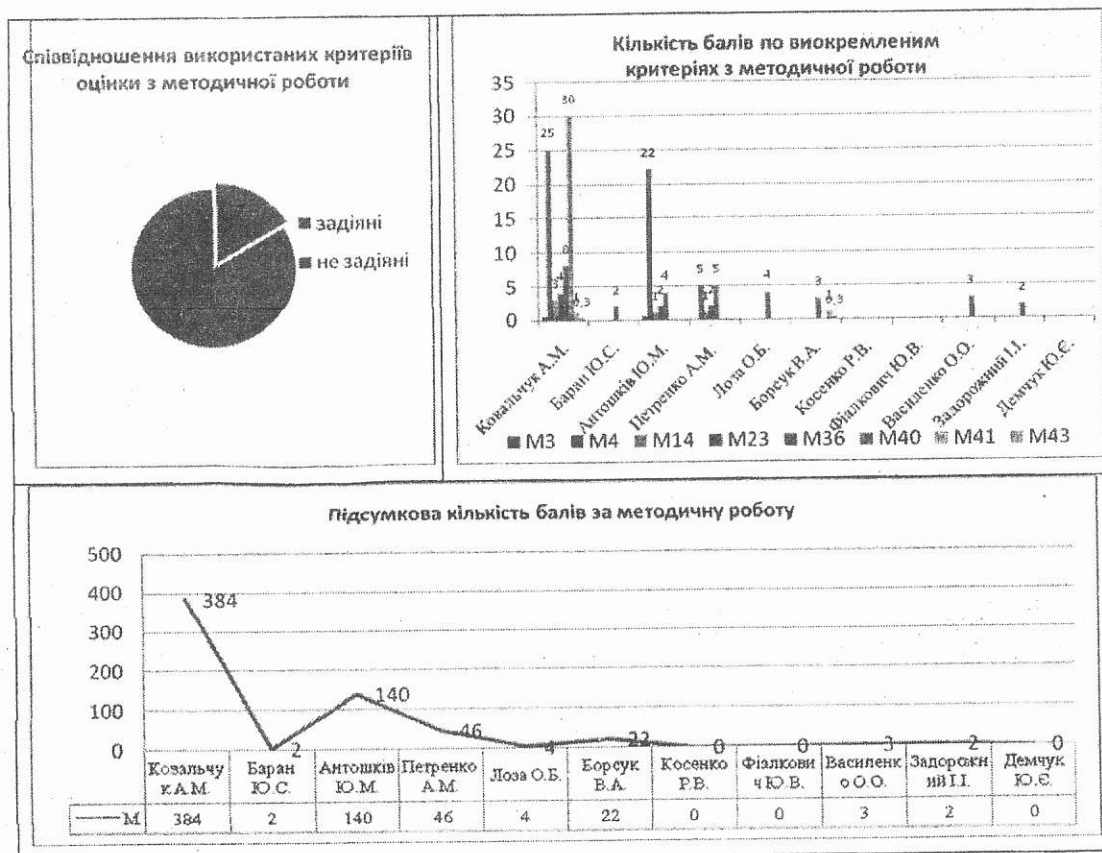
Методична робота – це заснована на досягненнях науки та передового досвіду система аналітичної, організаційної, діагностичної, пошукової, дослідницької, науково-практичної, інформаційної діяльності з метою удосконалення професійної компетентності педагогічних працівників та підвищення ефективності навчально-виховного процесу [6].

Методична робота є складовою частиною навчально-виховного процесу та одним з найважливіших видів діяльності кафедри. Основний зміст методичної роботи полягає у забезпеченні проведення навчальних занять, а саме:

- у розробці та проведенні заходів удосконалення навчальної роботи, підвищення педагогічної майстерності науково-педагогічного персоналу;
- у розробці та обговоренні робочих навчальних програм з дисциплін, що викладаються на кафедрі, структурними складовими яких є: тематичний план, засоби для проведення поточного та підсумкового контролю, перелік навчально-методичної літератури;
- у розробці та обговоренні методик викладання навчальних дисциплін, текстів лекцій, а також методик організації проведення різних видів занять, групових вправ тощо;
- у розробці та обговоренні методик проведення самостійної роботи курсантів, студентів, слухачів, узагальнення досвіду цієї роботи та підготовки пропозицій щодо її удосконалення;
- у розробці та обговоренні заходів виховної роботи, обговоренні проблем удосконалення та ефективності формування у курсантів, студентів, слухачів морально-професійних якостей;
- в обговоренні проблем інтенсифікації навчального процесу, методики використання технічних засобів навчання, персональних комп'ютерів та інформаційних технологій;
- в авторській участі щодо підготовки та видання навчально-методичних посібників;
- у розробці методичних матеріалів для курсантів (слухачів) з питань самостійного опрацювання навчальної літератури;
- у вивченні, узагальненні та поширенні позитивного досвіду методичної роботи;
- у проведенні бесід з курсантами (слухачами) щодо удосконалення навчально-виховного процесу.

Таблиця 2

Аналіз методичної роботи науково-педагогічних працівників кафедри СРП і ФВ





**Примітка:** М3, М4 – укладання (доповнення, удосконалення) робочих програм навчальних дисциплін, практик (на всіх співавторів); М14 – розміщення у віртуальному університеті комплекту електронного методичного забезпечення навчальної дисципліни (теоретичні матеріали, тести, завдання) за одну навчальну дисципліну на авторський колектив; М23 – складання (удосконалення) завдань для модульного контролю на всіх співавторів; М36 – взаємне відвідування занять, відвідування відкритих занять (не більше ніж 10 на семестр (підтверджуючі документи); М40 - участь у діяльності робочих груп та науково – методичних семінарів, які організуються МОН України та ДСНС України (за день роботи (за наявності документів)); М41 – підготовка та проведення загально- університетського відкритого заняття (за одне заняття); М43 – підтримка WEB – сторінок кафедри (на всіх розробників).

Основними формами методичної роботи є:

- підготовка матеріалів, їх обговорення та розгляд на засіданнях вченої ради факультету, університету;
- засідання кафедри, а також міжкафедральні засідання;
- пробні, відкриті, показові та інструктивно-методичні заняття, взаємні та контрольні відвідування занять;
- повсякденна робота науково-педагогічного персоналу щодо забезпечення навчальних занять методичними розробками.

Наукова робота – це самостійно виконане наукове дослідження тієї чи іншої проблеми, яке відповідає науковим принципам, має певну структуру, містить результат, висновки, її якість може бути визначена за такими критеріями:

- актуальність обраної теми;
- науковість, повнота розкриття теми, аргументованість висновків;
- елемент творчості;
- стиль, грамотність [5].

Науково-дослідна робота є одним з основних видів діяльності та службовим обов'язком всього науково-педагогічного персоналу кафедри.

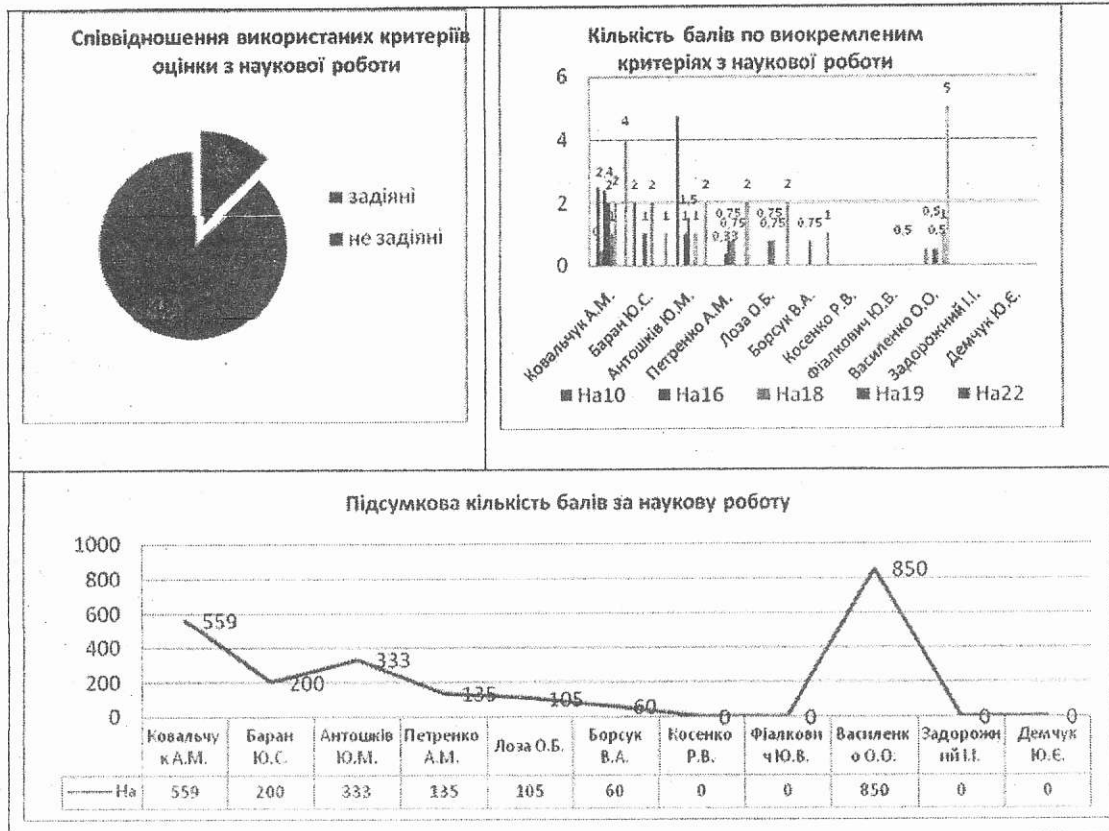
Головні завдання наукової роботи на кафедрі:

- організація наукових досліджень з найважливіших актуальних проблем, які відповідають профілю кафедри;
- вивчення практики застосування керівних документів, пріоритетних напрямків діяльності та передового досвіду апаратів та підрозділів служби цивільного захисту за профілем кафедри;
- підготовка дисертацій, навчально-методичних посібників, наукових статей, доповідей, повідомлень, рецензій і відгуків;
- участь у розробці положень, настанов та інших керівних документів, що стосуються діяльності служби цивільного захисту та навчально-виховного процесу;
- розробка програмного забезпечення, що стосується інформаційних систем служби цивільного захисту, ДСНС України та Університету;
- організація та керівництво науково-дослідною роботою курсантів, студентів (слухачів);
- обговорення ходу наукових досліджень, завершених наукових робіт та подання рекомендацій до друку;
- запровадження результатів дослідження до навчального процесу і практики.

Наукова робота кафедри планується на навчальний рік на базі плану наукової роботи університету та пропозицій науково-педагогічного персоналу кафедри.

При завершенні окремого етапу наукових досліджень готуються аналітичні довідки, робочі матеріали та поточні звіти, а при завершенні усього дослідження - підсумкові звіти, пропозиції, методичні рекомендації, навчальні посібники, що розглядаються та обговорюються на засіданнях кафедри, наукових семінарах та нарадах.

## Аналіз наукової роботи науково-педагогічних працівників кафедри СРП і ФВ



Примітка: На10 – складання кандидатських іспитів (за один іспит); На16 – підготовка та видання (перевидання зі змінами і доповненнями) навчального посібника без грифу МОН України, словника, довідника (за один авторський аркуш на всіх авторів, копія аркуша з інформацією про видання); На18 – підготовка та видання наукової статті у інших міжнародних наукових журналах (за одну роботу на всіх авторів, копія статті); На19 – підготовка та видання наукової статті у вітчизняних фахових виданнях (за одну роботу на всіх авторів, копія статті); На22 – доповіді на конференціях, симпозиумах, семінарах із публікацією тез міжнародних (за одну доповідь на всіх авторів, копія тез); На23 – доповіді на конференціях, симпозиумах, семінарах із публікацією тез всеукраїнських (за одну доповідь на всіх авторів, копія тез); На24 – доповіді на конференціях, симпозиумах, семінарах із публікацією тез міжвузівських (за одну доповідь на всіх авторів, копія тез); На32 – оформлення заявки на отримання патенту / корисної моделі (за останній рік, копії документів); На44 – впровадження наукових розробок (на всіх авторів (за наявності акту)); На50 – керівництво науково-дослідною роботою курсантів, студентів з підготовкою наукової статті, заявки на отримання охоронних документів, доповіді на конференції (за один документ).

Наукова робота слухачів оформляється у вигляді наукових повідомлень, статей, а також програмних продуктів, які рекомендуються кафедрою для участі у конкурсах на кращу наукову роботу та міжвузівських конференціях.

Роботи, що були відзначені на конкурсах, за рішенням кафедри можуть бути зараховані як контрольні або курсові роботи, а їх автори звільнені від складання іспиту чи заліку з відповідної дисципліни, що викладається кафедрою.

Організаційна робота – це робота спрямована на встановлення постійних зв'язків і тимчасових взаємин між усіма підрозділами, а саме:

- розподіл праці – розподіл загальної роботи в організації на окремі складові частини, достатні для виконання окремим науково-педагогічним працівником відповідно до його кваліфікації та здібностей;

- групування робіт та видів діяльності у певні блоки (групи, відділи, сектори, цехи, виробництва тощо) – департаменталізація;
- підпорядкування кожної такої групи керівникові, який отримує необхідні повноваження (делегування повноважень);
- визначення кількості робітників, безпосередньо підлеглих даному менеджеріві (встановлення діапазону контролю);
- забезпечення вертикальної та горизонтальної координації робіт та видів діяльності (створення механізмів координації) [1, 3, 7].

Спортивно-масова робота – це засоби, методи та формиформування гармонійно розвиненої особистості, якою члена суспільства, одна зі сфер соціальної діяльності, спрямована на підтримку здоров'я, розвиток фізичних здібностей людини та використання їх відповідно з потребами суспільної практики, професійної майстерності.

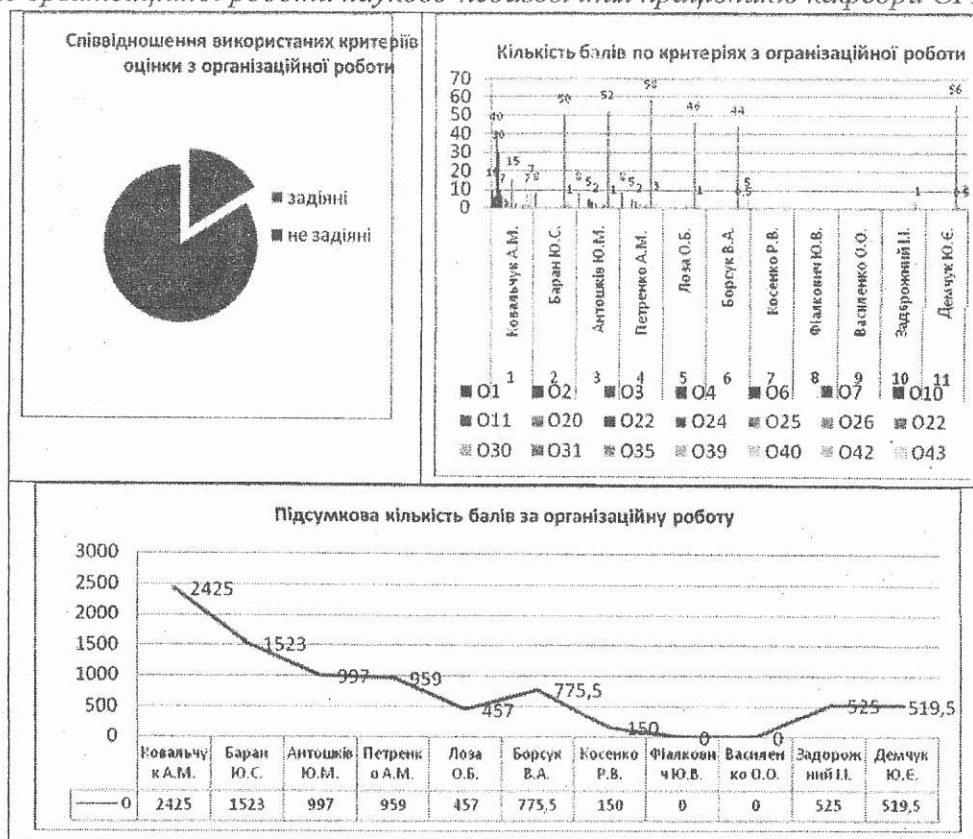
Вона служить важливим фактором становлення активної життєвої позиції, підвищення професійно-прикладної фізичної підготовки майбутніх працівників управління та оперативно-рятувальних підрозділів ДСНС України [4].

Спортивно-масова робота в університеті проводиться з метою:

- популяризації різних видів спорту, які культивуються в Україні;
- залучення максимальної кількості курсантів і студентів до занять фізичною культурою та спортом;
- зміцнення здоров'я, визначення стану фізкультурно-спортивної роботи у підрозділах університету;
- комплектування збірних команд університету для участі у змаганнях, що проводяться товариством "Динамо" та на першість ДСНС України;
- сприяння розвитку професійних умінь та навичок для успішного вирішення оперативно-рятувальних завдань.

Таблиця 4

Аналіз організаційної роботи науково-педагогічних працівників кафедри СРП і ФВ



**Примітка:** О1 – робота в приймальній комісії (на день, підтверджуючий документ); О2- участь у профорієнтаційній роботі та доуніверситетській підготовці молоді, підготовці й проведенні учнівських олімпіад ( на день відрядження, копія наказу про відрядження); О3- робота в комісіях і робочих групах МОН України, ДСНС України, інших міністерств( за одне засідання, але не більше ніж 50 на рік, підтверджуючий документ); О4 – робота в складі ДАК, експертних радах ( зокрема АК) на одне засідання, але не більше ніж 50 на рік, автореферат; О6 – робота в науково – методичних, науково – технічних радах і комісіях (на одне засідання, але не більше ніж 20 на рік, копія протоколу засідання); О7 – робота в складі Вчених рад Університету, інститутів, факультетів ( на одне засідання, але не більше ніж 20 на рік у кожній раді, копія протоколу засідання); О10 – виконання обов'язків секретаря Вченої ради інституту, факультету ( на рік, підтверджуючий документ); О11- робота в методичних радах, комісіях і наукових семінарах інститутів, факультетів та кафедр ( на одне засідання, підтверджуючий документ); О20 – робота у редакційних колегіях ~~наукових~~ і науково – методичних видань (на кожний випуск, підтверджуючі документи); О22 – участь у засіданнях науково-технічної ради, рад інститутів, факультетів, засідань кафедр, у наукових семінарах університету, інституту(на одне засідання, але не більше ніж 20 на рік у кожному рівні, підтверджуючі документи); О24 – виконання обов'язків відповідального за наукову, методичну чи організаційну роботу кафедри( на рік, підтверджуючі документи); О25 – виконання обов'язків секретаря кафедри( на рік, підтверджуючі документи); О26 – виконання обов'язків відповідального на кафедрі за розподіл навчального навантаження( на рік); О30 – виконання обов'язків викладача – куратора( на рік); О31 – формування індивідуальних планів студентів (на одного курсанта, студента групи на семестр); О35 – виконання обов'язків керівника спортивної секції (за наявності плану роботи та звіту, затвердженого проректором); О39 – організація та проведення спортивних змагань різних рівнів всеукраїнських (на всіх організаторів на один захід, підтверджуючі документи); О40 – організація та проведення спортивних змагань різних рівнів вузівських (на всіх організаторів на один захід, підтверджуючі документи); О42 – особиста участь у спортивних змаганнях різних рівнів всеукраїнських (за участь в одному заході, підтверджуючі документи (за призові місця кількість балів подвоюється)); О43 – особиста участь у спортивних змаганнях різних рівнів вузівських (за участь в одному заході, підтверджуючі документи (за призові місця, кількість балів подвоюється)).

Провівши аналіз чотирьох напрямів діяльності науково-педагогічних працівників кафедри СРП і ФВ, слід зазначити на недостатній рівень їхньої особистісної підготовки за окремими напрямами підготовки так і усіх науково-педагогічних працівників в цілому.

#### Висновки:

1. Отримані та опрацьовані нами результати діяльності науково-педагогічних працівників кафедри спеціально-рятувальної підготовки та фізичного виховання інституту пожежної та техногенної безпеки Львівського державного університету безпеки життєдіяльності дають можливість стверджувати про малоефективну роботу окремих працівників в таких напрямах діяльності, як: наукова, методична, та навчальна.

2. Основним чинником підвищення ефективності роботи за різними напрямами діяльності є включення у наукову та методичну роботу молодих викладачів кафедри. У розділ виховної роботи на нашу думку слід включити додаткові чинники за якими повноцінно оцінювалась спортивно-масова робота, яка репрезентується кафедрою на різних рівнях змагань.

#### Список літератури:

1. Наказ МОН України № 450 від 07.08. 2002 р. «Про затвердження норм часу для планування і обліку навчальної роботи та переліків основних видів методичної, наукової роботи та переліків основних видів методичної, наукової та організаційної роботи педагогічних і науково – педагогічних працівників ВНЗ». – 12 с.

2. Наказ ДСНС України № 495 від 30.07. 2013 р. «Про організацію наукової і науково – технічної діяльності у ДСНС України». – 42 с.

3. Наказ ДСНС України № 6 від 10.01. 2014 р. «Про підготовку та проведення фізкультурно-оздоровчих та спортивних заходів з олімпійських, не олімпійських та професійно – прикладних видів спорту в Державній службі України з надзвичайних ситуацій у 2014 році». – 10 с.

4. Физическая культура: учеб. пособ. / Е.А. Чумила [и др.] – Минск : КИИ МЧС Респ. Беларусь, 2013. – 336 с.

5. <http://czosh2.narod.ru/pages/04>.

6. <http://pplt.poltava.ua/index.php>.

7. <http://techrend.com.ua/index.php>.



*А.Н. Ковальчук, А.М. Петренко, Ю.С. Баран*

**АНАЛИЗ НАПРАВЛЕНИЙ ДЕЯТЕЛЬНОСТИ НАУЧНО-ПЕДАГОГИЧЕСКИХ КАДРОВ  
КАФЕДРЫ СПЕЦИАЛЬНО-СПАСАТЕЛЬНОЙ ПОДГОТОВКИ  
И ФИЗИЧЕСКОГО ВОСПИТАНИЯ**

Проведен анализ эффективности использования критериев оценок научно-педагогической деятельности преподавателей кафедры специально-спасательной подготовки и физического воспитания (СРП и ФВ) по различным направлениям работы в течение 2013 года. Предложено добавления в организационный блок системы набора зачетных баллов ранее не учтенные критерии оценки работы кафедры в области спортивно-массовой работы.

**Ключевые слова:** направления деятельности, критерии оценок, научно-педагогические работники, рейтинг.

*A.M. Kovalchuk, A.M. Petrenko, Yu.S. Baran*

**ANALYSIS OF SPHERE OF RESEARCH OF ACADEMIC STAFF  
OF THE DEPARTMENT OF SPECIAL RESCUE PREPARATION  
AND PHYSICAL EDUCATION**

The analysis of the effective use of assessment criteria of research work of the academic staff of the department of special rescue training and physical education (SRT and PE) in different areas of work during 2013 was conducted. An order in the organizational unit of a set of scoring points not previously considered evaluation criteria of the Department in the field of sports and media work.

**Key words:** activities, assessment criteria, scholars, educators, rating.

